

人寿保险 — 严重程度健康保障  
「AIA 唯一挚保明珠 — 全面保障」  
AIA ONE ABSOLUTE PEARL – FULL PROTECTION (AOAPFP)

# 一套赔偿准则 保障无限种疾病

市場首創「AIA唯一挚保明珠 — 全面保障」透过医疗过程的严重程度作赔偿准则，保障任何一种疾病及受伤，甚至包括尚未发现的新型疾病。加入「AIA Vitality 健康程式」，即享保费9折及一系列奖赏和优惠，鼓励您活得更健康。



阅览电子版

**AIA Vitality**  
健康程式

友邦保险(国际)有限公司(于百慕达注册成立之有限公司)



健康长久好生活



# 传统的危疾保障 只涵盖部分指定疾病

**当现代医疗科技不断进步，加上新疾病不时出现，治疗费用变得越来越难以预料。**

而非严重的疾病或受伤也有机会导致严重医疗状况，一般保障可能不再足以令您安心。

为了成就您的无忧未来，AIA推出市场首创的创新保障计划，保障任何一种疾病及受伤，例如癌症、心脏病、中风、并发症，甚至尚未发现的新型疾病。

「AIA唯一挚保明珠 — 全面保障」以一套赔偿准则，为您整个医疗过程的严重程度作出客观评估，通过清晰透明的分数表，让您充份掌握您的赔偿，金额最高可达160%保额。

投保至特定保额可获永久保费8折优惠<sup>^</sup>，加入「AIA Vitality 健康程式」更可即享额外首年保费9折优惠<sup>+</sup>。

<sup>^</sup> 只适用于此计划的标准保费。

<sup>+</sup> 详情请参阅第27至30页「AIA Vitality 健康程式」部分。



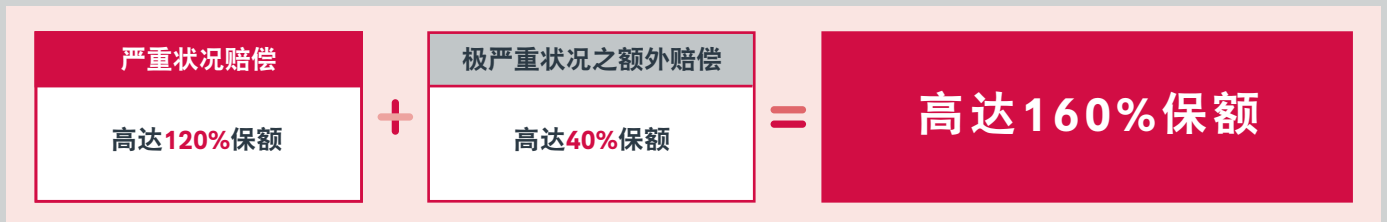
## 一套赔偿准则 保障无限种疾病

有别于传统的危疾保障，「AIA唯一挚明珠 — 全面保障」会根据受保人面临的4个严重程度因素作出赔偿，保障任何一种疾病及受伤，甚至包括尚未发现的新型疾病。您可通过分数表自行计算您的赔偿，让您充份掌握您的赔偿。

### 4个严重程度因素



越高严重程度，越高赔偿金额



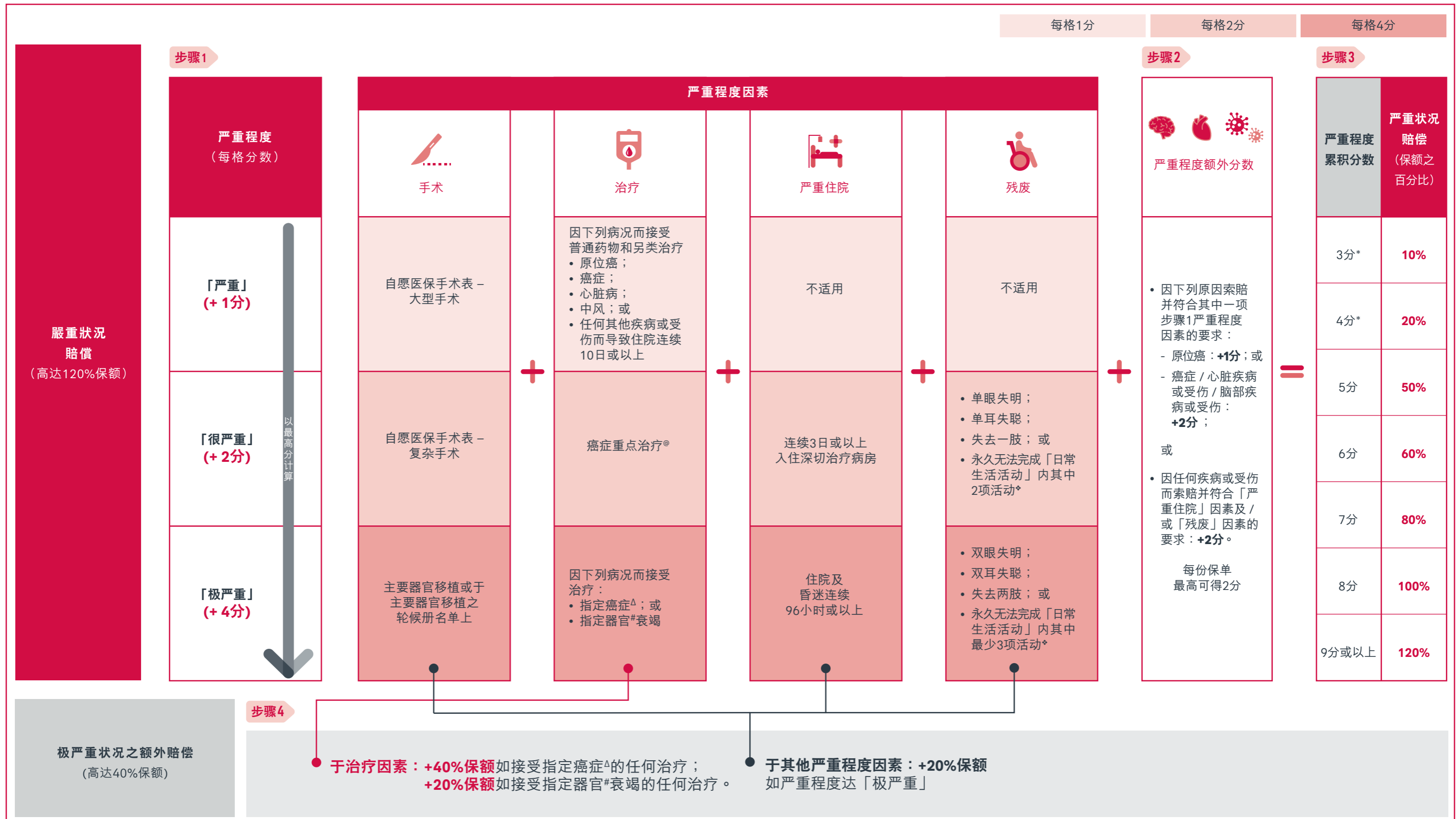
此计划并非自愿医保计划下的认可产品，而有关保费不适用于税务扣减。

## 保障一览

产品性质	严重程度健康保障计划(一笔过形式支付)
计划类别	基本计划及附加契约
受保人投保时的年龄	15日至65岁
保单货币	美元 / 港元 / 澳门币
续保年期选项	1年 / 5年
保费缴付期	至受保人85岁
保费缴付模式	基本计划：年缴 / 半年缴 / 季缴 / 月缴 附加契约：根据所附加于的基本计划而定
保障期	至受保人85岁

「AIA」、「本公司」或「我们」是指友邦保险(国际)有限公司(于百慕达注册成立之有限公司)。

# 严重程度指数



<sup>®</sup> 癌症重点治疗指直接用于治愈或控制癌症或原位癌恶化的非手术治疗。  
<sup>△</sup> 指定癌症是指归类为肝癌、血癌、淋巴瘤、脑癌，或任何第四期癌症的癌症。  
<sup>❖</sup> 我们会于永久无法完成「日常生活活动」持续连续3个月后进行理赔。

<sup>#</sup> 指定器官是指心脏、肝、肾和肺。  
<sup>\*</sup> 累积严重程度分数为3分或4分，个人最高赔偿额不可超过 50,000 美元/400,000 港元/400,000 澳门币。

## 严重程度健康保障 • 人寿

「AIA唯一挚保明珠 — 全面保障」是一个严重程度健康保障计划，提供人寿及根据医疗过程的严重程度与对生活的影响作赔偿准则的健康保障，保障任何一种疾病及受伤，甚至包括尚未发现的新型疾病，助您成就无忧未来。

### 因应医疗需要作出赔偿

如您已接受手术、治疗、住院或发生残障，只需跟随以下简单步骤，通过透明清晰的严重程度指数(参照第3至第4页)估算赔偿金额。

步骤  
1

#### 计算您的严重程度分数

我们会根据以下4个严重程度因素评估受保人的状况：

 手术	 治疗
 严重住院	 残障

按照严重程度指数的条件(参照第3至第4页)，以上4个严重程度因素将会分别获配一个严重程度分数：

- 「严重」 → +1分；
- 「很严重」 → +2分；或
- 「极严重」 → +4分。

于各严重程度因素下，我们将计算于现时及所有过往索赔中所获的最高分数<sup>+</sup>。

步骤  
2

#### 计算您的严重程度额外分数

严重程度额外分数将会按下列情况计算：

- 因下列原因索赔并符合其中一项步骤1严重程度因素的要求：
  - 原位癌：+1分；
  - 癌症 / 心脏疾病或受伤 / 脑部疾病或受伤：+2分；或
- 因任何疾病或受伤而索赔并符合「严重住院」因素及 / 或「残障」因素的要求：+2分。

就以上情况，我们将计算于现时及所有过往索赔中所获的最高分数。每份保单的最高严重程度额外分数为+2分。

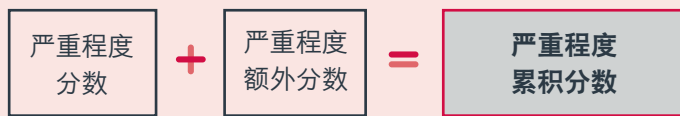
<sup>+</sup> 例如，如连续5天入住深切治疗病房，严重住院因素下将评为「很严重」。若于此期间，进入昏迷状态96小时或以上，于严重住院因素下亦将评为「极严重」。因此，于严重住院因素下也会获评为「极严重」，即等同严重住院因素下的4分严重程度分数。





### 步骤 3 按严重程度累积分数，计算您的严重状况赔偿

严重程度累积分数的计算方式：



您的严重状况赔偿金额将按照严重程度指数中的严重程度累积分数(参照第3至第4页)，并扣除我们之前已支付的任何严重状况赔偿而定。赔偿金额可高达120%保额。随后此计划的保费将因任何于严重状况赔偿下获发的赔偿而按保额比例扣减。

如您确诊原位癌或进行经皮穿刺冠状动脉介入手术(俗称「通波仔」)，即使没有获得更高严重程度累积分数，我们将支付不少于10%保额作为严重状况赔偿之保证最低金额，为您于面对健康挑战时提供额外保障。每份保单只可就各状况行使此保证最低金额一次，而在此保单以及由我们缮发的任何其他保单下，因以上个别状况向同一受保人所支付的赔偿将不会超过50,000美元/400,000港元/400,000澳门币。

就累积严重程度分数为3分及4分而言，个人最高赔偿额不可超过50,000美元/400,000港元/400,000澳门币。

### 步骤 4 计算您的极严重状况之额外赔偿(如有)

如我们向您支付严重状况赔偿，我们或将另按以下情况支付极严重状况之额外赔偿：

#### • 于治疗因素：

**+40%保额**如接受指定癌症的任何治疗(每份保单最高可获赔偿一次)；

**+20%保额**如接受指定器官衰竭的任何治疗(每份保单最高可获赔偿一次)；或

#### • 于其他严重程度因素：**+20%保额**如严重程度达「极严重」(每个因素于每份保单最高可获赔偿一次)。

每份保单的极严重状况之额外赔偿为最高+40%保额。如可获发赔偿，极严重状况之额外赔偿将会在严重状况赔偿以上额外支付，合共金额最高可达160%保额。当极严重状况之额外赔偿达到40%保额，此计划随后的所有保费将获豁免。当极严重状况赔偿的已支付赔偿总额达到120%保额后，我们将不再支付极严重状况赔偿之额外赔偿。



## 治疗过程难以预料

医学发展日新月异，如果您不知道未来有什么受保治疗可供选择，实在难以及早规划医疗保障。然而，有了「AIA唯一挚保明珠 — 全面保障」，您就能摆脱未知的限制。

除了常见的严重疾病，此计划亦保障新兴传染病及非严重疾病，这些疾病有可能引起严重医疗状况，令您陷入未知困局。

### ! 治疗并发症



- 世界卫生组织（WHO）的《国际疾病分类》第11次修订本收录约55,000项健康状况，传统的危疾保障计划只涵盖其所载少于200项的疾病，**不足1%<sup>1</sup>**。
- 非严重疾病有可能引起严重并发症，而传统危疾保障可能不提供保障。
- 手术后出现并发症，例如出血、深层静脉血栓及肺栓塞，会令病人情况变得不稳<sup>2</sup>。
- 标准治疗可能引发需要每日接受抗生素静脉注射的严重并发症。  
接受抗生素静脉注射是延长住院时间<sup>3</sup>的主因之一。



#### 资料来源：

1. 《国际疾病分类》第11次修订本有关死亡率及发病率的统计，世界卫生组织 ([https://www.who.int/zh/news/item/18-06-2018-who-releases-new-international-classification-of-diseases-\(icd-11\)](https://www.who.int/zh/news/item/18-06-2018-who-releases-new-international-classification-of-diseases-(icd-11)))
2. 「手术后的不适和并发症」，约翰霍普金斯医学院网页 (<https://www.hopkinsmedicine.org/health/treatment-tests-and-therapies/after-surgery-discomforts-and-complications>)
3. 「三级护理中心普通内科病人延长住院的原因」，PubMed (<https://pubmed.ncbi.nlm.nih.gov/24772600/#:~:text=The%20causes%20of%20prolonged%20hospitalization%20at%20day%2090%20were%20unstable,40%2C%20and%2022%2C%20respectively>)

上述经外部来源搜集之资料以一般情况作为基础及仅供参考。

此资料由友邦委托捷孚凯香港市场研究公司(GfK)进行有关危疾趋势及医疗费用之调查(资料搜集日期：2021年1月)。

## 严重程度索赔例子 1 - 肾结石引发并发症

(以下个案乃假设并只作举例说明之用，并假设过往未曾提出任何索赔。此内容并不构成任何医疗建议，在您就此事作出任何决定之前，应先寻求独立专业意见。)

于进行肾石切除术住院期间，他/她出现未知病原体引发的败血性休克。

严重程度 (每格分数)	手术	治疗	严重住院	残废
<b>「严重」 (+1分)</b>	自愿医保手术表 — 大型手术	因下列病况而接受普通药物和另类治疗 • 原位癌； • 癌症； • 心脏病； • 中风；或 • 任何其他疾病或受伤而导致住院连续10日或以上	不适用	不适用
<b>「很严重」 (+2分)</b>	自愿医保手术表 — 复杂手术	接受医疗护理并住院10日 <b>+1分</b>	连续3日或以上入住深切治疗病房	• 单眼失明； • 单耳失聪； • 失去一肢；或 • 永久无法完成「日常生活活动」内其中2项活动
<b>「极严重」 (+4分)</b>	主要器官移植或于主要器官移植之轮候册名单上	因下列病况而接受治疗： • 指定癌症；或 • 指定器官衰竭	连续3日入住深切治疗病房 <b>+2分</b>	• 双眼失明； • 双耳失聪； • 失去两肢；或 • 永久无法完成「日常生活活动」内其中最少3项活动



### 剩余多少保障？

	保额
严重状况赔偿	<b>60%</b> (120% - 60%)
极严重状况之额外赔偿	<b>40%</b>
身故赔偿	<b>40%</b> (100% - 60%)



由于严重状况赔偿达到60%保额，此计划随后的60%保费将获豁免。





## ! 癌症

 你知道吗?

- 现时共有逾 **100种癌症类型**。癌症治疗广泛而多样化，视乎不同种类、期数，以及癌细胞有否扩散到身体其他部位<sup>4</sup>。
- 癌症治疗方法繁多，当中包括手术、放射治疗、化疗、免疫治疗、标靶治疗、荷尔蒙治疗、干细胞治疗，以及精准医学<sup>5</sup>。



### 资料来源：

4. 「甚么是癌症？」国立癌症研究所(<https://www.cancer.gov/about-cancer/understanding/what-is-cancer>)

5. 「癌症治疗方法」国立癌症研究所(<https://www.cancer.gov/about-cancer/treatment/types>)

上述经外部来源搜集之资料以一般情况作为基础及仅供参考。

此资料由友邦委托捷孚凯香港市场研究公司(GfK)进行有关危疾趋势及医疗费用之调查(资料搜集日期：2021年1月)。

## 严重程度索赔例子2 - 第四期乳癌

(以下个案乃假设并只作举例说明之用，并假设过往未曾提出任何索赔。此内容并不构成任何医疗建议，在您就此事作出任何决定之前，应先寻求独立专业意见。)

严重程度 (每格分数)	手术	治疗	严重住院	残废
<b>「严重」 (+ 1分)</b>	自愿医保手术表 - 大型手术  <b>根治性乳房切除术 +1分</b>	因下列病况而接受普通药物和另类治疗 • 原位癌； • 癌症； • 心脏病； • 中风；或 • 任何其他疾病或受伤而导致住院连续10日或以上  <b>化疗 +2分</b>  癌症重点治疗	不适用	不适用
<b>「很严重」 (+ 2分)</b>	自愿医保手术表 - 复杂手术		连续3日或以上入住深切治疗病房  <b>计算最高的一格</b>	• 单眼失明； • 单耳失聪； • 失去一肢；或 • 永久无法完成「日常生活活动」内其中2项活动
<b>「极严重」 (+ 4分)</b>	主要器官移植或于主要器官移植之轮候册名单上  <b>乳癌 +2分</b>	因下列病况而接受治疗： • 指定癌症；或 • 指定器官衰竭	<b>任何第四期癌症的治疗 +4分</b>	• 双眼失明； • 双耳失聪； • 失去两肢；或 • 永久无法完成「日常生活活动」内其中最少3项活动

**+**

 严重程度额外分数	乳癌 +2分 或 符合「严重住院」因素及/或「残废」因素的要求： <b>+2分</b> 。	严重程度累积分数 <b>7分</b>
---	---	-----------------------

**↓**

严重状况赔偿 <b>80%保额</b>	<b>+</b>	极严重状况之额外赔偿 <b>+ 40%保额</b> (指定癌症的治疗)	<b>=</b>	应付总赔偿为 <b>120%保额</b>
------------------------	----------	---	----------	----------------------



### 剩余多少保障？

	保额
严重状况赔偿	<b>40%</b> (120% - 80%)
极严重状况之额外赔偿	<b>0%</b> (40% - 40%)
身故赔偿	<b>20%</b> (100% - 80%)






由于极严重状况之额外赔偿达到40%保额，此计划随后的保费将获豁免。





## ! 心脏病

### 你知道吗?

- 43%的心脏病发个案会导致严重心脏衰竭<sup>6</sup>。 
- 心脏衰竭的征状包括呼吸困难、感觉疲倦、脚部浮肿、头晕和心跳加速<sup>7</sup>。
- 心脏病可以用药物治疗。但如果动脉堵塞，可能需要进行心脏手术，例如冠状动脉血管成形术、搭桥手术或心脏移植<sup>8</sup>。 
- 高达26%心脏病发病人病发后活动能力减退<sup>9</sup>。 

#### 资料来源：

6. 「预测心肌梗塞后持续性左心室功能不全：GPREDICTS研究」，《美国心脏病学会期刊》第67卷第10期(2016)，第1189页及第1194页 (<https://www.sciencedirect.com/science/article/pii/S0735109716001145>)
7. 「心脏衰竭概览」国民保健署 (<https://www.nhs.uk/conditions/heart-failure/>)
8. 「治疗 - 冠状动脉性心脏病」国民保健署 (<https://www.nhs.uk/conditions/coronary-heart-disease/treatment/>)
9. 「以人口为基础看心肌梗塞年长男女患者生活健康方面之改变」 ScienceDirect (<https://www.sciencedirect.com/science/article/abs/pii/S0895435698000377>)

上述经外部来源搜集之资料以一般情况作为基础及仅供参考。

此资料由友邦委托捷孚凯香港市场研究公司(GfK)进行有关危疾趋势及医疗费用之调查(资料搜集日期：2021年1月)。



## 严重程度索赔例子3 - 心脏病发及衰竭

(以下个案乃假设并只作举例说明之用，并假设过往未曾提出任何索赔。此内容并不构成任何医疗建议，在您就此事作出任何决定之前，应先寻求独立专业意见。)

严重程度 (每格分数)	手术	治疗	严重住院	残废
<b>「严重」 (+ 1分)</b>	自愿医保手术表 – 大型手术	因下列病况而接受普通药物和另类治疗 • 原位癌； • 癌症； • 心脏病；或 • 中风；或 • 任何其他疾病或受伤而导致住院连续10日或以上	不适用	不适用
<b>「很严重」 (+ 2分)</b>	自愿医保手术表 – 复杂手术  <b>冠状动脉分流手术 (俗称「搭桥手术」) +2分</b>	癌症重点治疗	连续3日或以上入住深切治疗病房	• 单眼失明； • 单耳失聪； • 失去一肢；或 • 永久无法完成「日常生活活动」内其中2项活动
<b>「极严重」 (+ 4分)</b>	主要器官移植或于主要器官移植之轮候册名单上	因下列病况而接受治疗： • 指定癌症；或 • 指定器官衰竭	<b>心脏衰竭的治疗 +4分</b>	• 双眼失明； • 双耳失聪； • 失去两肢；或 • 永久无法完成「日常生活活动」内其中最少3项活动



### 剩余多少保障？

	保额
严重状况赔偿	<b>20%</b> (120% - 100%)
极严重状况之额外赔偿	<b>20%</b> (40% - 20%)
身故赔偿	<b>0%</b> (100% - 100%)



由于严重状况赔偿达到100%保额，此计划随后的保费将获豁免。



## ⚠️ 中风

### 📢 你知道吗？

- 中风危险因素包括：高血压、心脏病、吸烟、糖尿病、血脂不平衡及缺乏活动<sup>10</sup>。

### 🗣️ 中风危险因素



- 中风需要紧急治疗。如果中风起因为血栓，可用药物或手术治疗清除血管栓塞。如果中风起因为脑出血，可用药物降低血压，或进行脑部手术修补破损血管和降低脑压。中风病人可能需要使用喉管喂饲及呼吸器<sup>11</sup>。



- 高达**74%**中风病人病发后出现残废<sup>12</sup>。



#### 資料來源：

10. 「關於腦部：預防中風」國家神經疾病及中風研究院 (<https://www.ninds.nih.gov/Disorders/Patient-Caregiver-Education/Preventing-Stroke>)
11. 「治療－中風」國民保健署 (<https://www.nhs.uk/conditions/stroke/treatment/>)
12. 「中風後的日常生活活動初期預計」AHA/ASA Journals (<https://www.ahajournals.org/doi/pdf/10.1161/STROKEAHA.110.604090>)

上述經外部來源搜集之資料以一般情況作為基礎及僅供參考。

此資料由友邦委託捷孚凱香港市場研究公司(GfK)進行有關危疾趨勢及醫療費用之調查(資料搜集日期：2021年1月)。

## 严重程度索赔例子4 - 中风

(以下个案乃假设并只作举例说明之用，并假设过往未曾提出任何索赔。此内容并不构成任何医疗建议，在您就此事作出任何决定之前，应先寻求独立专业意见。)

严重程度 (每格分数)	手术	治疗	严重住院	残废
<b>「严重」 (+1分)</b>	自愿医保手术表 - 大型手术	因下列病况而接受普通药物和另类治疗 • 原位癌； • 癌症； • 心脏病； • 中风；或 • 任何其他疾病或受伤而导致住院连续10日或以上	物理治疗 <b>+1分</b>	不适用
<b>「很严重」 (+2分)</b>	自愿医保手术表 - 复杂手术	癌症重点治疗	连续3日或以上入住深切治疗病房	持续3个月永久无法完成「日常生活活动」内其中3项活动 <b>+4分</b>
<b>「极严重」 (+4分)</b>	主要器官移植或于主要器官移植之轮候册名单上	因下列病况而接受治疗： • 指定癌症；或 • 指定器官衰竭	住院及昏迷连续96小时或以上	• 双眼失明； • 双耳失聪； • 失去两肢；或 • 永久无法完成「日常生活活动」内其中最少3项活动



### 剩余多少保障？

	保额
严重状况赔偿	<b>40%</b> (120% - 80%)
极严重状况之额外赔偿	<b>20%</b> (40% - 20%)
身故赔偿	<b>20%</b> (100% - 80%)



由于严重状况赔偿达到80%保额，此计划随后的80%保费将获豁免。





## ! 未知疾病

你知道吗?

- 自1970年代共发现约**40种**新型传染病，包括2019冠状病毒病、SARS、禽流感、猪流感及寨卡病毒<sup>13</sup>。
- 在所有疾病的致病源当中，至少**12%**从未出现或能突然迅速扩散到新区域<sup>14</sup>。
- 约**20%**SARS病人需入住深切治疗病房<sup>15</sup>，平均需逗留约**10天**<sup>16</sup>。
- 因2019冠状病毒病而住院的成年人**每5个就有1个**需要入住深切治疗病房。在这些住院病人中，约**70%**需要使用呼吸器，平均住院约7日，死亡率约**35%**<sup>17</sup>。



### 资料来源：

13. 「新兴传染病」贝勒医学院 (<https://www.bcm.edu/departments/molecular-virology-and-microbiology/emerging-infections-and-biodefense/emerging-infectious-diseases>)
14. 「新兴人类疾病的风险因素」美国国家医学图书馆，美国国家卫生院 (<https://www.ncbi.nlm.nih.gov/pmc/articles/PMC1088493/>)
15. 「在深切治疗病房中的SARS」PubMed (<https://www.ncbi.nlm.nih.gov/pubmed/15142487>)
16. 「患有严重急性呼吸道综合症的重病患」JAMA Network (<https://jamanetwork.com/journals/jama/fullarticle/196917>)
17. 「快速指引：于2019冠状病毒病疫情下管控深切治疗部之庞大需求」美国国家医学图书馆，美国国家卫生院 (<https://www.ncbi.nlm.nih.gov/pmc/articles/PMC7276667/>)

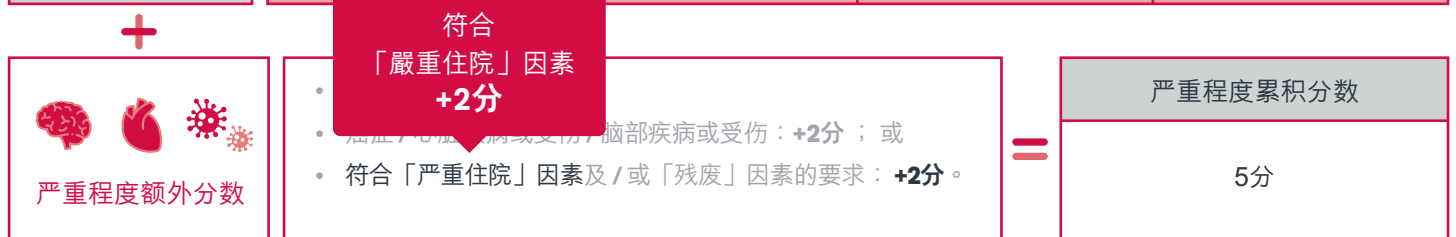
上述经外部来源搜集之资料以一般情况作为基础及仅供参考。

此资料由友邦委托捷孚凯香港市场研究公司(GfK)进行有关危疾趋势及医疗费用之调查(资料搜集日期：2021年1月)。

## 严重程度索赔例子5 - 2019冠状病毒病

(以下个案乃假设并只作举例说明之用，并假设过往未曾提出任何索赔。此内容并不构成任何医疗建议，在您就此事作出任何决定之前，应先寻求独立专业意见。)

严重程度 (每格分数)	手術	治療	嚴重住院	殘廢
<b>「严重」 (+ 1分)</b>	自愿医保手术表 – 大型手术	因下列病况而接受普通药物和另类治疗 • 原位癌； • 癌症； • 心脏病； • 中风；或 • 任何其他疾病或受伤而导致住院连续10日或以上	不适用	不适用
<b>「很严重」 (+ 2分)</b>	自愿医保手术表 – 复杂手术	接受医疗护理并住院10日 <b>+ 1分</b>	连续3日入住深切治疗病房 <b>+ 2分</b>	• 单眼失明； • 单耳失聪； • 失去一肢；或 • 永久无法完成「日常生活活动」内其中2项活动
<b>「极严重」 (+ 4分)</b>	主要器官移植或于主要器官移植之轮候册名单上	因下列病况而接受治疗： • 指定癌症；或 • 指定器官衰竭	住院及昏迷连续96小时或以上	• 双眼失明； • 双耳失聪； • 失去两肢；或 • 永久无法完成「日常生活活动」内其中最少3项活动



### 剩余多少保障？

	保額
严重状况赔偿	<b>70%</b> (120% - 50%)
极严重状况之额外赔偿	<b>40%</b>
身故赔偿	<b>50%</b> (100% - 50%)



由于严重状况赔偿达到50%保额，此计划随后的50%保费将获豁免。



## 您有机会得到多少赔偿？

根据我们清晰透明的分数表，此计算机可助您计算有机会得到的赔偿金额。请扫描二维码以瞭解您的赔偿计算。



## 8折 投保指定金额 保费永久8折

「AIA唯一挚保明珠 — 全面保障」为您带来高度保障，安心面对未来挑战。为了助您享获最多的保障，如您选择250,000美元 / 1,875,000港元 / 1,875,000澳门币或以上之保额，将可获永久保费8折优惠。

此折扣只适用此计划的标准保费，并不适用于任何额外附加保费。



## 世事难料 应未雨绸缪

若受保人不幸身故，我们将支付身故赔偿予您指定的保单受益人。身故赔偿将相等于100%保额(即您所投保的保障金额)扣除任何于严重状况赔偿下所支付的金额。

我们支付身故赔偿予受益人前，将先扣除保单内所有未向我们偿还的款项。



## 保障无间断

假若：

- i. 严重状况赔偿达100%保额；或
- ii. 极严重状况之额外赔偿达40%保额，

则毋须再缴付此计划随后的所有保费，只需继续缴交附加于本计划的附加契约(如适用)的保费，该附加契约将会继续生效，为您继续提供保障。



## 转换权益 毋须健康申报

欲享终身保障，您可于受保人70岁生日后紧随的保障周年日当日或之前将本计划转换为终身寿险或危疾保障终身寿险计划，而毋须再次提供健康申报，惟须缴付额外保费及受限于当时我们就此项权益适用之规则及程序及可提供的一众产品选择而定。





## 不同选项 切合您的需要

「AIA唯一挚保明珠 — 全面保障」备有2个续保年期可供选择：1年及5年。您可因应个人需要选择以美元或港元作为保单货币。对于在澳门缮发的保单，您更可选择以澳门币作为保单货币。

您可因应个人需要挑选最合适的续保年期，好好计划未来，掌握人生。

续保年期	受保人投保时的年龄
1年	15日至65岁
5年	

此外，「AIA唯一挚保明珠 — 全面保障」除可作为一份独立保单外，亦可以附加契约形式附加于指定基本计划内，让您的安排更灵活。

## 保证续保 令您安心

即使受保人在每个续保年期内的健康状况有变，「AIA唯一挚保明珠 — 全面保障」都保证不会因而提高您的保费。此项保障保证可于每个续保年期届满时续保，直至受保人年满85岁为止。下一个续保年期的保费将根据续保时受保人的年龄适用之保费率而定(详情请参阅重要资料内之「保费调整」)。



加入 **AIA Vitality**  
健康程式

### 即享保费9折

「AIA Vitality 健康程式」是一项反传统保险概念的健康计划，以奖赏鼓励客户投入健康生活。您加入成为会员，便可即时享有「AIA唯一挚保明珠 — 全面保障」首年保费9折<sup>2</sup>。只要坚持健康生活，更可享每年保费最少9折<sup>3</sup>，及累积「AIA Vitality 健康程式」积分，凭积分换取更多折扣及丰富奖赏，鼓励您活得更健康。

详情请参阅「AIA Vitality 健康程式」的备注部分。



## 案例

(以下个案及数字乃假设并只作举例说明之用)

### 个案1：爱家一族

保单持有人及受保人： Alex(35岁、非吸烟者)  
职业： 人力资源经理  
家庭状况： 已婚、育有一子



## 情况：「AIA唯一挚保明珠 — 全面保障」持续保障癌症变化

受保人年龄



## 「我想要一份保障计划，可以在我需要更严重的医疗过程时，给我更多的支援。」

Alex是家庭的经济支柱。他开始担心，若自己患上癌症，会令他的家人承担高昂的医疗开支，使家庭经济陷入困境。虽然Alex早已投保危疾计划，但保额只有40万港元。

### 填补危疾保障空隙

Alex希望为自己和家庭建立稳固的安全网。为了加强自己的现有保障，他决定投保「AIA唯一挚保明珠 — 全面保障」，此计划按医疗过程的严重程度提供赔偿，适时化解燃眉之急。



ⓐ 癌症重点治疗指直接用于治愈或控制癌症或原位癌恶化的非手术治疗。  
ⓑ 指定癌症是指归类为肝癌、血癌、淋巴瘤、脑癌，或任何第四期癌症的癌症。  
❖ 我们会于永久无法完成「日常生活活动」持续连续3个月后进行理赔。  
有关定义详情请参阅保单契约。

# 指定器官是指心脏、肝、肾和肺。



## 案例

(以下个案及数字乃假设并只作举例说明之用)

### 个案2：上位新人类

保单持有人及投保人： Anna(25岁、非吸烟者)  
职业： 会计师



## 情况：「AIA唯一挚保明珠 — 全面保障」无间断保障任何严重疾病

受保人年龄



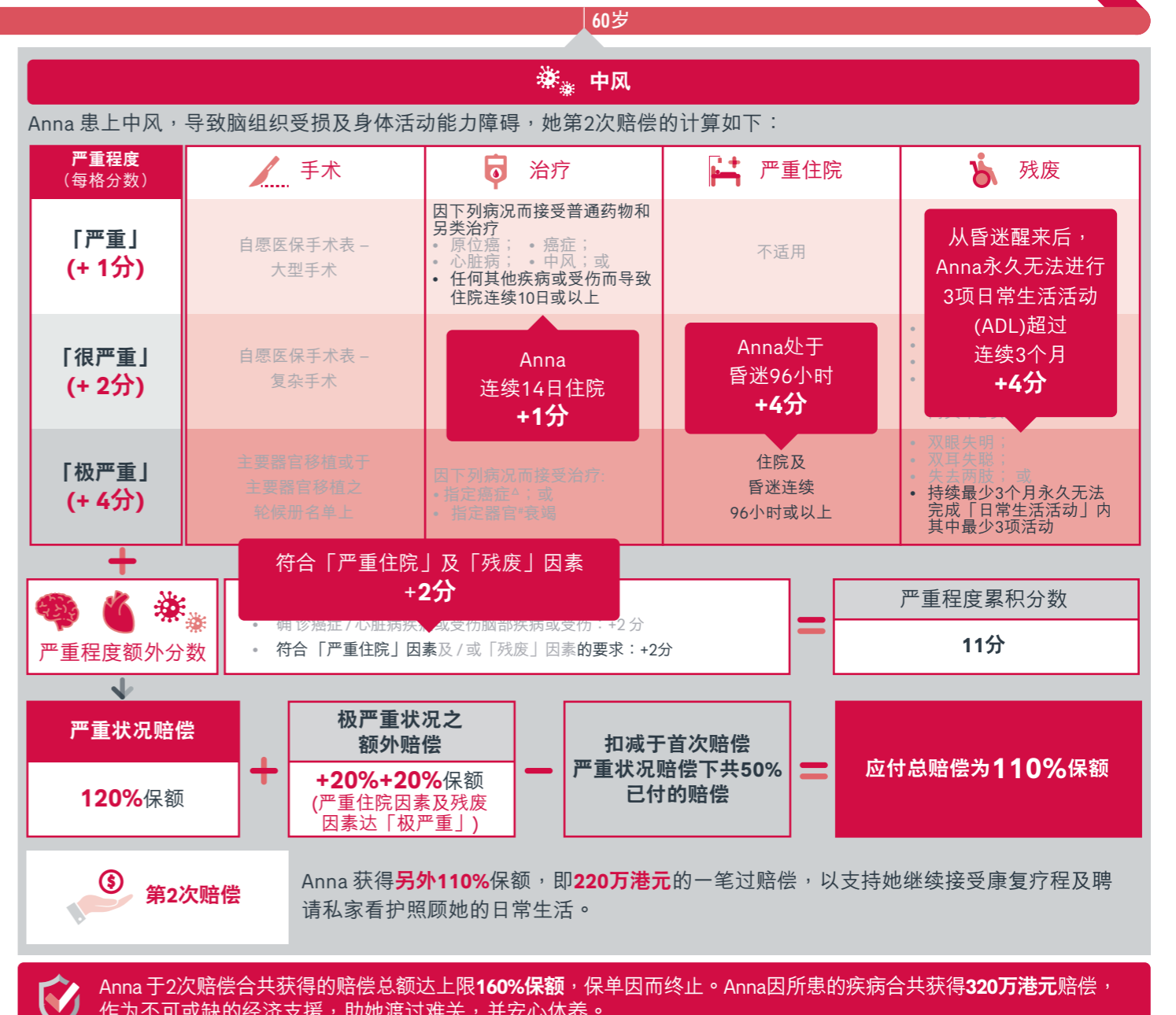
ⓐ 癌症重点治疗指直接用于治愈或控制癌症或原位癌恶化的非手术治疗。  
 ⓓ 指定癌症是指归类为肝癌、血癌、淋巴瘤、脑癌，或任何第四期癌症的癌症。  
 ❖ 我们会于永久无法完成「日常生活活动」持续连续3个月后进行理赔。  
 有关定义详情请参阅保单契约。

## 「我希望保障计划可以涵盖各式各样的疾病，而不只限于指定的危疾。」

Anna一直努力发展事业，但繁重的工作量和频繁的公干行程，令她担心将来可能要面对危疾、严重受伤和传染病爆发等难以预料的医疗过程。虽然她早已投保危疾计划，但其计划只就56种指定受保疾病提供保障，保障范围不足。

## 填补危疾保障空隙

Anna希望以保障范围更广的计划弥补现有保障的不足，于是投保「AIA唯一挚保明珠 — 全面保障」。此计划根据医疗程序的严重程度及客观清晰的分数表作出赔偿，因此Anna可获的保障就不再限于指定受保疾病数目。



# 指定器官是指心脏、肝、肾和肺。



## 年缴保费率表

(以每一千美元 / 港元 / 澳门币保额)

加入 **AIA Vitality** 健康程式 即享首年保费9折

如有需要，我们会于续保年期终结时就保费率作出复核及相应调整。下列保费率为用作计算根据受保人现时实际年龄为此保障应支付的首年保费，并不能用作计算视为实际未来所需支付的保费。我们会在每个保单年度终结前以书面通知保单持有人来年实际所需支付的保费。

年龄	1年续保期				5年续保期			
	男		女		男		女	
	非吸烟者	吸烟者	非吸烟者	吸烟者	非吸烟者	吸烟者	非吸烟者	吸烟者
0-15	2.42	2.42	2.32	2.32	2.42	2.42	2.32	2.32
16	2.42	2.83	2.32	2.33	2.42	2.83	2.32	2.33
17	2.42	2.83	2.32	2.36	2.42	2.83	2.32	2.36
18	2.42	2.83	2.32	2.39	2.42	2.83	2.32	2.39
19	2.42	2.83	2.32	2.41	2.42	2.83	2.32	2.41
20	2.42	2.83	2.32	2.45	2.42	2.83	2.32	2.45
21	2.42	2.83	2.32	2.50	2.42	2.83	2.34	2.52
22	2.42	2.88	2.32	2.53	2.46	2.92	2.38	2.59
23	2.42	2.89	2.32	2.54	2.52	3.00	2.47	2.72
24	2.42	2.90	2.32	2.60	2.59	3.10	2.58	2.90
25	2.52	3.07	2.45	2.78	2.68	3.25	2.72	3.08
26	2.59	3.17	2.59	3.00	2.76	3.36	2.86	3.31
27	2.69	3.29	2.74	3.19	2.87	3.50	3.00	3.50
28	2.77	3.48	2.87	3.42	2.99	3.74	3.18	3.79
29	2.86	3.66	3.00	3.65	3.16	4.04	3.36	4.07
30	2.94	3.84	3.14	3.90	3.34	4.36	3.60	4.45
31	3.11	4.19	3.34	4.24	3.59	4.81	3.86	4.91
32	3.35	4.64	3.61	4.67	3.85	5.34	4.14	5.35
33	3.56	5.11	3.80	4.98	4.14	5.90	4.39	5.75
34	3.80	5.68	4.19	5.60	4.44	6.62	4.70	6.28
35	4.18	6.43	4.51	6.12	4.81	7.40	5.02	6.82
36	4.43	7.00	4.66	6.56	5.16	8.15	5.34	7.51
37	4.76	7.64	4.90	7.00	5.51	8.82	5.75	8.22
38	5.17	8.27	5.34	7.76	5.88	9.38	6.26	9.11
39	5.63	9.28	5.78	8.46	6.37	10.31	6.83	9.98
40	5.90	9.74	6.16	8.82	6.97	11.30	7.49	10.74
41	6.19	10.03	6.74	9.85	7.74	12.32	8.27	12.07
42	6.64	10.72	7.46	10.97	8.63	13.69	9.07	13.34
43	7.64	12.28	8.23	12.14	9.61	15.19	9.90	14.60
44	8.68	13.90	9.10	13.40	10.63	16.73	10.75	15.84
45	9.80	15.48	10.06	14.82	11.66	18.40	11.62	17.11
46	10.69	17.09	10.81	15.96	12.79	20.42	12.58	18.55
47	11.56	18.76	11.57	17.08	13.99	22.72	13.63	20.12
48	12.70	22.01	12.48	18.37	15.30	25.20	14.74	21.68
49	13.81	24.01	13.40	19.78	16.74	27.65	15.83	23.34
50	15.53	26.46	14.90	22.00	18.35	29.71	16.93	24.98
51	16.81	27.90	16.18	23.84	19.85	31.31	18.42	27.14
52	18.08	29.41	17.08	25.19	21.50	33.24	19.88	29.34
53	19.96	31.90	17.95	26.64	23.35	35.46	21.43	31.80
54	21.85	34.34	18.88	28.10	25.50	38.08	23.18	34.52
55	23.00	35.83	22.48	33.44	27.94	41.34	25.15	37.44

## 年缴保费率表(续)

(以每一千美元 / 港元 / 澳门币保额)

加入 **AIA Vitality** 健康程式 即享首年保费9折

年龄	1年续保期				5年续保期			
	男		女		男		女	
	非吸烟者	吸烟者	非吸烟者	吸烟者	非吸烟者	吸烟者	非吸烟者	吸烟者
56	25.16	36.95	23.62	35.15	31.61	46.42	26.98	40.14
57	27.34	40.25	24.79	36.90	35.66	52.51	29.03	43.19
58	30.77	45.62	26.71	39.77	40.18	59.57	31.33	46.64
59	34.27	51.37	28.62	42.71	45.07	67.55	33.83	50.47
60	41.68	63.02	31.75	47.62	50.38	76.15	36.60	54.86
61	45.72	69.49	33.98	51.31	55.24	83.94	39.38	59.44
62	49.88	76.02	36.31	55.00	60.48	92.16	42.40	64.20
63	55.25	84.35	39.28	59.41	66.06	100.85	45.66	69.05
64	60.73	92.93	42.40	64.07	72.31	110.63	49.46	74.74
65	66.14	101.38	45.80	69.31	79.27	121.49	53.88	81.52
66*	71.99	110.05	49.14	74.84	86.34	131.96	58.67	89.35
67*	77.89	118.18	52.67	80.70	93.49	141.84	63.86	97.85
68*	86.70	136.31	58.46	92.22	100.76	151.18	69.48	105.66
69*	95.86	146.84	64.72	100.10	108.29	158.30	75.88	113.15
70*	101.54	150.95	69.94	106.55	116.09	164.68	83.03	121.94
71*	107.64	158.17	75.19	113.47	124.91	175.16	91.21	132.72
72*	114.06	166.37	80.70	121.01	134.64	187.39	100.09	144.70
73*	124.46	175.68	90.67	135.22	145.21	204.95	109.62	157.60
74*	135.20	197.15	100.90	149.92	156.54	223.22	119.71	171.49
75*	146.08	214.44	111.32	159.32	168.53	241.93	130.25	186.40
76*	156.54	226.69	119.80	171.56	181.08	256.44	141.17	202.16
77*	166.92	239.53	128.16	185.57	194.27	272.63	152.80	218.89
78*	181.31	258.83	141.24	203.44	208.07	290.48	165.14	235.36
79*	195.41	281.80	153.88	220.91	221.42	312.28	177.16	251.64
80*	209.21	295.06	166.26	238.69	234.49	330.72	188.83	268.24
81*	222.65	314.00	178.15	255.77	241.31	340.31	194.92	276.86
82*	235.81	332.57	189.78	269.58	247.90	349.62	200.84	285.29
83*	247.97	349.72	201.18	285.77	254.23	358.55	206.62	293.50
84*	260.68	367.63	212.23	301.48	260.68	367.63	212.23	301.48

\* 此为续保保费。

## 保费折扣

(只适用于此计划的标准保费)

保额	保费折扣
250,000美元 / 1,875,000港元 / 1,875,000澳门币或以上	永久8折

### 注意事项：

- 「AIA Vitality 健康程式」申请人须年满18岁或以上及为有效的AIA Vitality特选保险产品保单的受保人。
- 应缴保费是根据受保人投保或续保时的实际年龄及适用之保费率而定。
- 此年缴保费率表只供参考。
- 上表所列之保费率为非保证，本公司可随时作出更改。
- 此年缴保费率表并未包括由保险业监管局征收的保费征费。

## 重要资料

此产品简介并不包含保单的完整条款，并非及不构成保险契约的一部分，是为提供本产品主要特点概览而设。本计划的精确条款及条件列载于保险契约。有关此计划条款的定义、契约条款及条件之完整叙述，请参阅保单契约。如欲在投保前参阅保险合同之样本，您可向AIA索取。此产品简介应与包括本产品附加资料及重要考虑因素的说明文件(如有)及有关的市场推广资料一并阅览。此外，请详阅相关的产品资料，并在需要时咨询独立的专业意见。

本计划为保险计划，并不包括任何储蓄成分。所有缴付的保费都用作提供保险及相关开支的用途。

此产品简介只于香港 / 澳门派发。

### 主要产品风险

1. 您需为此计划缴付保费至受保人85岁或为此附加契约缴付保费直至相关基本计划终止。若您于保费到期日后31日内仍未缴交保费，保单将会被终止，同时您 / 受保人也会失去保障。
2. 您可以书面形式通知本公司申请终止您的保单。另外，如以下任何一种情况发生，我们将会终止您的保单，而您 / 受保人将失去保障：
  - 当保单下已作出的严重状况赔偿之总额合共已达到保额的120%(此计划没有附加有效的附加契约)；
  - 受保人身故；
  - 如本计划以附加契约形式附加至基本计划，而该基本计划已被终止或转换为非分红保险计划；
  - 于保费到期日后31日内仍未缴交保费；
  - 受保人85岁生日后首个保障周年日；或
  - 此计划转换为终身寿险或危疾保障终身寿险计划。
3. 我们为计划承保，您须承受我们的信贷风险。如果我们无法按保单的承诺履行财务责任，您可能损失已缴保费及利息。
4. 若保险计划的货币并非本地货币，您须承受汇率风险。汇率会不时波动，您可能因汇率之波动而损失部分的利益价值，而往后缴交的保费(如有)亦可能会比缴交的首次保费金额为高。您应留意汇率风险并决定是否承担该风险。
5. 由于通胀可能会导致未来生活费用增加，您现有的预期保障可能无法满足您未来的需求。如实际的通胀率高于预期，即使我们履行所有的合约责任，阁下收到的金额(以实际基础计算)可能会较预期少。
6. 如受保人接受的手术不属于自愿医保手术表中的任何一项手术类别或如此手术表不再有效或被取代，或此手术表之手术分类重新命名或有其他更改，我们将会参考政府、相关机构或医学组织发布的手术表及 / 或任何其他刊物或资料中以难度和复杂程度相约的其他手术作出合理决定适用的手术类别。
7. 总应付保费金额于某些情况下可能高于可获赔偿的保额。

### 主要不保事项

除了身故赔偿外，就此保单，我们不会保障下列任何一项或由下列任何一项引致的任何事故：

- 投保前或保单生效后90日内首次出现征状或病征的疾病；
- 投保前因意外而导致受伤；
- 受保人自毁、故意伤害自己或滥用酒精或药物；
- 不属医疗所需的任何治疗、检验、服务或物品；
- 不属合理及惯常之住院的任何住院(包括深切治疗病房)；
- 例行健康检查、普查或预防性质的服务或物品；
- 任何医疗实验、未经证实或非主流医疗技术、程序、治疗或新型药物，但与涉及有关严重程度为「严重」或「极严重」的治疗的索赔则除外；
- 怀孕、流产、分娩、终止怀孕、产前或产后护理，或任何有关的并发症；
- 受保人抵触或企图抵触法律或拒捕；
- 与心理、行为、精神或心理失常有关的疾病，包括但不限于焦虑、厌食、抑郁、紧张、疲劳、或由身体疾病、认知障碍、睡眠疾病、滥用 / 依赖尼古丁或酒精或药物或其他成瘾物质、或任何有关的并发症所引致的精神病并发症；
- 美容或整形手术、预防性质之手术或治疗、治疗过度肥胖(包括病态肥胖)及控制体重计划、作为器官捐献人士捐献器官、或任何非必要的治疗，但因以下情形就医疗所需而重新回复身体的机能或面貌之整形或重建手术则除外：
  - 因意外并于意外日期12个月内进行重建手术；或
  - 头部或乳房的癌症或原位癌之受保疾病进行手术之后而纯粹为独立牙科修复手术概不承保；
- 疗养或静养；
- 艾滋病(AIDS)或受人体免疫力缺乏病毒(HIV)感染的任何相关的并发症，因工作、输血或受袭击而感染则除外；及
- 并非由西医提供的任何治疗或药物治疗，但与涉及治疗因素下严重程度为「严重」或「极严重」的索赔则除外。

上述只供参考，有关全部及详细不保事项，请参阅此计划之保单契约。



由2018年1月1日起，所有保单持有人均需向保险业监管局为其新续发及现行香港保单缴付的每笔保费缴交征费。有关保费征费详情，请浏览我们的网站[www.aia.com.hk/useful-information-ia-sc](http://www.aia.com.hk/useful-information-ia-sc)或保险业监管局网站[www.ia.org.hk](http://www.ia.org.hk)。

## 保费调整

为了持续向您提供保障，我们会不时复核您计划下的保费。如有需要，我们会于续保年期结束时作出相应调整。我们在复核时会考虑的因素包括但不限于：

- 此计划下所有保单的理赔成本及未来的预期理赔支出(反映死亡率发生率与医疗趋势影响之改变所带来的影响)；
- 自愿医保手术表的潜在更改；
- 过往投资回报及产品相关资产的未来展望；
- 退保以及保单失效；或
- 与保单直接有关的费用及分配至此产品的间接开支。

如有任何更改，我们会在续保前31日以书面通知您。

## 产品限制

1. 手术因素适用于如投保人接受医疗所需的手术。

治疗因素适用于如投保人接受或正在接受的医疗所需治疗。

「医疗所需」是指符合以下条件的医疗服务、程序或物品：

- 与一般认可接受之专业医疗惯例一致；
- 为诊断及 / 或提供治疗所需；及
- 不可以在较低医疗护理水平的情况下安全妥善地提供予投保人。

实验性、普查及属预防性质的服务或物品均不被视为医疗所需。

2. 严重住院因素适用于投保人合理及惯常之住院。

「合理及惯常之住院」是指因疾病或受伤而入住医院的医疗所需住院，而投保人的入院、住院日数及在住院期间所接受的医疗服务及治疗均必须：

- 属于良好医疗惯例及标准；及
- 不得超过该住院的地方所提供类似疾病或受伤治疗的一般标准。

## 索赔过程

如要索赔，您须递交所需表格及文件证明。有关索赔赔偿申请表可于[www.aia.com.hk](http://www.aia.com.hk)下载或向您的财务策划顾问索取，或致电AIA客户热线(852)2232 8888(香港)或(853)8988 1822(澳门)，又或亲身莅临友邦客户服务中心。有关索赔之详情，可参阅保单契约。如欲知更多有关索赔事宜，可浏览本公司网页[www.aia.com.hk](http://www.aia.com.hk)内的索赔专区。

## 自杀

若投保人于保单生效起计一年内自杀身亡，我们就此保单的赔偿责任只限退还扣除所有未偿还的欠款额后的已付保费(不包括利息)。

## 不得提出异议

除欺诈或欠交保费外，在投保人生存期间如此保单由保单生效日期起持续生效超过两年后，我们不会就保单的有效性提出异议。此条文并不适用于任何提供意外、住院或残废保障的附加契约。

## 取消投保权益

您有权以书面通知我们取消保单并取回已缴保费及保费征费。有关书面通知必须由您签署，并确保由交付新保单或冷静期通知书给您或您指定代表之日紧接起计的21个历日内(以较先者为准)，呈交至香港北角电气道183号友邦广场12楼之友邦保险(国际)有限公司客户服务中心或澳门商业大马路251A - 301号友邦广场19楼1903室之友邦保险(国际)有限公司客户服务中心。

请即联络您的财务策划顾问或致电AIA客户热线了解详情


香港  (852) 2232 8888

 \*1299 (只限香港流动电话网络)

澳门  (853) 8988 1822

 [aia.com.hk](http://aia.com.hk)



AIA Hong Kong and Macau 



AIA\_HK\_MACAU 

# AIA Vitality

## 健康程式

# 动·静健康生活 通通有赏

「AIA Vitality 健康程式」  
是一项反传统保险概念的  
健康计划，以奖赏鼓励  
客户投入健康生活。

投保指定 AIA Vitality 特选保险产品并成为会员<sup>1</sup>，即享保费9折<sup>2</sup>及一系列合作伙伴提供的奖赏和优惠。只要坚持健康生活，更可享每年保费最少9折<sup>3</sup>。

透过日常生活做简单运动和  
健康饮食，就可以赚分升级，  
获享更多优惠及丰富奖赏。



多睡觉

不抽烟

逛街

走楼梯

跑步

练瑜伽健身

吃得健康

打球



## 尽享保费折扣及生活消闲奖赏

在您开始享有健康生活的同时，「AIA Vitality 健康程式」为您提供保费折扣，让精明自主的您，享有全面的保障，悠然享受健康生活。

- 加入「AIA Vitality 健康程式」，即享首年保费**9折**
- 连续5年成为白金级会员，更可享高达保费**85折**<sup>4</sup>
- 保费折扣不会受索赔纪录所影响

### 注：

1. 「AIA Vitality 健康程式」申请人须年满18岁或以上及为有效的AIA Vitality特选保险产品保单的受保人。
2. 保费折扣只适用于投保指定 AIA Vitality 特选保险产品基本计划或附加契约的一般标准保费，并不适用于任何额外附加保费。在任何情况下，有关续保保费折扣计算将视乎受保人于每个保单年度续保时的「AIA Vitality 健康程式」会员级别而厘定。AIA 特选保险产品保单及「AIA Vitality 健康程式」会籍之周年日可能会有所不同。AIA Vitality 特选保险产品提供不同优惠，如欲查询详情，请浏览[aia.com.hk/aivitality](http://aia.com.hk/aivitality)。
3. 须首年成为金级会员，并持续保持金级级别，便可享每年保费9折。
4. 会员须已享有保费9折，并连续5年成为白金级会员，便可于下一保单年度获享保费85折。
5. 「AIA Vitality 健康程式」会按年收取会费，而会员亦必须每年按时续会，方可维持会籍及享有其后每个保单年度的保费折扣(如有)。「AIA Vitality 健康程式」会费或会随时变更而不作另行通知。同样，计划所提供之奖赏与优惠亦会随时变更而不作另行通知。

### 重要事项：

会员须透过「友联系」流动应用程序(「平台」)登入「AIA Vitality 健康程式」。平台适用于部分手机作业系统，请参阅App Store(iOS)及Google Play(Android/安卓)了解最新系统需求。对于平台的兼容性或可靠性，AIA并不作出保证；如因手机作业系统及/或平台与健身配置或健身流动应用程序不兼容，导致未能赚取或记录积分，AIA不承担任何责任。

除此之外，您更可尽享一系列合作伙伴提供的生活休闲奖赏与优惠，包括健康检查、健身配置及运动装备、新鲜生果及蔬菜、旅游优惠等等<sup>5</sup>。

「AIA Vitality 健康程式」并非受保险监管条例监管的保险产品，会员需缴付年费<sup>5</sup>。客户参加「AIA Vitality 健康程式」与否，受保人在保单下一切应有之保障将维持不变。如欲查询计划及会费详情，请浏览[aia.com.hk/aivitality](http://aia.com.hk/aivitality) 网页内之「如何成为会员」部分。



## 会员级别越高 奖赏折扣越丰富

### 「AIA Vitality 健康程式」



下年度续保时  
保费折扣之调整

-2%

-1%

0%  
(没有任何调整)

+1%

最高 **85折**



奖赏及优惠

您可以赚分升级，获享更多奖赏及优惠。  
了解最新详情：[aia.com.hk/cn/aiavitalityrewards](http://aia.com.hk/cn/aiavitalityrewards)



## 例子：金级会员健康之旅

了解健康	提升健康 <sup>7</sup>	尊享奖赏
 完成6个 网上评估 <sup>6</sup>	 每星期5日 每日步行7,500步 <sup>8</sup> 每日50积分 x 5日 x 52星期 = 13,000积分	 每月挑战以获享 <b>运动奖赏</b> 鼓励您保持健康动力
及	或	
 完成健康检视	 每星期2日去合作 伙伴健身中心运动 每日100积分 x 2日 x 52星期 = 10,400积分	 <b>级别奖赏</b> 奖励您成功升级
总共：全年8,500 - 11,500积分	总共：全年10,400 - 13,000积分	

全年超过20,000积分 晋升 **金级** 会员级别

注：

- 会员需完成「AIA Vitality 健康程式」健康评估、压力源评估、运动评估、网上营养评估、非吸烟者声明及睡眠评估，赚取共5,500积分。所有网上评估或会随时变更而不作另行通知。
- 会员可透过不同运动包括步行及在合作伙伴健身中心运动等，每年最高赚取15,000积分。
- 有关步数同步至「AIA Vitality 健康程式」的详情，请浏览[aia.com.hk/aiavitality](http://aia.com.hk/aiavitality)。

重要事项：

如欲了解所有评估、赚取积分活动、奖赏及优惠的相关条款及细则和最新详情，请浏览[aia.com.hk/aiavitality](http://aia.com.hk/aiavitality)。

您越积极投入「AIA Vitality 健康程式」，  
累积的积分越多，  
会员级别也会因此提升，  
保费折扣及生活休闲奖赏与优惠就会更丰富，  
您也会活得更健康。



请即联络  
「AIA Vitality 健康程式」

香港 📞 (852) 2232 8282

澳门 📞 0800 315 (只限澳门电话网络)

✉️ [hk.vitality@aia.com](mailto:hk.vitality@aia.com)

🏠 [aia.com.hk/aiavitality](http://aia.com.hk/aiavitality)

