

# 「睿选明珠」医疗计划

SelectWise Pearl Medical Plan (SWP)

可持续医选 更懂您预算

SMART HEALTH  
SMART  
SPEND 

**AIA Vitality**  
健康程式

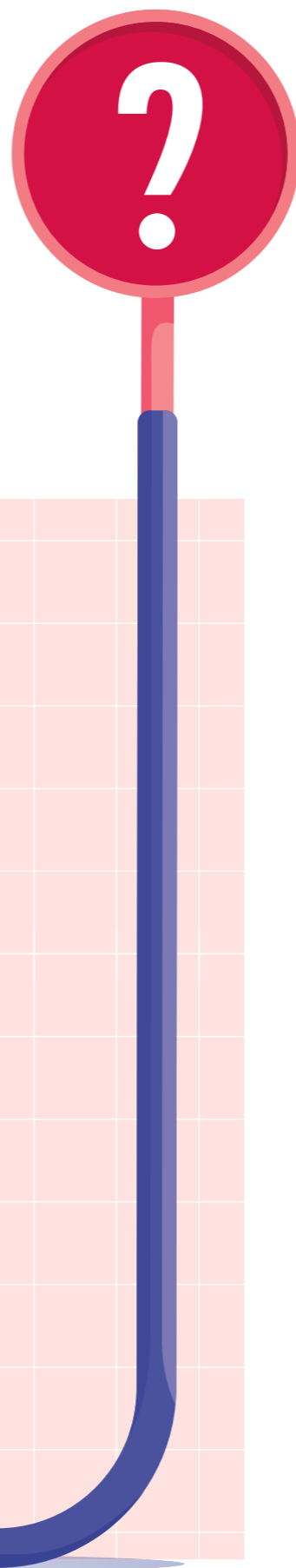
友邦保险(国际)有限公司  
(于百慕达注册成立之有限公司)



健康长久好生活

# 随著健康威胁日增及 医疗通胀持续上升

且更要面对不熟悉或复杂的医疗流程，  
长远获得可负担的优质私营医疗服务比以往  
更加重要。



此崭新医疗计划让您以可持续及相宜保费享有医疗保障，若您在香港、澳门或中国内地选择于「睿选指定医院」<sup>1</sup>住院并符合指定资格要求<sup>A</sup>，此计划更可为您提供舒适病房级别<sup>2</sup>。

此计划提供广泛的医疗保障，主要医疗费用不设分项赔偿限额<sup>3</sup>。此计划同时提供多项医护服务，包括您可透过于香港的优质医疗网络，在整个医疗流程中获得专属支援，以及于中国内地透过「睿选指定医院」<sup>1</sup>获享卓越的医疗体验，让您未来安心无忧。

## 您知道吗？

### 医疗通胀持续上升



- ▶ 于2024年，全球的医疗通胀率为**10.4%**<sup>i</sup>，及香港的医疗通胀率高达**10.3%**<sup>i</sup>，而整体通胀率则为1.7%<sup>ii</sup>
- ▶ 过去6年<sup>iii</sup>，香港的医疗开支亦增加了**60%**

### 人口老化增加 医疗服务需求



- ▶ 65岁及以上长者占香港人口比例，推算将于2046年达约**36%**<sup>iv</sup>
- ▶ **31%**的香港人口曾患有慢性疾病，其中65岁及以上人口占**47%**<sup>v</sup>

### 先进医疗技术 费用高昂



- ▶ 癌症的嵌合抗原受体T细胞 (Chimeric antigen receptor T-cell, 简称CAR-T细胞) 治疗，费用可高达**200万港元**<sup>vi</sup>
- ▶ 免疫治疗每年的医疗费用可超过**100万港元**<sup>vii</sup>

### 北上中国内地 求医治疗的新趋势



- ▶ **30%**受访香港居民曾到中国内地求医，当中**73%**表示满意<sup>viii</sup>
- ▶ 中国内地医疗服务的**等候时间较短**是受访香港居民选择北上治疗的主因<sup>viii</sup>

<sup>A</sup> 有关资格要求的详情，请参阅本产品简介第5至6页。此计划并不为于中国内地之非「睿选指定医院」住院及接受或进行医疗服务提供保障。

资料来源 (资料搜集日期: 2025年9月) :

<sup>i</sup> 《全球医疗趋势调查报告》，WTW，2021年至2025年

<sup>ii</sup> 《通胀率和平均消费物价》，国际货币基金组织，2025年

百分比是根据2019年至2024年的数据计算。

<sup>iv</sup> 《香港人口推算》，香港政府统计处，2023年10月

<sup>v</sup> 数据截至2020/21年，《香港的医疗健康挑战》，香港医务卫生局

<sup>vi</sup> 《27岁港女患淋巴瘤4期 积蓄耗尽盼众筹200万续命》，《星岛日报》，2023年


<sup>vii</sup> 《【免疫治疗】药费过百万一年 多数情况须自费》，《明报》，2019年

<sup>viii</sup> 《正视港人北上就医：香港医疗的挑战与转型契机》，《香港01》，2025年

## 计划特点


**1** 可持续及相宜保费，并于住院期间享有入住舒适病房级别<sup>2</sup>的选项



 以可持续及相宜保费，享有入住舒适病房级别<sup>2</sup>的选项

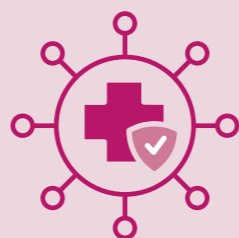
- 于香港及澳门，当您选择于「睿选指定医院」<sup>1</sup>住院，您可享更舒适病房级别<sup>2</sup>
- 于中国内地，您可从两组「睿选指定医院」<sup>1</sup>中选择入住的医院，而两组「睿选指定医院」<sup>1</sup>均提供舒适病房级别


 终身保障限额及每年保障限额分别高达**6,000万港元/ 澳门币**及**1,200万港元/ 澳门币**


 广泛保障，主要医疗费用**不设分项赔偿限额**<sup>3</sup>

于香港

**2** 「睿选医疗网络」\*，为您一网打通专属医疗旅程




 「睿选医疗网络」\*连接每个医疗环节，让您于整个医疗旅程中获享便利的医疗护理


 当 **1** 您于香港的「睿选指定医院」<sup>1</sup>住院，**2** 于住院期间提供医疗服务的所有主诊注册医生及外科医生皆为「睿选医疗网络」\*的网络医生及 **3** 于住院期间所招致的所有医疗费用均获**预先批核**<sup>4,\*</sup>，您可于**半私家房**<sup>2</sup>住院

于中国内地

**3** 于「睿选指定医院」<sup>1</sup>提供贴心保障<sup>5</sup>，另设专属支援，助享优越的医疗体验



 我们于中国内地精选两组「睿选指定医院」<sup>1</sup>供您选择，按您入住的「睿选指定医院」<sup>1</sup>之组别，您可于**组别A的医院之标准私家房**住院或于**组别B的医院之半私家房**住院

 **保险业首创**<sup>6</sup>「全助你」<sup>7,\*</sup>的健康管家将提供**医疗费用预先批核**<sup>4,\*</sup>、**申请前的行政支援**，以及从**诊断、治疗到康复**，沿途提供**个人化支援**



「AIA」、「友邦」、「本公司」或「我们」是指**友邦保险(国际)有限公司**(于百慕达注册成立之有限公司)。「香港」及「澳门」分别指「香港特别行政区」及「澳门特别行政区」。

\* 「睿选医疗网络」只适用于香港，并不适用于澳门。「睿选医疗网络」指由友邦指定的第三方医疗网络服务供应商。指定的第三方医疗网络服务供应商是独立的承办商，并非友邦的代理人或雇员或代表。友邦并不保证某医疗网络/服务供应商所提供之服务或治疗或医疗网络/服务供应商之数目。详情请参阅本产品简介第29页关于此计划的「产品限制」部分的第16至18项。

<sup>^</sup> 医疗费用的预先批核申请受限于友邦批核。

<sup>※</sup> 此服务为额外增值服务，并不构成保单保障内容的一部分。

<sup>†</sup> 有关服务由友邦指定的第三方服务供应商在中国内地提供，并不适用于香港及澳门，并可由我们不时酌情更改。

<sup>▲</sup> 投保人须向友邦提交医疗费用预先批核及出院免找数服务的申请表。

# 1 可持续及相宜保费，并于住院期间享有入住舒适病房级别<sup>2</sup>的选项

## 精明之选 终身医疗护盾

以可持续及相宜保费享有终身医疗保障，让您安心无忧：

- 复盖亚洲<sup>5</sup>的住院及手术保障
- 终身保障限额高达6,000万港元/ 澳门币或750万美元，以及每年保障限额高达1,200万港元/ 澳门币或150万美元
- 广泛保障，主要医疗费用更不设分项赔偿限额<sup>3</sup>

## 以可持续及相宜保费 享有入住舒适病房级别<sup>2</sup>的选项

此计划于亚洲<sup>5</sup>提供普通房保障。此外，于香港、澳门及中国内地，您更可选择于「睿选指定医院」<sup>1</sup>住院，并享舒适病房级别<sup>2</sup>。



- 于香港及澳门，如您于「睿选指定医院」<sup>1</sup>住院并符合以下资格要求，您可入住半私家房<sup>2</sup>。

	更舒适病房级别	
	<p>普通房</p>	<p>半私家房<sup>2</sup></p>
▶ 香港	就 <sup>1</sup> 于「睿选指定医院」 <sup>1</sup> 住院及 <sup>2</sup> 于住院期间提供医疗服务的任何主诊注册医生及 外科医生并非为「睿选医疗网络」*的网络医生 或 于非「睿选指定医院」 <sup>1</sup> 住院	就 <sup>1</sup> 于「睿选指定医院」 <sup>1</sup> 住院， <sup>2</sup> 于住院期间提供医疗服务的任何主诊注册医生及 外科医生皆为「睿选医疗网络」*的网络医生及 <sup>3</sup> 于住院期间所招致的 所有医疗费用均获预先批核 <sup>4,*</sup>
▶ 澳门	于非「睿选指定医院」 <sup>1</sup> 住院	于「睿选指定医院」 <sup>1</sup> 住院

另外，若您符合上表所述就半私家房<sup>2</sup>的所有资格要求，如您于香港或澳门选择入住低于合格半私家房的病房级别时，您将可享次级病房级别现金惠益<sup>6</sup>。

- 于中国内地，我们精选两组「睿选指定医院」<sup>1</sup>供您选择 — 组别A的医院主要位于大湾区，而组别B的医院则复盖中国内地。按您入住的「睿选指定医院」<sup>1</sup>之组别，您可于组别A的医院之标准私家房住院或于组别B的医院之半私家房住院。

	均为舒适病房级别	
	<p>半私家房</p>	<p>标准私家房</p>
▶ 中国内地	于「睿选指定医院」(组别B) <sup>1</sup> 住院	于「睿选指定医院」(组别A) <sup>1</sup> 住院

此计划并不为于中国内地之非「睿选指定医院」<sup>1</sup>住院及接受或进行医疗服务提供保障。就于中国内地之非「睿选指定医院」<sup>1</sup>住院及/ 或接受医疗服务而言，此计划将不予赔偿。

\* 「睿选医疗网络」只适用于香港，并不适用于澳门。「睿选医疗网络」指由友邦指定的第三方医疗网络服务供应商。指定的第三方医疗网络服务供应商是独立的承办商，并非友邦的代理人或雇员或代表。友邦并不保证某医疗网络/ 服务供应商所提供之服务或治疗或医疗网络/ 服务供应商之数目。详情请参阅本产品简介第29页关于此计划的「产品限制」部分的第16至18项。

<sup>4</sup> 医疗费用的预先批核申请受限于友邦批核。

<sup>6</sup> 此服务为额外增值服务，并不构成保单保障内容的一部分。



## 医疗保障范围广阔 沿途守护您的健康

从诊断、治疗至康复，各阶段均提供医疗支援，助您在疗愈旅程中倍感安心。

### 主要保障项目：

诊断	治疗	康复
<ul style="list-style-type: none"><li>入院前/日间手术前的门诊护理</li><li>订明诊断成像检测： 电脑断层扫描（「CT」扫描）、 磁力共振扫描（「MRI」扫描）、 正电子放射断层扫描（「PET」 扫描）、PET-CT组合及 PET-MRI组合</li></ul> 	<ul style="list-style-type: none"><li>住院及手术 病房及膳食、专科医生费、 外科医生费、麻醉科医生 费、私家看护、深切治疗</li><li>透析治疗</li><li>妊娠并发症惠益</li></ul> 	<ul style="list-style-type: none"><li>出院后/日间手术后的门诊 护理</li><li>中医的门诊护理</li><li>出院后家中看护惠益</li><li>康复惠益</li></ul> 

## 加强保障 贴心守护癌症和中风患者需要

癌症和中风患者的康复之路或充满挑战，因此可能需要额外护理。在受保人的康复过程中，此计划提供所需的支援，让他/她安心接受治疗，不必忧虑财务问题。

癌症	中风
<h3>癌症治疗费用赔偿</h3> <p>保障化疗、放射性治疗、标靶治疗、免疫治疗、荷尔蒙治疗，和相关咨询、药物及诊断成像检查</p> <h3>长者癌症支援 — 指定癌症<sup>7</sup>豁免自付费</h3> <p>若受保人年满75岁或以上，并不幸被专科医生诊断患上指定癌症<sup>7</sup>，我们将豁免就受保人指定癌症<sup>7</sup>所引起的医疗服务相关的每年自付费余额，以减轻财务负担<sup>8</sup></p>	<h3>家中设备提升</h3> <p>保障加宽走廊、调整浴室设施及添置专用的家俱，及职业治疗师建议的其他家中设备提升的费用</p> <h3>医疗支援</h3> <p>按照个人需要，涵盖脊骨神经科医生、物理治疗师、言语治疗师、职业治疗师、脑神经科医生、神经外科医生及中医的诊症、诊疗及处方药物（如适用）</p> <h3>伤残津贴</h3> <p>如受保人因中风而导致伤残及不幸失去自理能力至少连续6个月，期间于医院以外的地方居住，我们会于受保人伤残期间为他/她提供每月5,000港元/澳门币或625美元的伤残津贴，每次事故最高可达24个月</p>

上述为此计划下只提供的主要保障概要，详情请参阅本产品简介第20至26页的保障表及第27页的主要不保事项。

# 2 于香港 「睿选医疗网络」\*， 为您一网打通专属医疗旅程

在寻求合适的医护服务时，过程未必总是一帆风顺。我们的「睿选医疗网络」\*整合您在医疗旅程中各个关键环节，从搜寻医生、诊断、治疗、缴费到复康，沿途于每个接触点为您提供支援，同时照顾您的医疗需要。



搜寻和预约医生

诊断/治疗/住院

缴费

复康

## 痛点

担心难以选择  
合适的医生



繁琐的  
预约程序



为未知诊断  
感到忧虑



医疗费用的  
不确定性



于住院时  
担心舒适及私隐度



担心缴费安排与  
繁琐的索赔程序



复康期间  
支援的需要

## 优势



### 庞大和优质的 「睿选医疗网络」\*

- 网络涵盖不同领域的**专科医生和医护专业人员**，复盖全港，尽享便利
- 我们会**定期检视**医护服务供应商名单，让您安心选择



### 预约 方便快捷

**AIA手机應用程式/ 登入网页**

- 保险业首创<sup>4</sup>** 即时网上预约医生\*；或
- 提交网上申请表，由我们为您预约医生，

您更可轻松筛选心仪的**专科、医生和可入住的医院**



**网络查询热线**

- 联络我们预约



### 轻松开展 医疗谘询

在向「睿选医疗网络」\*的网络医生登记时，出示您的**医疗网络卡**，以享免找数门诊谘询\*

**入院前的门诊护理的网络保障享更高保障金额：**

- 入院前/ 日间手术前的**门诊护理<sup>9,10</sup>**



### 医疗费用 预先批核服务<sup>^,✳</sup>

在接受医疗服务前，「睿选医疗网络」\*的网络医生将直接联络AIA，并为您提交**医疗费用预先批核申请**，助您**清楚了解所需的医疗费用预算，安心接受治疗**



**更舒适病房级别**

### 于香港的「睿选指定医院」<sup>1</sup>住院， 享半私家房保障<sup>2</sup>

只需符合以下所有资格要求，您可合资格于香港入住「睿选指定医院」<sup>1</sup>的**半私家房<sup>2</sup>**，使康复过程更为舒适，并享有更高私隐度：

- 于香港的「睿选指定医院」<sup>1</sup>住院
- 在住院期间，提供医疗服务的所有主诊注册医生及外科医生皆为「睿选医疗网络」\*的网络医生
- 于住院期间所招致**的所有医疗费用均获预先批核<sup>^,✳</sup>**

另外，若您符合上述所有资格要求，如您于香港入住低于合格半私家房的病房级别时，您可享**次级病房级别现金惠益<sup>6</sup>**

由「睿选医疗网络」\*的外科医生进行**日间手术，享更高日间手术现金惠益<sup>9,10</sup>**



### 日间手术和 住院享出院 免找数服务<sup>†,✳</sup>

一旦出院免找数服务<sup>†,✳</sup>获预先批核后，我们将为您直接缴付获批的**医疗费用予指定医疗机构<sup>11</sup>**，**节省您为缴付医疗费用及作出索赔程序的时间及让您毋须操心**



### 涵盖所需的 复康服务

在向「睿选医疗网络」\*的网络医生登记时，出示您的**医疗网络卡**，以享免找数门诊谘询\*

**出院后的门诊护理的网络保障享更高保障金额：**

- 出院后/ 日间手术后的**门诊护理<sup>9,10</sup>**
- 中医的**门诊护理<sup>9,10</sup>**

在使用服务前，请参阅本公司的网页及服务单张上有关服务的相关详情（包括但不限于服务的使用、限制、地点、安排及条款及细则）。

\* 「睿选医疗网络」只适用于香港，并不适用于澳门。「睿选医疗网络」指由友邦指定的第三方医疗网络服务供应商。指定的第三方医疗网络服务供应商是独立的承办商，并非友邦的代理人或雇员或代表。友邦并不保证某医疗网络/ 服务供应商所提供之服务或治疗或医疗网络/ 服务供应商之数目。详情请参阅本产品简介第29页关于此计划的「产品限制」部分的第16至18项。

\* 只适用于指定的第三方医疗网络服务供应商。

<sup>^</sup> 医疗费用的预先批核申请受限于友邦批核。

<sup>✳</sup> 此服务为额外增值服务，并不构成保单保障内容的一部分。

<sup>†</sup> 出院免找数服务的供应视乎指定的第三方医疗服务供应商及须经友邦批核。

# 3

## 于中国内地

### 于「睿选指定医院」<sup>1</sup>提供贴心保障<sup>5</sup>，另设专属支援，助享优越的医疗体验



## 于中国内地 特设保障守护您的医疗需要

### 舒适病房级别



于中国内地的「睿选指定医院」<sup>1</sup>住院，享**标准私家房<sup>6</sup>或半私家房<sup>6</sup>**保障

于中国内地，我们精选两组「睿选指定医院」<sup>1</sup>供您选择——组别A的医院主要位于大湾区，而组别B的医院则复盖中国内地。当您于「睿选指定医院」<sup>1</sup>（组别A）<sup>1</sup>住院时，您将可入住**标准私家房**。当您于「睿选指定医院」<sup>1</sup>（组别B）<sup>1</sup>住院时，您将可入住**半私家房**。您于中国内地住院时可在舒适和具私隐的环境中，安心康复。



于中国内地的「睿选指定医院」<sup>1</sup>接受医疗服务，贴心保障与您同行

此计划就于中国内地的「睿选指定医院」<sup>1</sup>接受入院前或出院后/日间手术前后的门诊护理<sup>7</sup>或中医的门诊护理<sup>8</sup>提供保障。而于中国内地的「睿选指定医院」<sup>1</sup>接受日间手术，亦可获提供日间手术现金惠益<sup>9</sup>。请注意此计划并不为于中国内地之非「睿选指定医院」<sup>1</sup>住院及接受或进行医疗服务提供保障。



交通费用津贴惠益

在中国内地接受非急症治疗的医疗服务可享交通费用津贴惠益<sup>12</sup>。



## 保险业首创<sup>4</sup> 「全助你」<sup>#,✳</sup> 中国内地一对一健康管家礼宾服务

由诊断、治疗至康复，「全助你」<sup>#,✳</sup>的健康管家将为您于中国内地的健康旅程提供个性化支援。



阅览电子版

### 主要服务：

- ▶ **一站式无缝医疗安排**，包括：就医陪诊员服务、优先门诊服务、优先住院服务、特快化验检查、住院护理人员服务和家居护理员服务等
- ▶ 就医陪诊员服务将提供**医疗费用预先批核<sup>^,✳,▲</sup>**申请前的行政支援，助您清楚了解所需的医疗费用预算
- ▶ **线上家庭医生服务连指定药物运送服务<sup>†</sup>**
- ▶ **投保人父母专享医护家访**，由专属护士上门探访您于中国内地居住的父母，普通科医生同时在线上进行一般健康评估，并提供健康小贴士。您亦可线上参与探访，紧贴挚亲健康



## 方便的出院免找数服务<sup>†,✳</sup>

在指定医院<sup>11</sup>住院可就医疗费用享方便的出院免找数服务<sup>†,✳</sup>，让您毋须为缴费及索赔程序而操心。

\* 有关实际可享病房资格之详情，请参阅本产品简介第20页保障表所列的「受保病房」。就于中国内地之非「睿选指定医院」住院及/或接受医疗服务而言，此计划将不予赔偿。

# 有关服务由友邦指定的第三方服务供应商在中国内地提供，并不适用于香港及澳门，并可由我们不时酌情更改。

✳ 此服务为额外增值服务，并不构成保单保障内容的一部分。

^ 医疗费用的预先批核申请受限于友邦批核。

▲ 投保人须向友邦提交医疗费用预先批核及出院免找数服务的申请表。

† 有关指定药物之处方及送递的重要事项，请参阅本产品简介第30页关于此计划的「产品限制」部分第22项。

† 出院免找数服务的供应视乎指定的第三方医疗服务供应商及须经友邦批核。

## 为您提供额外支援

### 医疗费用预先批核<sup>^,\*</sup>及出院免找数服务<sup>†,\*</sup>

无论您选择「睿选医疗网络」\*的网络医生或其他您自选的医生，都可享方便的医疗费用预先批核<sup>^,\*</sup>及出院免找数服务<sup>†,\*</sup>。

情境	医疗费用预先批核服务 <sup>^,*</sup> 助您清楚了解所需的医疗费用预算	出院免找数服务 <sup>†,*</sup> 节省您为缴付医疗费用及作出索赔程序的时间及让您毋须操心
<p><b>若您选择「睿选医疗网络」*的网络医生</b></p>	<p><b>由「睿选医疗网络」*的网络医生提交申请</b></p> <p>在您接受医疗服务前，出示您的医疗网络卡，「睿选医疗网络」*的网络医生将会直接联络AIA，并为您提交医疗费用预先批核申请</p> <p>我们将检视您的医疗服务详情和费用。我们会通知预先批核的结果*</p>	<p>一旦出院免找数服务<sup>†,*</sup>获预先批核，我们将为您直接缴付获批的日间手术和住院的医疗费用予在香港的指定医疗机构<sup>††</sup></p>
<p><b>若您选择自选医生（不在「睿选医疗网络」*内）</b></p>	<p><b>由您提交申请</b></p> <p>在您接受医疗服务前，当您的自选医生填妥申请表后，您向AIA提交申请表</p> <p>我们将检视您的医疗服务详情和费用，并通知您预先批核的结果</p> <p><b>在中国内地获享专属支援</b></p> <p><b>「全助你」<sup>‡,*</sup>的就医陪诊员服务将提供医疗费用预先批核<sup>^,*</sup>、▲申请前的行政支援</b></p>	<p>一旦出院免找数服务<sup>†,*</sup>获预先批核，我们将为您直接缴付获批的住院医疗费用予在亚洲（包括香港、中国内地、新加坡、马来西亚和泰国）的指定医院<sup>††</sup></p>

注：此部份中的「您」是指保单持有人，并假设保单持有人同时亦为投保人。

您需支付因 (i) 不受保于此计划的医疗费用或超出合资格保障限额的医疗费用及 (ii) 由本公司于出院免找数服务<sup>†,\*</sup>下支付医疗费用后所产生的任何差额。一旦在支付最终索赔金额后，任何相关的保障限额亦会相应调整。



在使用服务前，请参阅本公司的网页及服务单张上服务的相关详情（包括但不限于服务的使用、限制、地点、安排及条款及细则）。

<sup>^</sup> 医疗费用的预先批核申请受限于友邦批核。

<sup>\*</sup> 此服务为额外增值服务，并不构成保单保障内容的一部分。

<sup>†</sup> 出院免找数服务的供应视乎指定的第三方医疗服务供应商及须经友邦批核。

<sup>\*</sup> 「睿选医疗网络」只适用于香港，并不适用于澳门。「睿选医疗网络」指由友邦指定的第三方医疗网络服务供应商。指定的第三方医疗网络服务供应商是独立的承办商，并非友邦的代理人或雇员或代表。友邦并不保证某医疗网络/服务供应商所提供之服务或治疗或医疗网络/服务供应商之数目。详情请参阅本产品简介第29页关于此计划的「产品限制」部分的第16至18项。

### 个人疗程管理服务与 复康管理

为您度身订造专属方案，助您优化医疗和复康历程，  
并重拾健康生活

- **个人疗程管理服务<sup>\*,\*</sup>**  
复核您的病情，并为您提供个性化治疗计划
- **复康管理<sup>\*,\*</sup>**  
为您提供度身订造的360度跨学科专属及全面复康计划



### 香港遥距视像医疗服务<sup>‡,\*</sup>

只需简单点击数下，您可透过具效率的网上平台，预约及以优惠价使用视像会诊服务。处方药物将会被安排递送至您的居所。



### 癌症基因检测服务<sup>\*,\*</sup>

透过个人化基因资料，助您预测对癌症治疗的反应，务求于最短时间找出最合适的治疗方案，旨在提高康复机会，并以优惠价为您提供服务。



### 环球紧急支援服务<sup>\*\*</sup>

当您身在海外，24小时的环球支援热线为您提供紧急支援服务，能助您解决燃眉之急。

有关受保服务详情，请参阅本产品简介内之「睿选明珠」医疗计划保障表。

### 加入 AIA Vitality 健康程式 即享首年保费9折

「AIA Vitality 健康程式」是一项反传统保险概念的健康计划，以奖赏鼓励客户投入健康生活。

您加入成为会员，便可即时享有「睿选明珠」医疗计划首年保费9折。只要坚持健康生活，更可享每年保费最少9折，及累积「AIA Vitality 健康程式」积分，凭积分换取更多折扣及丰富奖赏，鼓励您活得更健康。

详情请参阅「AIA Vitality 健康程式」单张。

注：「AIA Vitality 健康程式」并非保险产品，加入须缴交会员年费。



\* 如有需要，友邦（或我们的财务策划顾问）可能会与您联络。

† 有关服务由友邦指定的第三方服务供应商在中国内地提供，并不适用于香港及澳门，并可由我们不时酌情更改。

‡ 投保人须向友邦提交医疗费用预先批核及出院免找数服务的申请表。

◊ 遥距视像医疗服务只适用于身处香港的投保人。以优惠价提供的服务包括医疗咨询费用、3天基本药物及药物运送服务，受服务的相关条款和细则约束。详情请参阅本公司的网页。

\*\* 环球紧急支援服务为额外增值服务。详情请参阅本产品简介第29页关于此计划的「产品限制」部分第14项。

\* 此服务由友邦指定的第三方服务供应商在香港提供，并不适用于澳门，并可由我们不时酌情更改。

## 案例

# 「睿选医疗网络」\* 助您轻松应对健康挑战

(以下个案乃假设并只作举例说明之用,若以下数值有任何更改,恕不作任何通知。个案不构成任何医疗建议。在就此事作出任何决定前,您应寻求独立的专业意见。)

**情境:** Vincent在40岁时投保「睿选明珠」医疗计划,并以自己作为投保人。他在50岁时开始感到胸痛,并担心自己的健康状况。由于他不熟悉香港的医疗流程,他决定使用计划下的「睿选医疗网络」\*, 安享一站式无缝医疗流程。

保证终身续保

保单持有人及投保人: Vincent (40岁, 非吸烟者)  
 家庭状况: 已婚, 育有一女

Vincent是一位干练的会计师, 正物色精明的医疗方案, 让他能以可持续及相宜的保费获得广泛的医疗保障和优质医疗服务。因此, 他决定投保「睿选明珠」医疗计划, 并选择每年自付费0元。



投保人的年龄: 50岁

### 搜寻和预约医生



Vincent感到胸痛, 有压迫感

透过AIA手机应用程序, 他轻松从「睿选医疗网络」\*中, 找到心仪的网络医生, 并即时在网上预约\*

### 诊断



Vincent寻求医疗谘询

他出示**医疗网络卡**, 接受「睿选医疗网络」\*的网络医生的**免找数**门诊谘询\*

计划下保障的合格费用\*:

- 网络保障的入院前的门诊护理<sup>9,10,-</sup>



在网络医生的建议下, Vincent接受电脑断层扫描冠状动脉造影

「睿选医疗网络」\*的网络医生直接联络AIA, 为Vincent提交**医疗费用预先批核**<sup>^,\*</sup>及**出院免找数服务**<sup>†,\*</sup>的申请, 并均获AIA批核

Vincent于「睿选指定医院」<sup>1</sup>完成检查, 并被诊断患有**冠状动脉心脏病**

计划下保障的合格费用\*:

- 订明诊断成像检测<sup>-</sup>

### 治疗



在网络医生的建议下, Vincent接受血管成形术

「睿选医疗网络」\*的网络医生直接联络AIA, 为Vincent提交**医疗费用预先批核**<sup>^,\*</sup>及**出院免找数服务**<sup>†,\*</sup>的申请, 并均获AIA批核

手术由「睿选医疗网络」\*的网络医生于「睿选指定医院」<sup>1</sup>进行, Vincent可享**半私家房**<sup>2</sup>的资格

计划下保障的合格费用\*:

- 医院病房及膳食 (**半私家房保障**<sup>2</sup>)
- 杂项开支
- 主诊医生巡房费
- 专科医生费<sup>-</sup>
- 外科医生费
- 麻醉科医生费
- 手术室费

### 康复



Vincent完成治疗

他出示**医疗网络卡**, 接受「睿选医疗网络」\*的网络医生的**免找数**跟进门诊谘询\*

他获得**康复建议**, 包括提醒他进行日常监察及保持健康生活, 以预防复发

计划下保障的合格费用\*:

- 网络保障的出院后的门诊护理<sup>9,10,-</sup>

\* 「睿选医疗网络」只适用于香港, 并不适用于澳门。「睿选医疗网络」指由友邦指定的第三方医疗网络服务供应商。指定的第三方医疗网络服务供应商是独立的承办商, 并非友邦的代理人或雇员或代表。友邦并不保证某医疗网络/ 服务供应商所提供之服务或治疗或医疗网络/ 服务供应商之数目。详情请参阅本产品简介第29页关于此计划的「产品限制」部分的第16至18项。

† 只适用于指定的第三方医疗网络服务供应商。

^ 医疗费用的预先批核申请受限于友邦批核。

※ 此服务为额外增值服务, 并不构成保单保障内容的一部分。

† 出院免找数服务的供应视乎指定的第三方医疗服务供应商及须经友邦批核。

• 赔偿金额受限于保单的每年保障限额及终身保障限额, 亦受限于每年自付费的金额。您需支付因 (i) 不受保于此计划的医疗费用或超出合格保障限额的医疗费用及 (ii) 由本公司于出院免找数服务下支付医疗费用后所产生的任何差额。一旦在支付最终索赔金额后, 任何相关的保障限额及每年自付费金额亦会随之减少。

- 需要有关建议的证明。

## 额外保障 更添安心

### 灵活选择 配合需要

#### ▶ 自选自付费金额

本计划特设不同选项供您选择，以切合您的个人需要：

每年自付费金额选择	
港元/ 澳门币	美元
0	0
8,800	1,100
18,000	2,250
30,000	3,750
55,000	6,875

无论您需要一份广泛的医疗保障，或是有意为现有医疗计划加添保障，每年自付费选项可让您选择您索赔前愿意支付的金额。选择较高的自付费金额可减低保费支出。举例说，假如您选择8,800港元/ 澳门币之每年自付费，而您的合格医疗费用为100,000港元/ 澳门币，您将会获得100,000港元/ 澳门币减去自付费的金额，即91,200港元/ 澳门币赔偿。

#### ▶ 按需要调整您的自付费

在您的保单期内，您可于投保人年届50、55、60、65、70、75或81岁时您保单的保单周年日，在毋须向我们提供投保人当时的健康状况详情下，选择将您的每年自付费调低一次至本公司当时就此计划提供的其中一个每年自付费选项。本公司可不时更改此计划所提供的每年自付费选项。您所缴交的保费将按您的已减低每年自付费而增加，而索赔时所需的自付限额将因而减少。在您作出调低每年自付费的申请之前，您应重新评估此每年自付费之减少是否可符合您的个人所需及负担能力。

您亦可选择独立投保「睿选明珠」医疗计划，或作为指定基本计划的附加契约。

有关详情，请参阅本产品简介第20至26页的保障表及第27页的主要不保事项。

### 保障未知的 已有病症

由首个保单年度第31日开始提供保障<sup>3</sup>。

### 保证 终身续保

当投保人在世时，您的保单可获保证续保。

续保保费将按续保时当时之保费率及投保人的实际年龄厘定，但非基于您曾作出的任何索赔或投保人的身体状况的任何改变而厘定。

#### 备注

- 有关「睿选指定医院」名单可于AIA网页 ([www.aia.com.hk](http://www.aia.com.hk)) 查阅，本公司有绝对酌情权就名单不时作出更改、更新或修订。  
就在中国内地的「睿选指定医院」住院而言，受保病房会按照相关「睿选指定医院」所属的医院组别（组别A或组别B）决定。  
AIA概不负责或承担「睿选指定医院」名单内的任何医院所提供的服务、治疗、意见及建议中的任何行为、疏忽或遗漏的责任。
- 为符合于香港「睿选指定医院」住院期间的半私家房的资格，必须符合以下所有条件：(i) 投保人须于香港的「睿选指定医院」住院，(ii) 于住院期间提供医疗服务的所有主诊注册医生及外科医生皆为「睿选医疗网络」的网络医生；及(iii) 「睿选医疗网络」的网络医生必须代表投保人就相关住院期间向投保人就伤病所提供的医疗服务已递交已填妥的「预先核准申请表」，而本公司必须在「睿选医疗网络」的网络医生向投保人提供医疗服务前已核准该「预先核准申请表」。  
于澳门的「睿选指定医院」住院，投保人可入住半私家房。  
于中国内地的「睿选指定医院」住院，受保病房会按照相关「睿选指定医院」所属的医院组别决定，于组别A的医院可提供标准私家房供住院或于组别B的医院可提供半私家房供住院。
- 就医疗所需的服务不设分项赔偿限额，而赔偿申请将按合理及惯常收费进行评估。赔偿金额以保障表所列明的保障限额为限，包括每年保障限额、终身保障限额及每年自付费。请亦参阅本产品简介第28页之「产品限制」第1项有关「合理及惯常」和「医疗所需」的详情及定义。与住院有关的可赔偿的保障受适用的受保病房所限制。
- 就「全助你」而言，保险业首创是指香港保险业首创结合 (a) 为合格投保人提供专属礼宾服务兼一系列医疗与支援服务，以及 (b) 为合格投保人父母提供中国内地医护家访服务而成的医疗与支援服务。截至2024年1月31日，与香港主要保险公司之同类型服务比较。  
就即时网上预约而言，保险业首创是指香港保险业首创于网上即时预约医疗网络中的专科医生。截至2025年10月13日，与香港主要保险公司之同类型手机应用程序/ 登入网页比较。
- 此计划并不为于中国内地之非「睿选指定医院」住院及接受或进行医疗服务提供保障。若投保人于中国内地之非「睿选指定医院」任何住院及/ 或接受或进行任何医疗服务，此计划将不予赔偿。
- 为符合次级病房级别现金惠益的资格，投保人须于医院入住较受保病房级别为低之病房级别，而此惠益只适用于香港及澳门的住院，并受限于以下条件：a) 必须于「睿选指定医院」名单内的私家医院住院，并于该住院期间所招致的费用于本计划下应予支付；b) 于住院期间向投保人提供医疗服务的所有主诊注册医生及外科医生皆为「睿选医疗网络」的网络医生（只适用于香港）；及c) 由「睿选医疗网络」的网络医生代表投保人（就向投保人住院期间所提供的医疗服务）递交已填妥的「预先核准申请表」为医疗费用作预先核准，该表格并须在「睿选医疗网络」的网络医生向投保人提供医疗服务之前已获得本公司核准（只适用于香港）。  
就于香港的住院而言，当「睿选医疗网络」的网络医生代表投保人填写「预先核准申请表」为医疗费用申请预先核准时，请谨记向「睿选医疗网络」的网络医生告知投保人按个人喜好选择的病房级别。
- 就指定癌症的定义，请参阅本产品简介第30页之「产品限制」第23项。
- 此长者癌症支援 – 指定癌症豁免自付费不适用于每年自付费选项为\$0的保单。有关长者癌症支援 – 指定癌症豁免自付费的更多详情，请参阅本产品简介第20至26页的保障表。
- 入院前或出院后/ 日间手术前后的门诊护理、中医的门诊护理及日间手术现金惠益皆受选择医疗服务提供者（包括医院及网络医生（视情况而定）的选择）的限制所约束。有关详情，请参阅本产品简介第20至26页的保障表。
- 在寻求任何由「睿选医疗网络」提供的医疗服务前，投保人须出示其网络卡，以供核实投保人身份。  
于本产品简介第20至26页的保障表中的保障项目I (k) (i)、(k) (ii) 及II (c) 下的「网络保障」只适用于由「睿选医疗网络」的网络医生直接处方、管理、监督或进行之医疗服务。  
于本产品简介第20至26页的保障表中的保障项目II (g) 下的「网络保障」只适用于 (1) 由「睿选医疗网络」的网络医生直接处方、管理、监督或进行之医疗服务及 (2) 「睿选医疗网络」的网络医生代表投保人已递交已填妥的「预先核准申请表」予本公司为该医疗服务作预先核准，而该表格并须在「睿选医疗网络」的网络医生向投保人提供医疗服务之前已获本公司核准。  
请浏览<https://www.aia.com.hk/zh-cn/health-and-wellness/medical-expense-pre-approval-service>以了解最近之更新。
- 于香港、澳门、中国内地及海外的指定医疗机构（包括但不限于出院免找数的医院及日间手术中心）的名单可于AIA网页 ([www.aia.com.hk](http://www.aia.com.hk)) 查阅，本公司有绝对酌情权就名单不时作出更改、更新或修订。
- 就投保人每一日于中国内地接受于本产品简介第20至26页的保障表中的保障项目第I (a) 至 (k) 及 (m) 至 (q) 项下任何应付的保障之非急症治疗的医疗服务，此惠益将作出赔偿，受限于保障表中所列的最高限额。

## 计划摘要

产品名称	「睿选明珠」医疗计划
产品性质	医疗保障保险计划 (实报实销)
计划类别	基本计划/ 附加契约
投保人投保时的年龄	15日至80岁
保证续保	终身
保费缴付模式	年缴/ 半年缴/ 季缴/ 月缴

欲知此计划的更多详情，请细阅「睿选明珠」医疗计划保障表。

## 「睿选明珠」医疗计划保障表

保障一览	港元/ 澳门币	美元
<b>终身保障限额</b> 适用于保障项目I (a) 至 (r) 及II (a) 至 (i)、(k) 至 (m)	60,000,000 以个人计	7,500,000 以个人计
<b>每年保障限额</b> 适用于保障项目I (a) 至 (r) 及II (a) 至 (i)、(k) 至 (m)	12,000,000 以每保单年度计	1,500,000 以每保单年度计
<b>地域保障范围<sup>1</sup></b>	<b>非急症治疗</b>	
	<b>亚洲</b> (以下项目除外： • 只于香港及澳门保障的精神科治疗及次级病房级别现金惠益 <sup>2</sup> ；及 • 只于中国内地保障的交通费用津贴惠益)	
	<b>急症治疗</b>	
	<b>全球</b> (在旅程中提供的环球紧急支援服务除外)	
<b>受保病房</b>	<b>地域保障范围内</b>	
	<b>香港<sup>3</sup>：</b> (a) 于「睿选指定医院」住院，在住院期间向受保人提供医疗服务的所有主诊注册医生及外科医生皆为「睿选医疗网络」的网络医生： <b>半私家房<sup>4</sup></b> (b) 于「睿选指定医院」住院，在住院期间向受保人提供医疗服务的任何主诊注册医生及外科医生并非为「睿选医疗网络」的网络医生： <b>普通房</b> (c) 于非「睿选指定医院」住院： <b>普通房</b>	
	<b>澳门<sup>3</sup>：</b> (a) 于「睿选指定医院」住院： <b>半私家房</b> (b) 于非「睿选指定医院」住院： <b>普通房</b>	
	<b>中国内地<sup>3</sup>：</b> (a) 于组别A <sup>5</sup> 内的「睿选指定医院」住院： <b>标准私家房</b> (b) 于组别B <sup>5</sup> 内的「睿选指定医院」住院： <b>半私家房</b> (c) 于非「睿选指定医院」住院及/ 或接受医疗服务： <b>此计划将不予赔偿。详情请参阅备注1</b>	
<b>亚洲内 (除香港<sup>3</sup>、澳门<sup>3</sup>及中国内地<sup>3</sup>外)：</b> 普通房		
<b>地域保障范围外</b> (仅限急症治疗)		
<b>普通房</b>		
<b>每年自付费选择</b> 适用于保障项目I (a) 至 (r) 及II (a) 至 (e)、(h) (i)、(h) (ii)、(i) 及 (m)	0 / 8,800 / 18,000 / 30,000 / 55,000 以每保单年度计	0 / 1,100 / 2,250 / 3,750 / 6,875 以每保单年度计
<b>长者癌症支援 — 指定癌症豁免自付费<sup>6</sup></b>	如受保人： • 年届75岁或以上； • 罹患指定癌症 <sup>7</sup> ；及 • 因该指定癌症 <sup>7</sup> 而接受任何医疗服务， 在相关保单年度与受保人罹患的指定癌症 <sup>7</sup> 所引起的该医疗服务有关的每年自付费余额（如有）将被减少至\$0	



## 「睿选明珠」医疗计划保障表 (续)

### II. 其他保障 (续)

 需要有关书面建议的证明

保障项目 <sup>o</sup>	赔偿限额	
	港元/ 澳门币	美元
<b>f. 次级病房级别现金惠益<sup>2</sup></b> 于医院入住较受保病房级别为低之病房级别，而此惠益只适用于香港及澳门的住院，并受限于： (a) 必须于「睿选指定医院」名单 <sup>3</sup> 内的私家医院住院，并于该住院期间所招致的费用于本计划下应予支付； (b) 于住院期间向受保人提供医疗服务的所有主诊注册医生及外科医生皆为「睿选医疗网络」的网络医生（只适用于香港）；及 (c) 由「睿选医疗网络」的网络医生代表受保人（就向受保人住院期间所提供的医疗服务）递交已填妥的「预先核准申请表」为医疗费用作预先核准，该表格并须在「睿选医疗网络」的网络医生向受保人提供医疗服务之前已获得本公司核准（只适用于香港）	每日2,400	每日300
每保单年度最多60日		
<b>g. 日间手术现金惠益</b> • 当保障项目l (f) 亦为同一日间手术应予赔偿时适用 • 每保单年度最多一项手术	网络保障 <sup>12</sup> （只适用于香港） 或 在「睿选指定医院」内提供的医疗服务 <sup>13</sup> （只适用于澳门及中国内地）	
	1,200 每项手术	150 每项手术
	非网络保障 <sup>12</sup> （适用于亚洲，但澳门及中国内地除外） 或 在非「睿选指定医院」内提供的医疗服务 <sup>14</sup> （只适用于澳门）	
	800 每项手术	100 每项手术
<b>h. 中风康复惠益</b> 出院后 <b> (i) 家中设备提升惠益<sup>o</sup></b> 由职业治疗师建议所指定的家中设备提升，如加宽走廊、调整浴室设施及添置专用的家俱等 <b>(ii) 中风辅助惠益</b> <b></b> 1. 脊骨神经科医生/ 物理治疗师/ 言语治疗师/ 职业治疗师/ 神经外科医生 <sup>o</sup> • 诊症及/ 或治疗 <b></b> 2. 脑神经科医生 <sup>o</sup> • 诊症、治疗及/ 或处方药物 3. 中医 • 诊症、治疗及/ 或处方药物 <b>(iii) 伤残津贴惠益</b> 连续伤残6个月	50,000 每次事故	6,250 每次事故
	每次1,000	每次125
	100,000 每次事故	12,500 每次事故
每保单年度最多30次		
	每月5,000	每月625
每次事故最多24个月		

## 「睿选明珠」医疗计划保障表 (续)

### II. 其他保障 (续)

 需要有关书面建议的证明

保障项目 <sup>o</sup>	赔偿限额	
	港元/ 澳门币	美元
<b>i. 紧急牙齿治疗费用赔偿</b> 意外发生后3个月内的治疗	全数赔偿*	
<b>j. 身故恩恤赔偿</b> 如受保人不幸身故，我们将支付此赔偿予受益人	10,000	1,250
<b>k. 优化赔偿津贴惠益</b> 如住院或日间手术的部分索赔已在其他保险公司成功索赔后，而索赔的余额于本计划下作出赔偿，此惠益应予支付	每日600	每日75
每保单年度最多90日		
<b>l. 交通费用津贴惠益</b> 当保障项目l (a) 至 (k) 及 (m) 至 (q) 于中国内地接受非急症治疗的医疗服务应予赔偿时适用	每日500	每日63
每保单年度最多4日		
<b> m. 妊娠并发症惠益<sup>9,18</sup></b> 医院住院及/ 或进行手术 (等候期：于保单生效后起计300日)	全数赔偿*	
<b>n. 环球紧急支援服务</b> (i) 紧急医疗运送 (ii) 运返遗体 (iii) 安排家属探访 如须连续住院超过5日 (iv) 送返未成年人 如须连续住院超过5日 (v) 24小时全球电话咨询服务	5,000,000 以个人计	625,000 以个人计
	已包括	

\* 全数赔偿是指就医疗所需的服务不设分项赔偿限额，而赔偿申请将按合理及惯常收费进行评估。赔偿金额以保障表所列明的保障限额为限，包括每年保障限额、终身保障限额及每年自付费。有关「合理及惯常」和「医疗所需」的定义，请参阅本产品简介第28页之「产品限制」第1项。与住院有关的可赔偿的保障受适用的受保病房所限制。

## 「睿选明珠」医疗计划保障表 (续)

注：

1. 此计划并不为于中国内地之非「睿选指定医院」住院及接受或进行医疗服务提供保障。任何于地域保障范围以外接受的非急症治疗，(a) 于保障项目 I (a) 至 (k) 下应付的合资格费用及/ 或受保费用将受由本公司就受保人向您发出的最新版本的基础计划保障表内列明的赔偿限额 (详情请参阅本产品简介第29页之「产品限制」第10项) 及每年自付费选择 (如适用) 所限; 及 (b) 于保障项目 I (l) 至 (r) 及 II (a) 至 (i)、(k)、(l) 及 (m) 下的保障将不予赔偿。
2. 此项保障适用于受保病房的资格为半私家房及受选择医疗服务提供者 (包括医院及网络医生的选择) 的限制所约束。有关详情, 请参阅保单契约。
3. 有关在香港、澳门及中国内地的受保病房的资格的详情, 请参阅保单契约。  
有关「睿选指定医院」的名单可于AIA网页 ([www.aia.com.hk](http://www.aia.com.hk)) 查阅, 本公司有绝对酌情权就名单不时作出更改、更新或修订。  
AIA概不负责或承担「睿选指定医院」名单内的任何院所提供的服务、治疗、意见及建议中的任何行为、疏忽或遗漏的责任。
4. 为符合于香港「睿选指定医院」半私家房住院的资格, 受限于保单契约中列明的条款及细则, 「睿选医疗网络」的网络医生必须代表受保人就相关住院期间向受保人就伤病所提供的医疗服务递交已填妥的「预先核准申请表格」予本公司为医疗费用作预先核准, 而本公司必须在「睿选医疗网络」的网络医生向受保人提供医疗服务前已核准该「预先核准申请表格」。
5. 就在中国内地的「睿选指定医院」住院而言, 受保病房会按照于中国内地的「睿选指定医院」名单下的相关「睿选指定医院」所属的医院组别 (组别A或组别B) 决定。有关「睿选指定医院」名单可于AIA网页 ([www.aia.com.hk](http://www.aia.com.hk)) 查阅, 本公司有绝对酌情权就名单不时作出更改、更新或修订。
6. 在主诊专科医生的书面建议下, 受保人因指定癌症接受任何医疗服务, 并根据保障项目 I (a) 至 (r) 及/ 或 II (a) 至 (e)、h (i)、h (ii) 及/ 或 (i) 应予支付的赔偿。若保单持有人或受保人在保单生效起计首90日内已察觉或理应察觉该指定癌症, 此豁免自付费将不适用。若受保人确诊患有指定癌症以外的疾病并产生合资格费用, 该合资格费用将受限于每年自付费余额 (如有), 长者癌症支援 — 指定癌症豁免自付费不适用于每年自付费选项为\$0的保单。
7. 就指定癌症的定义, 请参阅本产品简介第30页之「产品限制」第23项。
8. 除非另有说明, 同一项目所招致的合资格费用及/ 或受保费用不可获上述表中多于一个保障项目的赔偿。
9. 本公司有权要求有关建议的证明, 例如转介信或由主诊医生、注册医生、专科医生或职业治疗师 (如适用) 在索赔申请表内提供的陈述, 惟保障项目 II (h) (ii) (3) 的中医谘询、治疗及/ 或处方中药则除外。
10. 受保的检测只包括电脑断层扫描 (「CT」扫描)、磁力共振扫描 (「MRI」扫描)、正电子放射断层扫描 (「PET」扫描)、PET-CT组合及PET-MRI组合。
11. 受保的治疗只包括放射性治疗、化疗、标靶治疗、免疫治疗及荷尔蒙治疗。

12. 「睿选医疗网络」指由本公司指定第三方医疗网络服务供应商, 并只适用于香港及并不适用于澳门。有关选择网络医生的限制的详情, 请参阅保单契约。

就「网络保障」而言, 在寻求任何由「睿选医疗网络」提供的医疗服务前, 受保人须出示其网络卡, 以供核实受保人身份。

于保障项目 I (k) (i)、(k) (ii) 及 II (c) 下的「网络保障」只适用于由「睿选医疗网络」的网络医生直接处方、管理、监督或进行之医疗服务。

于保障项目 II (g) 下的「网络保障」只适用于 (1) 由「睿选医疗网络」的网络医生直接处方、管理、监督或进行之医疗服务及 (2) 「睿选医疗网络」的网络医生代表受保人已递交已填妥的「预先核准申请表格」予本公司为该医疗服务作预先核准, 而该表格并须在「睿选医疗网络」的网络医生向受保人提供医疗服务之前已获本公司核准。

请浏览<https://www.aia.com.hk/zh-cn/health-and-wellness/medical-expense-pre-approval-service>以了解最近的更新。

13. 有关在澳门及中国内地的选择「睿选指定医院」的限制的详情, 请参阅保单契约。
14. 有关在澳门的选择「睿选指定医院」的限制的详情, 请参阅保单契约。
15. 就保障项目 I (k) (i) 而言, 若本公司已在「网络保障」或「在「睿选指定医院」内提供的医疗服务」标题下就一次相应住院/ 日间手术支付索赔, 「非网络保障」及「在非「睿选指定医院」内提供的医疗服务」标题下就该相应住院/ 日间手术的保障不再应予赔偿。
16. 就保障项目 I (k) (ii) 而言, 若本公司已在以下任何的标题: 「网络保障」、「在「睿选指定医院」内提供的医疗服务」、「非网络保障」及「在非「睿选指定医院」内提供的医疗服务」下就一次相应住院/ 日间手术支付总共3次索赔, 「非网络保障」及「在非「睿选指定医院」内提供的医疗服务」标题下就该相应住院/ 日间手术的保障不再应予赔偿。

## 「睿选明珠」医疗计划保障表 (续)

17. 此捐赠者费用的赔偿限额相等于以下费用总和的30%的金额: (a) 为捐赠者进行摘取器官或抽取骨髓的手术所招致的费用, 及 (b) 作为器官受赠者的受保人接受器官或骨髓移植的手术所招致的合资格费用及/ 或受保费用。为免生疑问, 此保障不包括从作为捐赠者的受保人身上摘取器官或抽取骨髓的手术所产生的费用。

18. 此惠益仅在合资格费用及/ 或受保费用可于保障项目 I (a) 至 (i)、(k)、(m)、(o) 及/ 或 II (b) 的相关赔偿限额获支付时适用。

### 基础计划保障表

若阁下希望了解基础计划保障表, 可浏览网址:

[www.aia.com.hk/content/dam/hk/zh-hk/pdf/benefit-schedule/base-plan-benefit-schedule-tc.pdf](http://www.aia.com.hk/content/dam/hk/zh-hk/pdf/benefit-schedule/base-plan-benefit-schedule-tc.pdf)

## 重要资料

*此产品简介并不包含保单的完整条款，并非及不构成保险契约的一部分，是为提供本产品主要特点概览而设。本计划的精确条款及条件列载于保单契约。有关此计划条款的定义、契约条款及条件之完整叙述，请参阅保单契约。如欲在投保前参阅保险合同之样本，您可向AIA索取。*此产品简介应与包括本产品附加资料及重要考虑因素的说明文件（如有）及有关的市场推广资料一并阅读。此外，请详阅相关的产品资料，并在需要时谘询独立的专业意见。

*您可投保「睿选明珠」医疗计划作为独立计划，而毋需同时投保其他保险产品。*

本计划为保险计划，并不包括任何储蓄成分。所有缴付的保费都用作提供保险及相关开支的用途。

此产品简介只于澳门派发。

## 主要产品风险

- 此计划为基本计划/ 附加契约。您需为此计划缴付保费直至受保人终身。若您于保费到期日后30日内仍未缴交保费，此保单将会被终止，同时您/ 受保人也会失去保障。
- 若在相关保单年度期间没有于保单下支付任何赔偿，您可以在30日前以书面方式通知本公司申请终止您的保单。另外，如以下任何一种情况发生，我们将会终止您的保单，而您/ 受保人将失去保障：
  - 受保人身故；
  - 于保费到期日后30日内仍未缴交保费；或
  - 如本计划以附加契约形式附加至基本计划，而该基本计划已被终止。如欲延续本保障，您可以书面向我们申请从附加契约形式转换为独立保单。
- 此计划由我们承保，因此您受我们的信贷风险所影响。若我们无法按保单的承诺履行其财务责任，您/ 受保人可能损失保障而您亦可能损失保单年度余下已缴的保费。
- 若保险计划的货币并非本地货币，您须承受汇率风险。汇率会不时波动，您可能因汇率之波动而损失部分的利益价值，而往后缴交的保费（如有）亦可能会比缴交的首次保费金额为高。您应留意汇率风险并决定是否承担该风险。
- 通胀会导致未来医疗费用增加。因此，本计划的赔偿金额以及未来保费率都有可能受调整，以反映通胀。

## 主要不保事项

本计划不会赔偿与下列项目相关或由其引致的费用：

- 非医疗所需治疗、治疗程序、药物、检测或服务
- 纯粹为接受诊断程序或专职医疗服务（包括但不限于物理治疗、职业治疗及言语治疗）
- 在保单生效前，因感染或出现人体免疫力缺乏病毒（“HIV”）及其相关的伤病，惟因性侵犯、医疗援助、器官移植、输血或捐血、或出生时受HIV感染所引致的伤病则除外
- 倚赖或过量服用药物、酒精、毒品或类似物质（或受其影响）、故意自残身体或企图自杀、参与非法活动、或性病及经由性接触传染的疾病或其后遗症
- 以美容或整容为目的的服务，惟因意外而受伤或受保于重建手术惠益及重建手术的医疗装置费用惠益（详见保障表保障项目第I (p) 及 (q) 项）则除外；或矫正视力或屈光不正的服务，而该等视力问题可透过验配眼镜或隐形眼镜矫正，包括但不限于角膜激光矫视手术
- 预防性治疗及预防性护理，包括但不限于并无症状下的一般身体检查、定期检测或筛查程序
- 牙科医生进行的牙科治疗及口腔颌面手术，惟因意外引致在住院期间接受的急诊治疗及手术，或受保于紧急牙齿治疗费用赔偿（详见保障表保障项目第II (i) 项）则除外
- 医疗服务及辅导服务—产科状况及其并发症，包括但不限于堕胎或流产；节育或恢复生育，惟受保于妊娠并发症惠益（详见保障表保障项目第II (m) 项）则不属此项
- 购买属耐用品的医疗设备及仪器，包括但不限于轮椅、助听器及非处方药物，惟受保于家中设备提升惠益（详见保障表保障项目第II (h) (i) 项）则除外
- 传统中医治疗，包括但不限于中草药治疗、跌打及针灸，以及另类治疗，包括但不限于气功、按摩治疗及香薰治疗，惟受保于中医的门诊护理及中风辅助惠益（详见保障表保障项目第II (c) 及 (h) (ii) (3) 项）则除外
- 未由接受治疗所在国家或地区的当地政府及相关机构批准之实验性或未经证实医疗成效的医疗技术或程序
- 受保人8岁前发病或确诊的先性疾病
- 已获任何法律，或由任何政府、公司或第三方提供的医疗或保险计划赔偿的合资格费用
- 战争（不论宣战与否）、内战、侵略、外敌行动、敌对行动、叛乱、革命、起义、或军事政变或夺权事故

上述只供参考，有关全部及详细不保事项，请参阅此计划之保单契约。

## 保费调整及产品内容改动

### 1. 保费调整

为了持续向您提供保障，我们会每年复核您计划下的保费，如有需要，我们会于保单年度结束时作出调整。本计划的保单或本计划下若干保障选项的保单可能会有整体保费调整。我们在复核时会考虑的因素包括但不限于：

- 此计划及任何其他由我们决定的相似计划下的保单产生之索赔成本及该等保单于未来保单年度的预期索赔支出（反映医疗趋势、医疗成本通胀和产品内容改动所带来的影响）
- 过往投资回报及此计划相关资产的未来展望
- 此计划的保单退保以及失效情况
- 与保单直接有关的支出及分配至此计划的间接开支

### 2. 产品内容改动

我们保留于保单续保前30日提前以书面事先通知您更改条款及保障之权利。我们向您保证该条款及保障将不差于在续保时由本公司就受保人向您发出的最新版本的基础计划保障表。

我们将于保单年度结束或续保前30日发出书面通知，告知任何更改。

## 保障项目

- 本计划保障的特定项目将于以下日期生效：

项目	生效日期 (由保单生效后起计的日数)
受伤	即时
不适/ 疾病	即时
「睿选医疗网络」	即时
妊娠并发症惠益	300日

- 我们由第1个保单年度第31日开始起就未知的已有病症提供全数赔偿\*。

保单生效后	未知已有病症的保障
首30日	没有保障
由第31日起	全数赔偿*

\* 全数赔偿是指就医疗所需的服务不设分项赔偿限额，而赔偿申请将按合理及惯常收费进行评估。赔偿金额以保障表所列明的保障限额为限，包括每年保障限额、终身保障限额及每年自付费。有关「合理及惯常」和「医疗所需」的定义，请参阅本产品简介第28页之「产品限制」第1项。与住院有关的可赔偿的保障受适用的受保病房所限制。

- 此计划下的合资格费用将涵盖对医疗服务的费用收取或征收的增值税和商品及服务税。

## 产品限制

- 我们只会根据「医疗所需」和「合理及惯常」的原则，为受保人所需支付的费用及/ 或开支作出赔偿。

「医疗所需」是指按照一般公认的医疗标准，就诊断或治疗相关伤病接受医疗服务的需要，而医疗服务必须符合下列条件：

- 需要注册医生的专业知识或转介；
- 符合该伤病的诊断及治疗所需；
- 按良好而审慎的医学标准及主诊注册医生审慎的专业判断提供，而非主要为对受保人、其家庭成员、照顾人员或主诊注册医生带来方便或舒适而提供；
- 在环境最适当及符合一般公认的医疗标准的设备下，提供医疗服务；及
- 按主诊注册医生审慎的专业判断，以最适当的水平向受保人安全及有效地提供。

「合理及惯常」是指就医疗服务的收费而言，对情况类似的人士（例如同性别及相近年龄），就类似伤病提供类似治疗、服务或物料时，不超过当地相关医疗服务供应者收取的一般收费范围的水平。合理及惯常的收费水平由我们合理及绝对真诚地决定，在任何情况下，此收费不得高于实际收费。

本公司必须参照以下资料（如适用）以厘定合理及惯常收费：

- 由保险或医学业界进行的治疗或服务费用统计及调查；
- 公司内部或业界的赔偿统计；及/ 或
- 提供治疗、服务或物料当地的其他相关参考资料。

- 「亚洲」是指阿富汗、澳大利亚、孟加拉、不丹、汶莱、柬埔寨、中国内地、香港、印度、印尼、日本、哈萨克、吉尔吉斯、老挝、澳门、马来西亚、马尔代夫、蒙古、缅甸、尼泊尔、新西兰、北韩、巴基斯坦、菲律宾、新加坡、南韩、斯里兰卡、台湾、塔吉克、泰国、东帝汶、土库曼、乌兹别克及越南。
- 「美国」是指美利坚合众国及美国本土外小岛屿。
- 「普通房」是指在医院内设有多于2张病床的房间（不包括陪伴者使用的额外床）。
- 「半私家房」是指在医院内设有共用浴室的单人或双人房间。
- 「标准私家房」是指在医院内的连浴室的标准单人住房。为免存疑，「标准私家房」并不包括在医院内相比连浴室的标准单人住房较多设施的任何房间。
- 医院提供不同设备的病房选项，而医院就病房的分类可能与上述病房的释义有所不同。若您对（1）个别病房选项是否符合保单下普通房、半私家房及标准私家房的释义存疑，及/ 或（2）受保病房的资格存疑，请在住院前与本公司联络。

8. 不论受保人在住院期间入住任何病房级别，他都会获得保障。然而，如受保人所入住的病房级别较计划所保障的为高，他所获的赔偿额将会减少。在此情况下，赔偿额将会按以下基数作出调整：

$$= \frac{\text{受保人入住的医院的受保病房级别之每日最高病房收费 (视乎受保人入院国家/ 地方)}}{\text{受保人入住病房的每日实际病房收费}}$$

惟因以下情况入住病房之级别高于受保病房则除外：

- 因急症治疗入住医院，而医院因病房供应不足而未能提供受保病房；
  - 因隔离原因而需入住指定级别之病房；或
  - 不涉及您及/ 或受保人个人喜好的其他原因。
9. 如受保人为美国公民，于美国发生任何急症治疗，并于该治疗之前的连续12个月内在美国逗留连续或累计达182日或以上（包括到达及离境日子），就该急症治疗所招致的任何合格费用及/ 或合理及惯常收费，在计算应付赔偿总额时将减至50%，受限于上述的第（8）项。该减少之应付赔偿适用于保障表内的所有保障项目（保障项目II（f）、（g）、（h）（iii）、（j）、（k）、（l）及（n）除外）。
10. 于作出上述第（8）及/ 或第（9）项的保障调整（于扣除每年自付费余额前）之后，应付赔偿（于扣除每年自付费余额前）不应少于按最新版本的基础计划保障表内的余下限额（于扣除每年自付费余额前）应付的赔偿。
11. 任何于地域保障范围以外进行的非急症治疗，每项手术的外科医生费在基础计划保障表内之最高限额将视乎保单的手术表所列出的相关手术的分类及该手术本身所属分类而定。
12. 精神科治疗（见保障表保障项目第I（l）项）只赔偿受保人在专科医生建议下，在香港及澳门境内住院接受精神科治疗所收取的合格费用。
13. 如合格费用已获任何法律，或由任何政府、公司或其他第三方所提供的医疗计划或保险保单赔偿，该费用将不会于保单下作出赔偿。
14. 环球紧急支援服务只在旅程中提供（24小时全球电话咨询服务不在此限），此服务为额外增值服务。旅程一般是指受保人从香港、澳门或中国内地出发（于出发时，该受保人为该出发地方的永久居民）并返回出发地的境外旅行。环球紧急支援之服务均由第三方服务提供者提供。友邦概不负责或承担他们的医疗建议、意见、服务或治疗的任何行为、疏忽或遗漏的责任。友邦保留修改、暂停或终止服务的权利，恕不另行通知。

15. 「睿选指定医院」只位于香港、澳门及中国内地。

「睿选指定医院」为独立的第三方医疗服务供应商，而此等医院并非友邦的代理人或雇员或代表。

有关「睿选指定医院」的名单可于友邦的网页（[www.aia.com.hk](http://www.aia.com.hk)）查阅，友邦有绝对酌情权就名单不时作出更改、更新或修订。友邦概不负责或承担由「睿选指定医院」提供的服务、治疗、意见及建议（包括但不限于诊断、医疗建议、意见、治疗及医疗与护理服务）中「睿选指定医院」的任何行为、疏忽或遗漏的责任。

16. 「睿选医疗网络」只适用于香港，并不适用于澳门。「睿选医疗网络」指由友邦指定的第三方医疗网络服务供应商。指定的第三方医疗网络服务供应商是独立的承办商，并非友邦的代理人或雇员或代表。友邦并不保证某医疗网络/ 服务供应商所提供之服务或治疗或医疗网络/ 服务供应商之数目。友邦有绝对酌情权决定医疗网络服务的范围及地点并作不时的更改。对于医疗网络服务供应商在提供服务、治疗、意见及建议（包括但不限于诊断、医疗建议、意见、治疗及医疗与护理服务）中医疗网络服务供应商的任何行为、疏忽或遗漏，友邦概不负责。您有权要求我们向您提供医疗网络服务供应商名单，惟受服务供应商在当地的监管要求及/ 或实务守则约束。
17. 由「睿选指定医院」或「睿选医疗网络」提供的任何服务、治疗、产品或任何类型的招揽并非由友邦销售或推广，且受限于服务的供应及「睿选指定医院」/「睿选医疗网络」的服务的相关条款及细则。友邦就由「睿选指定医院」及「睿选医疗网络」提供的服务的质量及其可用性不作陈述、保证或承诺，并且不会就「睿选指定医院」及「睿选医疗网络」所提供的服务承担任何责任或义务。
18. 由「睿选指定医院」或「睿选医疗网络」提供的服务、治疗或转介并不暗示此等服务、治疗或转介有资格申请此计划或友邦的任何其他保险计划的理赔。保单持有人须自行完全负责所有不在其保险保单涵盖范围的费用及收费。请注意，此计划的实际理赔金额将以提交完整的索赔文件、受保人可享的保障的资格、不保事项、保单契约，及此计划之条款及细则为准。详情请参阅保险契约或向友邦查询。
19. 「医疗费用预先批核服务」及「出院免找数服务」均为额外增值服务，并不构成保单保障内容的一部分。
20. 「个人疗程管理服务与复康管理」、「全助你」、「癌症基因检测服务」及「遥距视像医疗服务」均为额外增值服务，并不构成保单保障内容的一部分。此等服务由指定第三方服务提供者提供。友邦概不负责或承担他们的医疗建议、意见、服务或治疗的任何行为、疏忽或遗漏的责任。
21. 第19及20项所述的服务受限于受保人的资格、服务的供应及服务的相关条款及细则。友邦保留任何时候修改、暂停或终止任何此等服务的权利，恕不另行通知。有关每项增值服务的详情，请参阅相关增值服务的资料。

22. 在「全助你」之「线上家庭医生服务」下可提供的药物包括指定非处方药物（即无需注册医生签发处方即可购买的药物）及指定处方药物。处方药物仅可在受保人提交由中国内地注册医生根据当地相关法律法规签发的有效处方后方可提供。任何药物的处方（无论为非处方药物或处方药物），均须视乎相关药物的供应情况、相关限制与要求、受保人提交的有效处方（适用于处方药物）的审核、以及指定家庭医生对受保人之适用性及健康状况所作出的评估，并由指定家庭医生及/ 或服务供应商全权酌情决定。药物运送服务受地理范围限制及药物本身的特定限制及/ 或要求所约束。药物及其运送的费用均须由客户自行承担，并直接向服务供应商支付该等费用。如欲了解更多有关药物处方及配送的详情，请与服务供应商查询。
23. 「指定癌症」是指所有级别的恶性癌及原位癌，但明确地不包括以下任何一项：（a）任何在组织病理学中分类为癌前病变肿瘤；（b）子宫颈界定的异常病变定为第一阶段（CIN I）及第二阶段（CIN II）；及（c）人体免疫力缺乏病毒（HIV）感染同时存在的所有癌症。指定癌症须得到受保人的主诊专科医生的书面证实，并有本公司合理接纳之临床、放射性、组织学或化验证据支持。有关详情及索赔条件，请参阅保单契约。
24. 受保人于中国内地就伤病进行的任何治疗或服务或诊断，必须于中国内地的「睿选指定医院」接受或进行。请您谨记于受保人入院前，先浏览本公司网页（[www.aia.com.hk](http://www.aia.com.hk)）以取得最新的「睿选指定医院」名单。

## 索赔过程

如在接受治疗或手术前须查询有关索赔资格、可赔偿金额估算、赔偿限额或回复此类查询的时限之服务承诺，请致电（853）8988 1822（澳门）联络我们。

如要索赔，您须于出院或进行及完成相关医疗服务当日起计90日内递交所需表格及文件证明。您可向您的财务策划顾问索取赔偿申请表，或致电AIA客户热线（853）8988 1822（澳门），又或亲身莅临友邦客户服务中心。如欲知更多有关索赔事宜，可浏览本公司网页[www.aia.com.hk](http://www.aia.com.hk)内的索赔专区。

## 取消投保权益

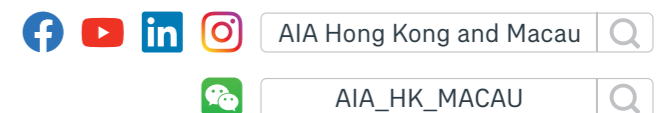
您有权以书面通知我们取消保单并取回已缴保费。有关书面通知必须由您签署，并确保由交付新保单或冷静期通知书给保单持有人或保单持有人的指定代表之日紧接起计的21个历日内（以较先者为准），呈交至澳门商业大马路251A-301号友邦广场2楼201室之友邦保险（国际）有限公司客户服务中心。

冷静期过后，若您在该保单年度期间没有就保单获得任何赔偿，您可以在30日前以书面方式通知我们要求取消保单。

请即联络您的财务策划顾问或致电AIA客户热线了解详情

澳门 (853) 8988 1822

[aia.com.hk](http://aia.com.hk)







健康长久好生活

# 「睿选」医疗系列 — 睿选指定医院



AIA 精心打造「睿选」医疗系列<sup>1</sup>，以可持续及相宜的保费为您提供医疗保障。当您选择于「睿选指定医院」<sup>2</sup>住院时，此计划更可为您提供入住舒适病房级别的选项<sup>3</sup>。「睿选指定医院」<sup>2</sup>复盖香港、澳门及中国内地。

## 「睿选指定医院」<sup>2</sup>

### 香港

- 仁安医院
- 香港浸信会医院
- 圣保禄医院
- 圣德肋撒医院

### 澳门

- 镜湖医院

### 中国内地

#### 组别A的医院

- 香港大学深圳医院(国际医疗中心)
- 深圳新风和睦家医院
- 深圳恒生医院
- 广州和睦家医院
- 广州新市医院
- 中山陈星海中西医结合医院
- 佛山复星禅诚医院

#### 组别B的医院

- 涵盖超过 1,700 间于中国内地的医院。详情请浏览AIA网页[www.aia.com.hk](http://www.aia.com.hk)。

上述医院列表截至2025年10月。本公司有绝对酌情权就「睿选指定医院」<sup>2</sup>名单不时作出更改、更新或修订。最新的「睿选指定医院」<sup>2</sup>名单可于AIA网页 ([www.aia.com.hk](http://www.aia.com.hk)) 查阅。

请即联络您的财务策划顾问或致电AIA客户热线了解详情

香港 ☎ (852) 2232 8888  
 澳门 ☎ (853) 8988 1822  
 🏠 [aia.com.hk](http://aia.com.hk)



AIA Hong Kong and Macau



AIA\_HK\_MACAU



阅览电子版

## 备注

1. 「睿选」医疗系列指AIA自愿医保睿选计划（只适用于香港）、「睿选」医疗计划（只适用于澳门）及「睿选明珠」医疗计划（适用于香港及澳门）。
2. 有关「睿选」医疗系列之「睿选指定医院」的名单可于AIA网页 ([www.aia.com.hk](http://www.aia.com.hk)) 查阅，本公司有绝对酌情权就名单不时作出更改、更新或修订。  
就在中国内地的「睿选指定医院」住院而言，受保病房会按照于中国内地的「睿选指定医院」名单下的相关「睿选指定医院」所属的医院组别决定。于组别A的医院可提供标准私家房供住院或于组别B的医院可提供半私家房供住院。  
AIA概不负责或承担「睿选指定医院」名单内的任何医院所提供的服务、治疗、意见及建议中的任何行为、疏忽或遗漏的责任。
3. 为符合于香港「睿选指定医院」住院期间的半私家房的资格，必须符合以下所有条件：(i) 受保人须于香港的「睿选指定医院」住院，(ii) 于住院期间提供医疗服务的所有主诊注册医生及外科医生皆为「睿选医疗网络」的网络医生；及(iii) 「睿选医疗网络」的网络医生必须代表受保人就相关住院期间向受保人就伤病所提供的医疗服务已递交已填妥的「预先核准申请表格」，而本公司必须在「睿选医疗网络」的网络医生向受保人提供医疗服务前已核准该「预先核准申请表格」。  
于澳门的「睿选指定医院」住院，受保人可入住半私家房。  
于中国内地的「睿选指定医院」住院，受保病房会按照相关「睿选指定医院」所属的医院组别决定，于组别A的医院可提供标准私家房供住院或于组别B的医院可提供半私家房供住院。  
有关详情，请参阅产品简介及保单契约。

## 重要资料

- a. 「睿选指定医院」为独立的第三方医疗服务供应商，而此等医院并非友邦的代理人或雇员或代表。友邦概不负责或承担由「睿选指定医院」提供的服务、治疗、意见及建议(包括但不限于诊断、医疗建议、意见、治疗及医疗与护理服务)中「睿选指定医院」的任何行为、疏忽或遗漏的责任。
- b. 「睿选医疗网络」只适用于香港，并不适用于澳门。「睿选医疗网络」指由友邦指定的第三方医疗网络服务供应商。指定的第三方医疗网络服务供应商是独立的承办商，并非友邦的代理人或雇员或代表。友邦并不保证某医疗网络/服务供应商所提供之服务或治疗或医疗网络/服务供应商之数目。友邦有绝对酌情权决定医疗网络服务的范围及地点并不作不时的更改。对于医疗网络服务供应商在提供服务、治疗、意见及建议(包括但不限于诊断、医疗建议、意见、治疗及医疗与护理服务)中医疗网络服务供应商的任何行为、疏忽或遗漏，友邦概不负责。
- c. 由「睿选指定医院」或「睿选医疗网络」提供的任何服务、治疗、产品或任何类型的招揽并非由友邦销售或推广，且受限於服务的供应及「睿选指定医院」/「睿选医疗网络」的服务的相关条款及细则。友邦就由「睿选指定医院」及「睿选医疗网络」提供的服务的质量及其可用性不作陈述、保证或承诺，并且不会就「睿选指定医院」及「睿选医疗网络」所提供的服务承担任何责任或义务。
- d. 由「睿选指定医院」或「睿选医疗网络」提供的服务、治疗或转介并不暗示此等服务、治疗或转介有资格申请「睿选」医疗系列或友邦的任何其他保险计划的理赔。保单持有人须自行完全负责所有不在其保险保单涵盖范围的费用及收费。请注意，「睿选」医疗系列的实际理赔金额将以提交完整的索赔文件、受保人可享的保障的资格、不保事项、保单契约，及「睿选」医疗系列之条款及细则为准。详情请参阅保险契约或向友邦查询。
- e. **此单张只载有一般资料。此单张不可作为一份单独的文件阅读，应与「睿选」医疗系列的产品简介(包括相关产品附加资料及重要考虑因素)一并阅读。**  
此单张并不构成保险契约的一部分，亦不构成任何销售、产品及/或医疗服务的建议及/或推介。
- f. 此单张并不包含保单的完整条款及细则。「睿选」医疗系列的精确条款及条件列载于保单契约。「睿选」医疗系列之契约条款及条件之完整叙述，请参阅保单契约。如欲在投保前参阅保险合约之样本，您可向AIA索取。此外，请详阅向您提供的相关的产品资料，并在需要时谘询独立的专业意见。
- g. 此单张只于香港及澳门派发。



友邦保险(国际)有限公司  
(于百慕达注册成立之有限公司)

**「合理及惯常」收费常见问题**

**Q1. 如何厘定「合理及惯常」收费？**

「合理及惯常」收费适用于实报实销保障项目包括医生巡房费、手术费及麻醉师费。参考收费是以客户入住的病房类别如下计算：

收费项目	「合理及惯常」收费的参考因素
医生巡房费	相等或少于住房费
手术费	相关医院网页提供的手术费
麻醉师费	手术费之35%

**Q2. 若入住的病房类别低于保障范围的病房类别，如何厘定「合理及惯常」收费？**

若选择入住低于保障范围的病房类别，我们会参考您所选择的计划级别/保障病房级别的「合理及惯常」收费，赔偿合格费用，详情如下：

所选的计划级别/保障病房级别	客户实际入住病房级别	「合理及惯常」收费的参考病房级别
标准私家房	半私家病房或普通病房	标准私家病房
半私家病房	普通病房	半私家病房

**Q3. 若所递交的医生收费索赔金额高于「合理及惯常」收费，如何厘定「合理及惯常」收费？**

若所递交的医生收费索赔金额高于「合理及惯常」收费，我们会向相关医院索取住院记录及手术记录以了解手术的复杂程度及手术进行中是否有并发症以导致手术费偏高：

- 若有关记录能够显示导致手术费遍高的原因，我们将以递交的医生收费金额作赔偿；
- 若有关记录未能显示个中原因，我们将调整有关医生收费至「合理及惯常」收费。

**Q4. 是否有其他参考因素以厘定「合理及惯常」收费？**

除上述提及的参考因素之外，我们亦会查阅相关医院的网页有否提供相关手术的收费从而厘定「合理及惯常」收费：

- 若有提供，我们会以该医院网页内列出的相关手术的收费作为「合理及惯常」收费；
- 若没有提供，我们会以本公司的「常见手术价格参考列表」作为「合理及惯常」收费。

如需了解更多，请参考背页的「合理及惯常」收费的说明例子。

## 「合理及惯常」收费常见问题

## Q5. 如何预先了解「合理及惯常」收费？

客户可透过申请「预先批核」服务(适用于有此服务的产品)，预先了解：

- 将进行的医疗程序或手术是否受保；
- 医生巡房费是否合理；及
- 相关医疗程序或手术可获索赔的合资格金额。

此项服务可帮助您更有效地掌握及计划其治疗。

除透过申请「预先批核」服务外，客户如欲对「合理及惯常」收费作一步了解，亦可联络您的财务策划顾问或致电AIA客户热线。

## 「合理及惯常」收费的说明例子

(以下个案及数字乃假设并只作举例说明之用，若以下数值有任何更改，恕不作任何通知。)

## 个案背景

入院原因：	乳房原位癌
病房级别：	标准私家病房
留院日数：	5日
接受手术：	改良根治性乳房切除手术
住院总收费：	384,000港元
保障计划：	一份全数赔偿主要保障项目之医疗保险

上述只载有一般资料只作举例说明之用，并有可能包括一些不适用于相关特定保险产品的保障/保障额。就相关保险产品的详情，包括产品特点、条款及细则、不保事项及主要产品风险，请参阅相关产品之产品简介及保单契约。

## 「合理及惯常」参考收费

保障项目	标准私家房的「合理及惯常」收费
手术费	94,000
麻醉师费 手术费之35%	32,900

保障项目	索赔金额(港元)	赔偿金额(调整至「合理及惯常」收费)(港元)
住房及膳食费	19,500	19,500
医生巡房费	19,500	19,500
住院杂费	35,000	35,000
手术费	200,000	94,000
麻醉师费	70,000	32,900
手术室费	40,000	40,000
总额	384,000	240,900

合共赔偿金额(港元)	240,900
未能获得赔偿金额(港元)	143,100

## 注意事项：

- 所有合格的索赔将根据利益一览表所载之保障限额支付赔偿。所有合格的索赔只限于医疗所需之服务、符合「合理及惯常」的原则及必须符合保单内列出之条款、不保事项及其他限制。

若想了解本公司产品之过往保费调整率，阁下可浏览网址<https://www.aia.com.hk/zh-cn/our-products/further-product-information/macau-medical-products/medical.html> 作参考用途。

请即联络您的财务策划顾问或致电AIA客户热线了解详情

澳门 (853) 8988 1822  
aia.com.hk



AIA Hong Kong and Macau



AIA\_HK\_MACAU

