

「睿選」醫療計劃

SelectWise Medical Plan (SW)

可持續醫選 更懂您預算



AIA Vitality
健康程式

友邦保險(國際)有限公司
(於百慕達註冊成立之有限公司)



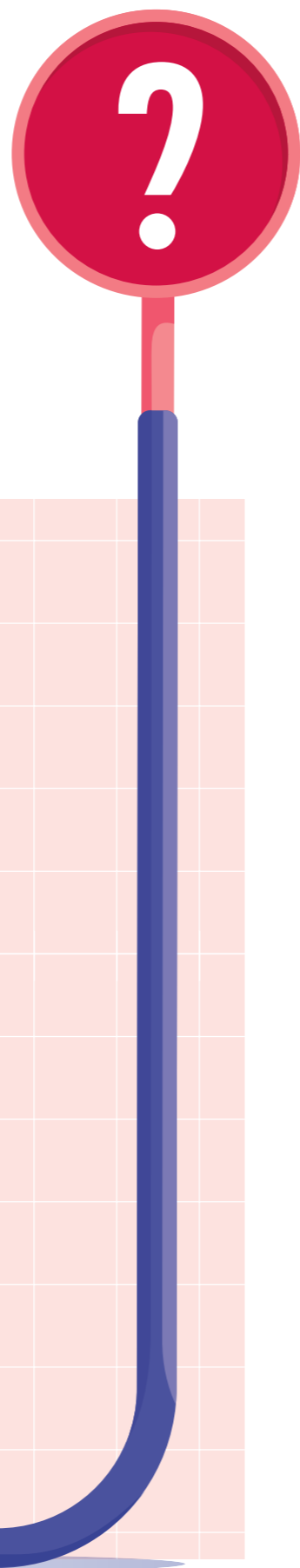
閱覽電子版



健康長久好生活

隨著健康威脅日增及 醫療通脹持續上升

且更要面對不熟悉或複雜的醫療流程，
長遠獲得可負擔的優質私營醫療服務比以往
更加重要。



此嶄新醫療計劃讓您可以可持續及相宜保費享有醫療保障，若您在香港、澳門或中國內地選擇於「睿選指定醫院」¹住院並符合指定資格要求^A，此計劃更可為您提供舒適病房級別²。

此計劃提供廣泛的醫療保障，主要醫療費用不設分項賠償限額³。此計劃同時提供多項醫護服務，包括您可透過於香港的優質醫療網絡，在整個醫療流程中獲得專屬支援，以及於中國內地透過「睿選指定醫院」¹獲享卓越的醫療體驗，讓您未來安心無憂。

您知道嗎？

醫療通脹 持續上升



- ▶ 於2024年，全球的醫療通脹率為**10.4%**ⁱ，及香港的醫療通脹率高達**10.3%**ⁱ，而整體通脹率則為1.7%ⁱⁱ
- ▶ 過去6年ⁱⁱⁱ，香港的醫療開支亦增加了**60%**

人口老化增加 醫療服務需求



- ▶ 65歲及以上長者佔香港人口比例，推算將於2046年達約**36%**^{iv}
- ▶ **31%**的香港人口曾患有慢性疾病，其中65歲及以上人口佔**47%**^v

先進醫療技術 費用高昂



- ▶ 癌症的嵌合抗原受體T細胞 (Chimeric antigen receptor T-cell, 簡稱CAR-T細胞) 治療，費用可高達**200萬港元**^{vi}
- ▶ 免疫治療每年的醫療費用可超過**100萬港元**^{vii}

北上中國內地 求醫治療的新趨勢



- ▶ **30%**受訪香港居民曾到中國內地求醫，當中**73%**表示滿意^{viii}
- ▶ 中國內地醫療服務的**輪候時間較短**是受訪香港居民選擇北上治療的主因^{viii}

^A 有關資格要求的詳情，請參閱本產品簡介第5至6頁。此計劃並不為於中國內地之非「睿選指定醫院」住院及接受或進行醫療服務提供保障。

資料來源 (資料搜集日期: 2025年9月):

ⁱ 《全球醫療趨勢調查報告》，WTW，2021年至2025年

ⁱⁱ 《通脹率和平均消費物價》，國際貨幣基金組織，2025年

百分比是根據2019年至2024年的數據計算。

^{iv} 《香港人口推算》，香港政府統計處，2023年10月

^v 數據截至2020/21年，《香港的醫療健康挑戰》，香港醫務衛生局

^{vi} 《27歲港女患淋巴瘤4期 積蓄耗盡盼眾籌200萬續命》，《星島日報》，2023年


^{vii} 《【免疫治療】藥費過百萬一年 多數情況須自費》，《明報》，2019年

^{viii} 《正視港人北上就醫：香港醫療的挑戰與轉型契機》，《香港01》，2025年


計劃特點


1 可持續及相宜保費，並於住院期間享有入住舒適病房級別²的選項



 以可持續及相宜保費，享有入住舒適病房級別²的選項

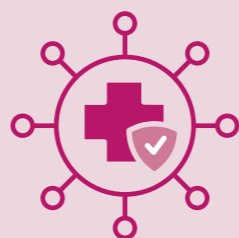
- 於香港及澳門，當您選擇於「睿選指定醫院」¹住院，您可享更舒適病房級別²
- 於中國內地，您可從兩組「睿選指定醫院」¹中選擇入住的醫院，而兩組「睿選指定醫院」¹均提供舒適病房級別


 終身保障限額及每年保障限額分別高達6,000萬港元/澳門幣及1,200萬港元/澳門幣


 廣泛保障，主要醫療費用不設分項賠償限額³

於香港

2 「睿選醫療網絡」*，為您一網打通專屬醫療旅程




 「睿選醫療網絡」*連接每個醫療環節，讓您於整個醫療旅程中獲享便利的醫療護理


 當 ① 您於香港的「睿選指定醫院」¹住院，② 於住院期間提供醫療服務的所有主診註冊醫生及外科醫生皆為「睿選醫療網絡」*的網絡醫生及 ③ 於住院期間所招致的所有醫療費用均獲預先批核^{4,*}，您可於半私家房²住院

於中國內地

3 於「睿選指定醫院」¹提供貼心保障⁵，另設專屬支援，助享優越的醫療體驗



 我們於中國內地精選兩組「睿選指定醫院」¹供您選擇，按您入住的「睿選指定醫院」¹之組別，您可於組別A的醫院之標準私家房住院或於組別B的醫院之半私家房住院

 保險業首創⁶「全助你」^{7,*}的健康管家將提供醫療費用預先批核^{4,*}、申請前的行政支援，以及從診斷、治療到康復，沿途提供個人化支援



「AIA」、「友邦」、「本公司」或「我們」是指友邦保險（國際）有限公司（於百慕達註冊成立之有限公司）。「香港」及「澳門」分別指「香港特別行政區」及「澳門特別行政區」。

* 「睿選醫療網絡」只適用於香港，並不適用於澳門。「睿選醫療網絡」指由友邦指定的第三方醫療網絡服務供應商。指定的第三方醫療網絡服務供應商是獨立的承辦商，並非友邦的代理人或僱員或代表。友邦並不保證某醫療網絡/服務供應商所提供之服務或治療或醫療網絡/服務供應商之數目。詳情請參閱本產品簡介第29頁關於此計劃的「產品限制」部分的第16至18項。

^ 醫療費用的預先批核申請受限於友邦批核。

※ 此服務為額外增值服務，並不構成保單保障內容的一部分。

† 有關服務由友邦指定的第三方服務供應商在中國內地提供，並不適用於香港及澳門，並可由我們不時酌情更改。

▲ 受保人須向友邦提交醫療費用預先批核及出院免找數服務的申請表。

1 可持續及相宜保費， 並於住院期間享有入住舒適病房級別²的選項

精明之選 終身醫療護盾

以可持續及相宜保費享有終身醫療保障，讓您安心無憂：

- 覆蓋亞洲⁵的住院及手術保障
- 終身保障限額高達6,000萬港元/ 澳門幣或750萬美元，以及每年保障限額高達1,200萬港元/ 澳門幣或150萬美元
- 廣泛保障，主要醫療費用更不設分項賠償限額³

以可持續及相宜保費 享有入住舒適病房級別²的選項

此計劃於亞洲⁵提供普通房保障。此外，於香港、澳門及中國內地，您更可選擇於「睿選指定醫院」¹住院，並享舒適病房級別²。



- 於香港及澳門，如您於「睿選指定醫院」¹住院並符合以下資格要求，您可入住半私家房²。

	更舒適病房級別	
	<p>普通房</p>	<p>半私家房²</p>
▶ 香港	就 ① 於「睿選指定醫院」 ¹ 住院及 ② 於住院期間提供醫療服務的任何主診註冊醫生及 外科醫生並非為「睿選醫療網絡」*的網絡醫生 或 於非「睿選指定醫院」 ¹ 住院	就 ① 於「睿選指定醫院」 ¹ 住院， ② 於住院期間提供醫療服務的所有主診註冊醫生及 外科醫生皆為「睿選醫療網絡」*的網絡醫生及 ③ 於住院期間所招致的 所有醫療費用均獲預先批核 ^{4,*}
▶ 澳門	於非「睿選指定醫院」 ¹ 住院	於「睿選指定醫院」 ¹ 住院

另外，若您符合上表所述就半私家房²的所有資格要求，如您於香港或澳門選擇入住低於合資格半私家房的病房級別時，您將可享次級病房級別現金惠益⁶。

- 於中國內地，我們精選兩組「睿選指定醫院」¹供您選擇 — 組別A的醫院主要位於大灣區，而組別B的醫院則覆蓋中國內地。按您入住的「睿選指定醫院」¹之組別，您可於組別A的醫院之標準私家房住院或於組別B的醫院之半私家房住院。

	均為舒適病房級別	
	<p>半私家房</p>	<p>標準私家房</p>
▶ 中國內地	於「睿選指定醫院」(組別B) ¹ 住院	於「睿選指定醫院」(組別A) ¹ 住院

此計劃並不為於中國內地之非「睿選指定醫院」¹住院及接受或進行醫療服務提供保障。就於中國內地之非「睿選指定醫院」¹住院及/ 或接受醫療服務而言，此計劃將不予賠償。

* 「睿選醫療網絡」只適用於香港，並不適用於澳門。「睿選醫療網絡」指由友邦指定的第三方醫療網絡服務供應商。指定的第三方醫療網絡服務供應商是獨立的承辦商，並非友邦的代理人或僱員或代表。友邦並不保證某醫療網絡/ 服務供應商所提供之服務或治療或醫療網絡/ 服務供應商之數目。詳情請參閱本產品簡介第29頁關於此計劃的「產品限制」部分的第16至18項。

⁴ 醫療費用的預先批核申請受限於友邦批核。

⁶ 此服務為額外增值服務，並不構成保單保障內容的一部分。



醫療保障範圍廣闊 沿途守護您的健康

從診斷、治療至康復，各階段均提供醫療支援，助您在療愈旅程中倍感安心。

主要保障項目：

診斷	治療	復康
<ul style="list-style-type: none">入院前/日間手術前的門診護理訂明診斷成像檢測： 電腦斷層掃描（「CT」掃描）、 磁力共振掃描（「MRI」掃描）、 正電子放射斷層掃描（「PET」 掃描）、PET-CT組合及 PET-MRI組合 	<ul style="list-style-type: none">住院及手術 病房及膳食、專科醫生費、 外科醫生費、麻醉科醫生 費、私家看護、深切治療透析治療妊娠併發症惠益 	<ul style="list-style-type: none">出院後/日間手術後的門診護理中醫的門診護理出院後家中看護惠益康復惠益 

加強保障 貼心守護癌症和中風患者需要

癌症和中風患者的康復之路或充滿挑戰，因此可能需要額外護理。在受保人的康復過程中，此計劃提供所需的支援，讓他/她安心接受治療，不必憂慮財務問題。

癌症



癌症治療費用賠償

保障化療、放射性治療、標靶治療、免疫治療、荷爾蒙治療，和相關諮詢、藥物及診斷成像檢查

長者癌症支援 — 指定癌症⁷豁免自付費

若受保人年滿75歲或以上，並不幸被專科醫生診斷患上指定癌症⁷，我們將豁免就受保人指定癌症⁷所引起的醫療服務相關的每年自付費餘額，以減輕財務負擔⁸

中風



家中設備提升

保障加寬走廊、調整浴室設施及添置專用的傢俱，及職業治療師建議的其他家中設備提升的費用

醫療支援

按照個人需要，涵蓋脊骨神經科醫生、物理治療師、言語治療師、職業治療師、腦神經科醫生、神經外科醫生及中醫的診症、診療及處方藥物（如適用）

傷殘津貼

如受保人因中風而導致傷殘及不幸失去自理能力至少連續6個月，期間於醫院以外的地方居住，我們會於受保人傷殘期間為他/她提供每月5,000港元/澳門幣或625美元的傷殘津貼，每次事故最高可達24個月

2

於香港

「睿選醫療網絡」*， 為您一網打通專屬醫療旅程

在尋求合適的醫護服務時，過程未必總是一帆風順。我們的「睿選醫療網絡」*整合您在醫療旅程中各個關鍵環節，從搜尋醫生、診斷、治療、繳費到復康，沿途於每個接觸點為您提供支援，同時照顧您的醫療需要。

搜尋和預約醫生

診斷/治療/住院

繳費

復康

痛點

擔心難以選擇合適的醫生



繁瑣的預約程序



為未知診斷感到憂慮



醫療費用的不確定性



於住院時擔心舒適及私隱度



擔心繳費安排與繁瑣的索償程序



復康期間支援的需要

優勢



龐大和優質的「睿選醫療網絡」*

- 網絡涵蓋不同領域的專科醫生和醫護專業人員，覆蓋全港，盡享便利
- 我們會定期檢視醫護服務供應商名單，讓您安心選擇



預約方便快捷

AIA手機應用程式/ 登入網頁

- **保險業首創⁴** 即時網上預約醫生*；
- 提交網上申請表，由我們為您預約醫生，

您更可輕鬆篩選心儀的專科、醫生和可入住的醫院



網絡查詢熱線

- 聯絡我們預約



輕鬆開展醫療諮詢

在向「睿選醫療網絡」*的網絡醫生登記時，出示您的醫療網絡卡，以享免找數門診諮詢*

入院前的門診護理的**網絡保障**享更高保障金額：

- 入院前/日間手術前的門診護理^{9,10}



醫療費用預先批核服務^{^,✳}

在接受醫療服務前，「睿選醫療網絡」*的網絡醫生將直接聯絡AIA，並為您提交醫療費用預先批核申請，助您清楚了解所需的醫療費用預算，安心接受治療



更舒適病房級別 於香港的「睿選指定醫院」¹住院， 享半私家房保障²

只需符合以下所有資格要求，您可合資格於香港入住「睿選指定醫院」¹的半私家房²，使康復過程更為舒適，並享有更高私隱度：

- 1 於香港的「睿選指定醫院」¹住院
- 2 在住院期間，提供醫療服務的所有主診註冊醫生及外科醫生皆為「睿選醫療網絡」*的網絡醫生
- 3 於住院期間所招致的所有醫療費用均獲預先批核^{^,✳}

另外，若您符合上述所有資格要求，如您於香港入住低於合資格半私家房的病房級別時，您可享**次級病房級別現金惠益⁶**

由「睿選醫療網絡」*的外科醫生進行日間手術，享**更高日間手術現金惠益^{9,10}**



日間手術和住院享出院免找數服務^{†,✳}

一旦出院免找數服務^{†,✳}獲預先批核後，我們將為您直接繳付獲批的醫療費用予指定醫療機構¹¹，節省您為繳付醫療費用及作出索償程序的時間及讓您毋須操心



涵蓋所需的復康服務

在向「睿選醫療網絡」*的網絡醫生登記時，出示您的醫療網絡卡，以享免找數門診諮詢*

出院後的門診護理的**網絡保障**享更高保障金額：

- 出院後/日間手術後的門診護理^{9,10}
- 中醫的門診護理^{9,10}

在使用服務前，請參閱本公司的網頁及服務單張上有關服務的相關詳情（包括但不限於服務的使用、限制、地點、安排及條款及細則）。

* 「睿選醫療網絡」只適用於香港，並不適用於澳門。「睿選醫療網絡」指由友邦指定的第三方醫療網絡服務供應商。指定的第三方醫療網絡服務供應商是獨立的承辦商，並非友邦的代理人或僱員或代表。友邦並不保證某醫療網絡/服務供應商所提供之服務或治療或醫療網絡/服務供應商之數目。詳情請參閱本產品簡介第29頁關於此計劃的「產品限制」部分的第16至18項。

✳ 只適用於指定的第三方醫療網絡服務供應商。

^ 醫療費用的預先批核申請受限於友邦批核。

✳ 此服務為額外增值服務，並不構成保單保障內容的一部分。

† 出院免找數服務的供應視乎指定的第三方醫療服務供應商及須經友邦批核。

3

於中國內地

於「睿選指定醫院」¹提供貼心保障⁵，另設專屬支援，助享優越的醫療體驗



於中國內地 特設保障守護您的醫療需要

舒適病房級別



於中國內地的「睿選指定醫院」¹住院，享標準私家房*或半私家房*保障

於中國內地，我們精選兩組「睿選指定醫院」¹供您選擇 — 組別A的醫院主要位於大灣區，而組別B的醫院則覆蓋中國內地。當您於「睿選指定醫院」(組別A)¹住院時，您將可入住標準私家房。當您於「睿選指定醫院」(組別B)¹住院時，您將可入住半私家房。您於中國內地住院時可在舒適和具私隱的環境中，安心康復。



於中國內地的「睿選指定醫院」¹接受醫療服務，貼心保障與您同行

此計劃就於中國內地的「睿選指定醫院」¹接受入院前或出院後/日間手術前後的門診護理⁹或中醫的門診護理⁹提供保障。而於中國內地的「睿選指定醫院」¹接受日間手術，亦可獲提供日間手術現金惠益⁹。請注意此計劃並不為於中國內地之非「睿選指定醫院」¹住院及接受或進行醫療服務提供保障。



交通費用津貼惠益

在中國內地接受非急症治療的醫療服務可享交通費用津貼惠益¹²。



保險業首創⁴ 「全助你」^{#,✳} 中國內地一對一健康管家禮賓服務

由診斷、治療至康復，「全助你」^{#,✳}的健康管家將為您於中國內地的健康旅程提供個人化支援。



閱覽電子版

主要服務：

- ▶ **一站式無縫醫療安排**，包括：就醫陪診員服務、優先門診服務、優先住院服務、特快化驗檢查、住院護理員服務和家居護理員服務等
- ▶ 就醫陪診員服務將提供**醫療費用預先批核**^{^,✳,▲}申請前的行政支援，助您清楚了解所需的醫療費用預算
- ▶ **線上家庭醫生服務連指定藥物運送服務**[†]
- ▶ **受保人父母專享醫護家訪**，由專屬護士上門探訪您於中國內地居住的父母，普通科醫生同時在線上進行一般健康評估，並提供健康小貼士。您亦可線上參與探訪，緊貼摯親健康



方便的出院免找數服務^{†,✳}

在指定醫院¹¹住院可就醫療費用享方便的出院免找數服務^{†,✳}，讓您毋須為繳費及索償程序而操心。

* 有關實際可享病房資格之詳情，請參閱本產品簡介第20頁保障表所列的「受保病房」。就於中國內地之非「睿選指定醫院」住院及/或接受醫療服務而言，此計劃將不予賠償。
有關服務由友邦指定的第三方服務供應商在中國內地提供，並不適用於香港及澳門，並可由我們不時酌情更改。
✳ 此服務為額外增值服務，並不構成保單保障內容的一部分。
^ 醫療費用的預先批核申請受限於友邦批核。
▲ 受保人須向友邦提交醫療費用預先批核及出院免找數服務的申請表。
† 有關指定藥物之處方及送遞的重要事項，請參閱本產品簡介第30頁關於此計劃的「產品限制」部分第22項。
† 出院免找數服務的供應視乎指定的第三方醫療服務供應商及須經友邦批核。

為您提供額外支援

醫療費用預先批核^{^,*}及出院免找數服務^{†,*}

無論您選擇「睿選醫療網絡」*的網絡醫生或其他您自選的醫生，都可享方便的醫療費用預先批核^{^,*}及出院免找數服務^{†,*}。

情境	醫療費用預先批核服務 ^{^,*} 助您清楚了解所需的醫療費用預算	出院免找數服務 ^{†,*} 節省您為繳付醫療費用及作出索償 程序的時間及讓您毋須操心
<p>若您選擇「睿選醫療網絡」*的網絡醫生</p> <p>若您選擇自選醫生 (不在「睿選醫療網絡」*內)</p>	<p>由「睿選醫療網絡」*的網絡醫生提交申請</p> <p>在您接受醫療服務前，出示您的醫療網絡卡，「睿選醫療網絡」*的網絡醫生將會直接聯絡AIA，並為您提交醫療費用預先批核申請</p> <p>我們將檢視您的醫療服務詳情和費用。我們會通知預先批核的結果*</p> <p>由您提交申請</p> <p>在您接受醫療服務前，當您的自選醫生填妥申請表後，您向AIA提交申請表</p> <p>我們將檢視您的醫療服務詳情和費用，並通知您預先批核的結果</p> <p>在中國內地獲享專屬支援</p> <p>「全助你」^{#,*}的就醫陪診員服務將提供醫療費用預先批核^{^,*}、申請前的行政支援</p>	<p>一旦出院免找數服務^{†,*}獲預先批核，我們將為您直接繳付獲批的日間手術和住院的醫療費用予在香港的指定醫療機構^{††}</p> <p>一旦出院免找數服務^{†,*}獲預先批核，我們將為您直接繳付獲批的住院醫療費用予在亞洲（包括香港、中國內地、新加坡、馬來西亞和泰國）的指定醫院^{††}</p>

註：此部份中的「您」是指保單持有人，並假設保單持有人同時亦為受保人。

您需支付因 (i) 不受保於此計劃的醫療費用或超出合資格保障限額的醫療費用及 (ii) 由本公司於出院免找數服務^{†,*}下支付醫療費用後所產生的任何差額。一旦在支付最終索償金額後，任何相關的保障限額亦會相應調整。



閱覽網頁

在使用服務前，請參閱本公司的網頁及服務單張上服務的相關詳情（包括但不限於服務的使用、限制、地點、安排及條款及細則）。

[^] 醫療費用的預先批核申請受限於友邦批核。

^{*} 此服務為額外增值服務，並不構成保單保障內容的一部分。

[†] 出院免找數服務的供應視乎指定的第三方醫療服務供應商及須經友邦批核。

^{*} 「睿選醫療網絡」只適用於香港，並不適用於澳門。「睿選醫療網絡」指由友邦指定的第三方醫療網絡服務供應商。指定的第三方醫療網絡服務供應商是獨立的承辦商，並非友邦的代理人或僱員或代表。友邦並不保證某醫療網絡/服務供應商所提供之服務或治療或醫療網絡/服務供應商之數目。詳情請參閱本產品簡介第29頁關於此計劃的「產品限制」部分的第16至18項。

個人療程管理服務與復康管理

為您度身訂造專屬方案，助您優化醫療和復康歷程，並重拾健康生活

- **個人療程管理服務^{*,*}**
覆核您的病情，並為您提供個人化治療計劃
- **復康管理^{*,*}**
為您提供度身訂造的360度跨學科專屬及全面復康計劃



閱覽電子版

香港遙距視像醫療服務^{0,*,*}

只需簡單點擊數下，您可透過具效率的網上平台，預約及以優惠價使用視像會診服務。處方藥物將會被安排送遞至您的居所。



閱覽網頁

癌症基因檢測服務^{*,*}

透過個人化基因資料，助您預測對癌症治療的反應，務求於最短時間找出最合適的治療方案，旨在提高康復機會，並以優惠價為您提供服務。



閱覽網頁

環球緊急支援服務^{**}

當您身在海外，24小時的環球支援熱線為您提供緊急支援服務，能助您解決燃眉之急。

有關受保服務詳情，請參閱本產品簡介內之「睿選」醫療計劃保障表。

加入 AIA Vitality 健康程式 即享首年保費9折

「AIA Vitality 健康程式」是一項反傳統保險概念的健康計劃，以獎賞鼓勵客戶投入健康生活。

您加入成為會員，便可即時享有「睿選」醫療計劃首年保費9折。只要堅持健康生活，更可享每年保費最少9折，及累積「AIA Vitality 健康程式」積分，憑積分換取更多折扣及豐富獎賞，鼓勵您活得更健康。

詳情請參閱「AIA Vitality 健康程式」單張。

註：「AIA Vitality 健康程式」並非保險產品，加入須繳交會員年費。



閱覽電子版

^{*} 如有需要，友邦（或我們的財務策劃顧問）可能會與您聯絡。

[#] 有關服務由友邦指定的第三方服務供應商在中國內地提供，並不適用於香港及澳門，並可由我們不時酌情更改。

[†] 受保人須向友邦提交醫療費用預先批核及出院免找數服務的申請表。

^{††} 遙距視像醫療服務只適用於身處香港的受保人。以優惠價提供的服務包括醫療諮詢費用、3天基本藥物及藥物運送服務，受服務的相關條款和細則約束。詳情請參閱本公司的網頁。

^{**} 環球緊急支援服務為額外增值服務。詳情請參閱本產品簡介第29頁關於此計劃的「產品限制」部分第14項。

^{*} 此服務由友邦指定的第三方服務供應商在香港提供，並不適用於澳門，並可由我們不時酌情更改。

案例

「睿選醫療網絡」* 助您輕鬆應對健康挑戰

(以下個案乃假設並只作舉例說明之用，若以下數值有任何更改，恕不作任何通知。個案不構成任何醫療建議。在就此事作出任何決定前，您應尋求獨立的专业意見。)

情境：Vincent在40歲時投保「睿選」醫療計劃，並以自己作為受保人。他在50歲時開始感到胸痛，並擔心自己的健康狀況。由於他不熟悉香港的醫療流程，他決定使用計劃下的「睿選醫療網絡」*，安享一站式無縫醫療流程。

保證終身續保

保單持有人及受保人： Vincent (40歲，非吸煙者)
家庭狀況： 已婚，育有一女

Vincent是一位幹練的會計師，正物色精明的醫療方案，讓他能以可持續及相宜的保費獲得廣泛的醫療保障和優質醫療服務。因此，他決定投保「睿選」醫療計劃，並選擇每年自付費0元。



受保人的年齡：50歲

搜尋和預約醫生



Vincent感到胸痛，
有壓迫感

透過AIA手機應用程式，他輕鬆從「睿選醫療網絡」*中，找到心儀的網絡醫生，並即時在網上預約*

診斷



Vincent尋求
醫療諮詢

他出示**醫療網絡卡**，接受「睿選醫療網絡」*的網絡醫生的**免找數門診諮詢***

計劃下保障的
合資格費用*：

- **網絡保障**的入院前的門診護理^{9,10,-}



在網絡醫生的建議下，
Vincent接受電腦斷層掃描冠狀動脈造影

「睿選醫療網絡」*的網絡醫生直接聯絡AIA，為Vincent提交**醫療費用預先批核**^{^,*}及**出院免找數服務**^{†,*}的申請，並均獲AIA批核

Vincent於「睿選指定醫院」¹完成檢查，並被診斷患有**冠狀動脈心臟病**

計劃下保障的合資格費用*：

- 訂明診斷成像檢測⁻

治療



在網絡醫生的建議下，
Vincent接受血管成形術

「睿選醫療網絡」*的網絡醫生直接聯絡AIA，為Vincent提交**醫療費用預先批核**^{^,*}及**出院免找數服務**^{†,*}的申請，並均獲AIA批核

手術由「睿選醫療網絡」*的網絡醫生於「睿選指定醫院」¹進行，Vincent可享**半私家房**²的資格

計劃下保障的合資格費用*：

- 醫院病房及膳食 (**半私家房保障**²)
- 雜項開支
- 主診醫生巡房費
- 專科醫生費⁻
- 外科醫生費
- 麻醉科醫生費
- 手術室費

康復



Vincent
完成治療

他出示**醫療網絡卡**，接受「睿選醫療網絡」*的網絡醫生的**免找數**跟進門診諮詢*

他獲得復康建議，包括提醒他進行日常監察及保持健康生活，以預防復發

計劃下保障的合資格費用*：

- **網絡保障**的出院後的門診護理^{9,10,-}

* 「睿選醫療網絡」只適用於香港，並不適用於澳門。「睿選醫療網絡」指由友邦指定的第三方醫療網絡服務供應商。指定的第三方醫療網絡服務供應商是獨立的承辦商，並非友邦的代理人或僱員或代表。友邦並不保證某醫療網絡/服務供應商所提供之服務或治療或醫療網絡/服務供應商之數目。詳情請參閱本產品簡介第29頁關於此計劃的「產品限制」部分的第16至18項。

* 只適用於指定的第三方醫療網絡服務供應商。

^ 醫療費用的預先批核申請受限於友邦批核。

※ 此服務為額外增值服務，並不構成保單保障內容的一部分。

† 出院免找數服務的供應視乎指定的第三方醫療服務供應商及須經友邦批核。

• 賠償金額受限於保單的每年保障限額及終身保障限額，亦受限於每年自付費的金額。您需支付因 (i) 不受保於此計劃的醫療費用或超出合資格保障限額的醫療費用及 (ii) 由本公司於出院免找數服務下支付醫療費用後所產生的任何差額。一旦在支付最終索償金額後，任何相關的保障限額及每年自付費金額亦會隨之而減少。

- 需要有關建議的證明。

額外保障 更添安心

靈活選擇 配合需要

▶ 自選自付費金額

本計劃特設不同選項供您選擇，以切合您的個人需要：

每年自付費金額選擇	
港元/ 澳門幣	美元
0	0
8,800	1,100
18,000	2,250
30,000	3,750
55,000	6,875

無論您需要一份廣泛的醫療保障，或是有意為現有醫療計劃加添保障，每年自付費選項可讓您選擇您索償前願意支付的金額。選擇較高的自付費金額可減低保費支出。舉例說，假如您選擇8,800港元/ 澳門幣之每年自付費，而您的合資格醫療費用為100,000港元/ 澳門幣，您將會獲得100,000港元/ 澳門幣減去自付費的金額，即91,200港元/ 澳門幣賠償。

▶ 按需要調整您的自付費

在您的保單期內，您可於受保人年屆50、55、60、65、70、75或81歲時您保單的保單週年日，在毋須向我們提供受保人當時的健康狀況詳情下，選擇將您的每年自付費調低一次至本公司當時就此計劃提供的其中一個每年自付費選項。本公司可不時更改此計劃所提供的每年自付費選項。您所繳交的保費將按您的已減低每年自付費而增加，而索償時所需的自付限額將因而減少。在您作出調低每年自付費的申請之前，您應重新評估此每年自付費之減少是否可符合您的個人所需及負擔能力。

您亦可選擇獨立投保「睿選」醫療計劃，或作為指定基本計劃的附加契約。

有關詳情，請參閱本產品簡介第20至26頁的保障表及第27頁的主要不保事項。

保障未知的 已有病症

由首個保單年度第31日開始提供保障³。

保證 終身續保

當受保人在世時，您的保單可獲保證續保。

續保保費將按續保時當時之保費率及受保人的實際年齡釐定，但非基於您曾作出的任何索償或受保人的身體狀況的任何改變而釐定。

備註

- 有關「睿選指定醫院」名單可於AIA網頁 (www.aia.com.hk) 查閱，本公司有絕對酌情權就名單不時作出更改、更新或修訂。
就在中國內地的「睿選指定醫院」住院而言，受保病房會按照相關「睿選指定醫院」所屬的醫院組別（組別A或組別B）決定。
AIA概不負責或承擔「睿選指定醫院」名單內的任何醫院所提供的服務、治療、意見及建議中的任何行為、疏忽或遺漏的責任。
- 為符合於香港「睿選指定醫院」住院期間的半私家房的資格，必須符合以下所有條件：(i) 受保人須於香港的「睿選指定醫院」住院，(ii) 於住院期間提供醫療服務的所有主診註冊醫生及外科醫生皆為「睿選醫療網絡」的網絡醫生；及(iii) 「睿選醫療網絡」的網絡醫生必須代表受保人就相關住院期間向受保人就傷病所提供的所有醫療服務已遞交已填妥的「預先核准申請表格」，而本公司必須在「睿選醫療網絡」的網絡醫生向受保人提供醫療服務前已核准該「預先核准申請表格」。
於澳門的「睿選指定醫院」住院，受保人可入住半私家房。
於中國內地的「睿選指定醫院」住院，受保病房會按照相關「睿選指定醫院」所屬的醫院組別決定，於組別A的醫院可提供標準私家房供住院或於組別B的醫院可提供半私家房供住院。
- 就醫療所需的服務不設分項賠償限額，而賠償申請將按合理及慣常收費進行評估。賠償金額以保障表所列明的保障限額為限，包括每年保障限額、終身保障限額及每年自付費。請亦參閱本產品簡介第28頁之「產品限制」第1項有關「合理及慣常」和「醫療所需」的詳情及定義。與住院有關的可賠償的保障受適用的受保病房所限制。
- 就「全助你」而言，保險業首創是指香港保險業首創結合 (a) 為合資格受保人提供專屬禮賓服務兼一系列醫療與支援服務，以及 (b) 為合資格受保人父母提供中國內地醫護家訪服務而成的醫療與支援服務。截至2024年1月31日，與香港主要保險公司之同類型服務比較。
就即時網上預約而言，保險業首創是指香港保險業首創於網上即時預約醫療網絡中的專科醫生。截至2025年10月13日，與香港主要保險公司之同類型手機應用程式/ 登入網頁比較。
- 此計劃並不為於中國內地之非「睿選指定醫院」住院及接受或進行醫療服務提供保障。若受保人於中國內地之非「睿選指定醫院」任何住院及/ 或接受或進行任何醫療服務，此計劃將不予賠償。
- 為符合次級病房級別現金惠益的資格，受保人須於醫院入住較受保病房級別為低之病房級別，而此惠益只適用於香港及澳門的住院，並受限於以下條件：a) 必須於「睿選指定醫院」名單內的私家醫院住院，並於該住院期間所招致的費用於本計劃下應予支付；b) 於住院期間向受保人提供醫療服務的所有主診註冊醫生及外科醫生皆為「睿選醫療網絡」的網絡醫生（只適用於香港）；及c) 由「睿選醫療網絡」的網絡醫生代表受保人（就向受保人住院期間所提供的所有醫療服務）遞交已填妥的「預先核准申請表格」為醫療費用作預先核准，該表格並須在「睿選醫療網絡」的網絡醫生向受保人提供醫療服務之前已獲得本公司核准（只適用於香港）。
就於香港的住院而言，當「睿選醫療網絡」的網絡醫生代表受保人填寫「預先核准申請表格」為醫療費用申請預先核准時，請謹記向「睿選醫療網絡」的網絡醫生告知受保人按個人喜好選擇的病房級別。
- 就指定癌症的定義，請參閱本產品簡介第30頁之「產品限制」第23項。
- 此長者癌症支援 – 指定癌症豁免自付費不適用於每年自付費選項為\$0的保單。有關長者癌症支援 – 指定癌症豁免自付費的更多詳情，請參閱本產品簡介第20至26頁的保障表。
- 入院前或出院後/ 日間手術前後的門診護理、中醫的門診護理及日間手術現金惠益皆受選擇醫療服務提供者（包括醫院及網絡醫生（視情況而定）的選擇）的限制所約束。有關詳情，請參閱本產品簡介第20至26頁的保障表。
- 在尋求任何由「睿選醫療網絡」提供的醫療服務前，受保人須出示其網絡卡，以供核實受保人身份。
於本產品簡介第20至26頁的保障表中的保障項目I (k) (i)、(k) (ii) 及II (c) 下的「網絡保障」只適用於由「睿選醫療網絡」的網絡醫生直接處方、管理、監督或進行之醫療服務。
於本產品簡介第20至26頁的保障表中的保障項目II (g) 下的「網絡保障」只適用於 (1) 由「睿選醫療網絡」的網絡醫生直接處方、管理、監督或進行之醫療服務及 (2) 「睿選醫療網絡」的網絡醫生代表受保人已遞交已填妥的「預先核准申請表格」予本公司為該醫療服務作預先核准，而該表格並須在「睿選醫療網絡」的網絡醫生向受保人提供醫療服務之前已獲本公司核准。
請瀏覽<https://www.aia.com.hk/zh-hk/health-and-wellness/medical-expense-pre-approval-service>以瞭解最近之更新。
- 於香港、澳門、中國內地及海外的指定醫療機構（包括但不限於出院免找數的醫院及日間手術中心）的名單可於AIA網頁 (www.aia.com.hk) 查閱，本公司有絕對酌情權就名單不時作出更改、更新或修訂。
- 就受保人每一日於中國內地接受於本產品簡介第20至26頁的保障表中的保障項目第I (a) 至 (k) 及 (m) 至 (q) 項下任何應付的保障之非急症治療的醫療服務，此惠益將作出賠償，受限於保障表中所列的最高限額。

計劃摘要

產品名稱	「睿選」醫療計劃
產品性質	醫療保障保險計劃 (實報實銷)
計劃類別	基本計劃/ 附加契約
受保人投保時的年齡	15日至80歲
保證續保	終身
保費繳付模式	年繳/ 半年繳/ 季繳/ 月繳

欲知此計劃的更多詳情，請細閱「睿選」醫療計劃保障表。

「睿選」醫療計劃保障表

保障一覽	港元/ 澳門幣	美元
終身保障限額 適用於保障項目I (a) 至 (r) 及II (a) 至 (i)、(k) 至 (m)	60,000,000 以個人計	7,500,000 以個人計
每年保障限額 適用於保障項目I (a) 至 (r) 及II (a) 至 (i)、(k) 至 (m)	12,000,000 以每保單年度計	1,500,000 以每保單年度計
地域保障範圍¹	非急症治療	
	亞洲	
	(以下項目除外： • 只於香港及澳門保障的精神科治療及次級病房級別現金惠益 ² ；及 • 只於中國內地保障的交通費用津貼惠益)	
	急症治療	
受保病房	全球 (在旅程中提供的環球緊急支援服務除外)	
	地域保障範圍內	
	香港³： (a) 於「睿選指定醫院」住院，在住院期間向受保人提供醫療服務的所有主診註冊醫生及外科醫生皆為「睿選醫療網絡」的網絡醫生： 半私家房⁴ (b) 於「睿選指定醫院」住院，在住院期間向受保人提供醫療服務的任何主診註冊醫生及外科醫生並非為「睿選醫療網絡」的網絡醫生： 普通房 (c) 於非「睿選指定醫院」住院： 普通房	
	澳門³： (a) 於「睿選指定醫院」住院： 半私家房 (b) 於非「睿選指定醫院」住院： 普通房	
中國內地³： (a) 於組別A ⁵ 內的「睿選指定醫院」住院： 標準私家房 (b) 於組別B ⁵ 內的「睿選指定醫院」住院： 半私家房 (c) 於非「睿選指定醫院」住院及/ 或接受醫療服務： 此計劃將不予賠償。詳情請參閱備註1	亞洲內 (除香港³、澳門³及中國內地³外)： 普通房	
	地域保障範圍外 (僅限急症治療)	
	普通房	
每年自付費選擇 適用於保障項目I (a) 至 (r) 及II (a) 至 (e)、(h) (i)、(h) (ii)、(i) 及 (m)	0 / 8,800 / 18,000 / 30,000 / 55,000 以每保單年度計	0 / 1,100 / 2,250 / 3,750 / 6,875 以每保單年度計
長者癌症支援 — 指定癌症豁免自付費⁶	如受保人： • 年屆75歲或以上； • 罹患指定癌症 ⁷ ；及 • 因該指定癌症 ⁷ 而接受任何醫療服務， 在相關保單年度與受保人罹患的指定癌症 ⁷ 所引起的該醫療服務有關的每年自付費餘額 (如有) 將被減少至\$0	

「睿選」醫療計劃保障表 (續)

II. 其他保障 (續)

 需要有關書面建議的證明

保障項目 ^o	賠償限額	
	港元/ 澳門幣	美元
f. 次級病房級別現金惠益² 於醫院入住較受保病房級別為低之病房級別，而此惠益只適用於香港及澳門的住院，並受限於： <ul style="list-style-type: none"> (a) 必須於「睿選指定醫院」名單³內的私家醫院住院，並於該住院期間所招致的費用於本計劃下應予支付； (b) 於住院期間向受保人提供醫療服務的所有主診註冊醫生及外科醫生皆為「睿選醫療網絡」的網絡醫生（只適用於香港）；及 (c) 由「睿選醫療網絡」的網絡醫生代表受保人（就向受保人住院期間所提供的醫療服務）遞交已填妥的「預先核准申請表格」為醫療費用作預先核准，該表格並須在「睿選醫療網絡」的網絡醫生向受保人提供醫療服務之前已獲得本公司核准（只適用於香港） 	每日2,400	每日300
每保單年度最多60日		
g. 日間手術現金惠益 <ul style="list-style-type: none"> • 當保障項目l (f) 亦為同一日間手術應予賠償時適用 • 每保單年度最多一項手術 	網絡保障 ¹² （只適用於香港） 或 在「睿選指定醫院」內提供的醫療服務 ¹³ （只適用於澳門及中國內地）	
	1,200 每項手術	150 每項手術
	非網絡保障 ¹² （適用於亞洲，但澳門及中國內地除外） 或 在非「睿選指定醫院」內提供的醫療服務 ¹⁴ （只適用於澳門）	
	800 每項手術	100 每項手術
h. 中風康復惠益 出院後		
 (i) 家中設備提升惠益^o 由職業治療師建議所指定的家中設備提升，如加寬走廊、調整浴室設施及添置專用的傢俱等	50,000 每次事故	6,250 每次事故
 (ii) 中風輔助惠益 <ol style="list-style-type: none"> 1. 脊骨神經科醫生/ 物理治療師/ 言語治療師/ 職業治療師/ 神經外科醫生^o <ul style="list-style-type: none"> • 診症及/ 或治療 2. 腦神經科醫生^o <ul style="list-style-type: none"> • 診症、治療及/ 或處方藥物 3. 中醫 <ul style="list-style-type: none"> • 診症、治療及/ 或處方藥物 	每次1,000 100,000 每次事故	每次125 12,500 每次事故
每保單年度最多30次		
(iii) 傷殘津貼惠益 連續傷殘6個月	每月5,000	每月625
每次事故最多24個月		

「睿選」醫療計劃保障表 (續)

II. 其他保障 (續)

 需要有關書面建議的證明

保障項目 ^o	賠償限額	
	港元/ 澳門幣	美元
i. 緊急牙齒治療費用賠償 意外發生後3個月內的治療	全數賠償*	
j. 身故恩恤賠償 如受保人不幸身故，我們將支付此賠償予受益人	10,000	1,250
k. 優化賠償津貼惠益 如住院或日間手術的部分索償已在其他保險公司成功索償後，而索償的餘額於本計劃下作出賠償，此惠益應予支付	每日600	每日75
每保單年度最多90日		
l. 交通費用津貼惠益 當保障項目l (a) 至 (k) 及 (m) 至 (q) 於中國內地接受非急症治療的醫療服務應予賠償時適用	每日500	每日63
每保單年度最多4日		
 m. 妊娠併發症惠益^{9,18} 醫院住院及/ 或進行手術 （等候期：於保單生效後起計300日）	全數賠償*	
n. 環球緊急支援服務 <ol style="list-style-type: none"> (i) 緊急醫療運送 (ii) 運返遺體 (iii) 安排家屬探訪 如須連續住院超過5日 (iv) 送返未成年人 如須連續住院超過5日 (v) 24小時全球電話諮詢服務 	5,000,000 以個人計	625,000 以個人計
已包括		

* 全數賠償是指就醫療所需的服務不設分項賠償限額，而賠償申請將按合理及慣常收費進行評估。賠償金額以保障表所列明的保障限額為限，包括每年保障限額、終身保障限額及每年自付費。有關「合理及慣常」和「醫療所需」的定義，請參閱本產品簡介第28頁之「產品限制」第1項。與住院有關的可賠償的保障受適用的受保病房所限制。

「睿選」醫療計劃保障表 (續)

註：

1. 此計劃並不為於中國內地之非「睿選指定醫院」住院及接受或進行醫療服務提供保障。任何於地域保障範圍以外接受的非急症治療，(a) 於保障項目I (a) 至 (k) 下應付的合資格費用及/ 或受保費用將受由本公司就受保人向您發出的最新版本的基礎計劃保障表內列明的賠償限額 (詳情請參閱本產品簡介第29頁之「產品限制」第10項) 及每年自付費選擇 (如適用) 所限; 及 (b) 於保障項目I (l) 至 (r) 及II (a) 至 (i)、(k)、(l) 及 (m) 下的保障將不予賠償。
2. 此項保障適用於受保病房的資格為半私家房及受選擇醫療服務提供者 (包括醫院及網絡醫生的選擇) 的限制所約束。有關詳情，請參閱保單契約。
3. 有關在香港、澳門及中國內地的受保病房的資格的詳情，請參閱保單契約。
有關「睿選指定醫院」的名單可於AIA網頁 (www.aia.com.hk) 查閱，本公司有絕對酌情權就名單不時作出更改、更新或修訂。
AIA概不負責或承擔「睿選指定醫院」名單內的任何醫院所提供的服務、治療、意見及建議中的任何行為、疏忽或遺漏的責任。
4. 為符合於香港「睿選指定醫院」半私家房住院的資格，受限於保單契約中列明的條款及細則，「睿選醫療網絡」的網絡醫生必須代表受保人就相關住院期間向受保人就傷病所提供的所有醫療服務遞交已填妥的「預先核准申請表格」予本公司為醫療費用作預先核准，而本公司必須在「睿選醫療網絡」的網絡醫生向受保人提供醫療服務前已核准該「預先核准申請表格」。
5. 就在中國內地的「睿選指定醫院」住院而言，受保病房會按照於中國內地的「睿選指定醫院」名單下的相關「睿選指定醫院」所屬的醫院組別 (組別A 或組別B) 決定。有關「睿選指定醫院」名單可於AIA網頁 (www.aia.com.hk) 查閱，本公司有絕對酌情權就名單不時作出更改、更新或修訂。
6. 在主診專科醫生的書面建議下，受保人因指定癌症接受任何醫療服務，並根據保障項目I (a) 至 (r) 及/ 或II (a) 至 (e)、h (i)、h (ii) 及/ 或 (i) 應予支付的賠償。若保單持有人或受保人在保單生效起計首90日內已察覺或理應察覺該指定癌症，此豁免自付費將不適用。若受保人確診患有指定癌症以外的疾病並產生合資格費用，該合資格費用將受限於每年自付費餘額 (如有)，長者癌症支援 — 指定癌症豁免自付費不適用於每年自付費選項為\$0的保單。
7. 就指定癌症的定義，請參閱本產品簡介第30頁之「產品限制」第23項。
8. 除非另有說明，同一項目所招致的合資格費用及/ 或受保費用不可獲上述表中多於一個保障項目的賠償。
9. 本公司有權要求有關建議的證明，例如轉介信或由主診醫生、註冊醫生、專科醫生或職業治療師 (如適用) 在索償申請表內提供的陳述，惟保障項目II (h) (ii) (3) 的中醫諮詢、治療及/ 或處方中藥則除外。
10. 受保的檢測只包括電腦斷層掃描 (「CT」掃描)、磁力共振掃描 (「MRI」掃描)、正電子放射斷層掃描 (「PET」掃描)、PET-CT組合及PET-MRI組合。
11. 受保的治療只包括放射性治療、化療、標靶治療、免疫治療及荷爾蒙治療。
12. 「睿選醫療網絡」指由本公司指定第三方醫療網絡服務供應商，並只適用於香港及並不適用於澳門。有關選擇網絡醫生的限制的詳情，請參閱保單契約。

就「網絡保障」而言，在尋求任何由「睿選醫療網絡」提供的醫療服務前，受保人須出示其網絡卡，以供核實受保人身份。

於保障項目I (k) (i)、(k) (ii) 及II (c) 下的「網絡保障」只適用於由「睿選醫療網絡」的網絡醫生直接處方、管理、監督或進行之醫療服務。

於保障項目II (g) 下的「網絡保障」只適用於 (1) 由「睿選醫療網絡」的網絡醫生直接處方、管理、監督或進行之醫療服務及 (2) 「睿選醫療網絡」的網絡醫生代表受保人已遞交已填妥的「預先核准申請表格」予本公司為該醫療服務作預先核准，而該表格並須在「睿選醫療網絡」的網絡醫生向受保人提供醫療服務之前已獲本公司核准。

請瀏覽<https://www.aia.com.hk/zh-hk/health-and-wellness/medical-expense-pre-approval-service>以瞭解最近的更新。

13. 有關在澳門及中國內地的選擇「睿選指定醫院」的限制的詳情，請參閱保單契約。
14. 有關在澳門的選擇「睿選指定醫院」的限制的詳情，請參閱保單契約。
15. 就保障項目I (k) (i) 而言，若本公司已在「網絡保障」或「在「睿選指定醫院」內提供的醫療服務」標題下就一次相應住院/ 日間手術支付索償，「非網絡保障」及「在非「睿選指定醫院」內提供的醫療服務」標題下就該相應住院/ 日間手術的保障不再應予賠償。
16. 就保障項目I (k) (ii) 而言，若本公司已在以下任何的標題：「網絡保障」、「在「睿選指定醫院」內提供的醫療服務」、「非網絡保障」及「在非「睿選指定醫院」內提供的醫療服務」下就一次相應住院/ 日間手術支付總共3次索償，「非網絡保障」及「在非「睿選指定醫院」內提供的醫療服務」標題下就該相應住院/ 日間手術的保障不再應予賠償。

「睿選」醫療計劃保障表 (續)

17. 此捐贈者費用的賠償限額相等於以下費用總和的30%的金額：(a) 為捐贈者進行摘取器官或抽取骨髓的手術所招致的費用，及 (b) 作為器官受贈者的受保人接受器官或骨髓移植的手術所招致的合資格費用及/ 或受保費用。為免生疑問，此保障不包括從作為捐贈者的受保人身上摘取器官或抽取骨髓的手術所產生的費用。
18. 此惠益僅在合資格費用及/ 或受保費用可於保障項目I (a) 至 (i)、(k)、(m)、(o) 及/ 或II (b) 的相關賠償限額獲支付時適用。

基礎計劃保障表

若閣下希望了解基礎計劃保障表，可瀏覽網址：

www.aia.com.hk/content/dam/hk/zh-hk/pdf/benefit-schedule/base-plan-benefit-schedule-tc.pdf

重要資料

此產品簡介並不包含保單的完整條款，並非及不構成保險契約的一部分，是為提供本產品主要特點概覽而設。本計劃的精確條款及條件列載於保單契約。有關此計劃條款的定義、契約條款及條件之完整敘述，請參閱保單契約。如欲在投保前參閱保險合約之樣本，您可向AIA索取。此產品簡介應與包括本產品附加資料及重要考慮因素的說明文件（如有）及有關的市場推廣資料一併閱覽。此外，請詳閱相關的產品資料，並在需要時諮詢獨立的專業意見。

您可投保「睿選」醫療計劃作為獨立計劃，而毋需同時投保其他保險產品。

本計劃為保險計劃，並不包括任何儲蓄成分。所有繳付的保費都用作提供保險及相關開支的用途。

此產品簡介只於澳門派發。

主要產品風險

- 此計劃為基本計劃/ 附加契約。您需為此計劃繳付保費直至受保人終身。若您於保費到期日後30日內仍未繳交保費，此保單將會被終止，同時您/ 受保人也會失去保障。
- 若在相關保單年度期間沒有於保單下支付任何賠償，您可以在30日前以書面方式通知本公司申請終止您的保單。另外，如以下任何一種情況發生，我們將會終止您的保單，而您/ 受保人將失去保障：
 - 受保人身故；
 - 於保費到期日後30日內仍未繳交保費；或
 - 如本計劃以附加契約形式附加至基本計劃，而該基本計劃已被終止。如欲延續本保障，您可以書面向我們申請從附加契約形式轉換為獨立保單。
- 此計劃由我們承保，因此您受我們的信貸風險所影響。若我們無法按保單的承諾履行其財務責任，您/ 受保人可能損失保障而您亦可能損失保單年度餘下已繳的保費。
- 若保險計劃的貨幣並非本地貨幣，您須承受匯率風險。匯率會不時波動，您可能因匯率之波動而損失部分的利益價值，而往後繳交的保費（如有）亦可能會比繳交的首次保費金額為高。您應留意匯率風險並決定是否承擔該風險。
- 通脹會導致未來醫療費用增加。因此，本計劃的賠償金額以及未來保費率都有可能受調整，以反映通脹。

主要不保事項

本計劃不會賠償與下列項目相關或由其引致的費用：

- 非醫療所需治療、治療程序、藥物、檢測或服務
- 純粹為接受診斷程序或專職醫療服務（包括但不限於物理治療、職業治療及言語治療）
- 在保單生效前，因感染或出現人體免疫力缺乏病毒（“HIV”）及其相關的傷病，惟因性侵犯、醫療援助、器官移植、輸血或捐血、或出生時受HIV感染所引致的傷病則除外
- 倚賴或過量服用藥物、酒精、毒品或類似物質（或受其影響）、故意自殘身體或企圖自殺、參與非法活動、或性病及經由性接觸傳染的疾病或其後遺症
- 以美容或整容為目的的服務，惟因意外而受傷或受保於重建手術惠益及重建手術的醫療裝置費用惠益（詳見保障表保障項目第I (p) 及 (q) 項）則除外；或矯正視力或屈光不正的服務，而該等視力問題可透過驗配眼鏡或隱形眼鏡矯正，包括但不限於角膜激光矯視手術
- 預防性治療及預防性護理，包括但不限於並無症狀下的一般身體檢查、定期檢測或篩查程序
- 牙科醫生進行的牙科治療及口腔頷面手術，惟因意外引致在住院期間接受的急症治療及手術，或受保於緊急牙齒治療費用賠償（詳見保障表保障項目第II (i) 項）則除外
- 醫療服務及輔導服務－產科狀況及其併發症，包括但不限於墮胎或流產；節育或恢復生育，惟受保於妊娠併發症惠益（詳見保障表保障項目第II (m) 項）則不屬此項
- 購買屬耐用用品的醫療設備及儀器，包括但不限於輪椅、助聽器及非處方藥物，惟受保於家中設備提升惠益（詳見保障表保障項目第II (h) (i) 項）則除外
- 傳統中醫治療，包括但不限於中草藥治療、跌打及針灸，以及另類治療，包括但不限於氣功、按摩治療及香薰治療，惟受保於中醫的門診護理及中風輔助惠益（詳見保障表保障項目第II (c) 及 (h) (ii) (3) 項）則除外
- 未由接受治療所在國家或地區的當地政府及相關機構批准之實驗性或未經證實醫療成效的醫療技術或程序
- 受保人8歲前發病或確診的先天性疾病
- 已獲任何法律，或由任何政府、公司或第三方提供的醫療或保險計劃賠償的合資格費用
- 戰爭（不論宣戰與否）、內戰、侵略、外敵行動、敵對行動、叛亂、革命、起義、或軍事政變或奪權事故

上述只供參考，有關全部及詳細不保事項，請參閱此計劃之保單契約。

產品限制

- 我們只會根據「醫療所需」和「合理及慣常」的原則，為受保人所需支付的費用及/ 或開支作出賠償。
 - 「醫療所需」是指按照一般公認的醫療標準，就診斷或治療相關傷病接受醫療服務的需要，而醫療服務必須符合下列條件：
 - 需要註冊醫生的專業知識或轉介；
 - 符合該傷病的診斷及治療所需；
 - 按良好而審慎的醫學標準及主診註冊醫生審慎的專業判斷提供，而非主要為對受保人、其家庭成員、照顧人員或主診註冊醫生帶來方便或舒適而提供；
 - 在環境最適當及符合一般公認的醫療標準的設備下，提供醫療服務；及
 - 按主診註冊醫生審慎的專業判斷，以最適當的水平向受保人安全及有效地提供。

「合理及慣常」是指就醫療服務的收費而言，對情況類似的人士（例如同性別及相近年齡），就類似傷病提供類似治療、服務或物料時，不超過當地相關醫療服務供應者收取的一般收費範圍的水平。合理及慣常的收費水平由我們合理及絕對真誠地決定，在任何情況下，此收費不得高於實際收費。

- 本公司必須參照以下資料（如適用）以釐定合理及慣常收費：
- 由保險或醫學業界進行的治療或服務費用統計及調查；
 - 公司內部或業界的賠償統計；及/ 或
 - 提供治療、服務或物料當地的其他相關參考資料。

- 「亞洲」是指阿富汗、澳洲、孟加拉、不丹、汶萊、柬埔寨、中國內地、香港、印度、印尼、日本、哈薩克、吉爾吉斯、老撾、澳門、馬來西亞、馬爾代夫、蒙古、緬甸、尼泊爾、新西蘭、北韓、巴基斯坦、菲律賓、新加坡、南韓、斯里蘭卡、台灣、塔吉克、泰國、東帝汶、土庫曼、烏茲別克及越南。
- 「美國」是指美利堅合眾國及美國本土外小島嶼。
- 「普通房」是指在醫院內設有多於2張病床的房間（不包括陪伴者使用的額外床）。
- 「半私家房」是指在醫院內設有共用浴室的單人或雙人房間。
- 「標準私家房」是指在醫院內的連浴室的標準單人住房。為免存疑，「標準私家房」並不包括在醫院內相比連浴室的標準單人住房較多設施的任何房間。
- 醫院提供不同設備的病房選項，而醫院就病房的分類可能與上述病房的釋義有所不同。若您對（1）個別病房選項是否符合保單下普通房、半私家房及標準私家房的釋義存疑，及/ 或（2）受保病房的資格存疑，請在住院前與本公司聯絡。

保費調整及產品內容改動

1. 保費調整

為了持續向您提供保障，我們會每年覆核您計劃下的保費，如有需要，我們會於保單年度終結時作出調整。本計劃的保單或本計劃下若干保障選項的保單可能會有整體保費調整。我們在覆核時會考慮的因素包括但不限於：

- 此計劃及任何其他由我們決定的相似計劃下的保單產生之索償成本及該等保單於未來保單年度的預期索償支出（反映醫療趨勢、醫療成本通脹和產品內容改動所帶來的影響）
- 過往投資回報及此計劃相關資產的未來展望
- 此計劃的保單退保以及失效情況
- 與保單直接有關的支出及分配至此計劃的間接開支

2. 產品內容改動

我們保留於保單續保前30日提前以書面事先通知您更改條款及保障之權利。我們向您保證該條款及保障將不差於在續保時由本公司就受保人向您發出的最新版本的基礎計劃保障表。

我們將於保單年度結束或續保前30日發出書面通知，告知任何更改。

保障項目

- 本計劃保障的特定項目將於以下日期生效：

項目	生效日期 (由保單生效後起計的日數)
受傷	即時
不適/ 疾病	即時
「睿選醫療網絡」	即時
妊娠併發症惠益	300日

- 我們由第1個保單年度第31日開始起就未知的已有病症提供全數賠償*。

保單生效後	未知已有病症的保障
首30日	沒有保障
由第31日起	全數賠償*

* 全數賠償是指就醫療所需的服務不設分項賠償限額，而賠償申請將按合理及慣常收費進行評估。賠償金額以保障表所列明的保障限額為限，包括每年保障限額、終身保障限額及每年自付費。有關「合理及慣常」和「醫療所需」的定義，請參閱本產品簡介第28頁之「產品限制」第1項。與住院有關的可賠償的保障受適用的受保病房所限制。

- 此計劃下的合資格費用將涵蓋對醫療服務的費用收取或徵收的增值稅和商品及服務稅。

8. 不論受保人在住院期間入住任何病房級別，他都會獲得保障。然而，如受保人所入住的病房級別較計劃所保障的為高，他所獲的賠償額將會減少。在此情況下，賠償額將會按以下基數作出調整：

$$= \frac{\text{受保人入住的醫院的受保病房級別之每日最高病房收費 (視乎受保人入院國家/地方)}}{\text{受保人入住病房的每日實際病房收費}}$$

惟因以下情況入住病房之級別高於受保病房則除外：

- 因急症治療入住醫院，而醫院因病房供應不足而未能提供受保病房；
 - 因隔離原因而需入住指定級別之病房；或
 - 不涉及您及/ 或受保人個人喜好的其他原因。
9. 如受保人為美國公民，於美國發生任何急症治療，並於該治療之前的連續12個月內在美國逗留連續或累計達182日或以上（包括到達及離境日子），就該急症治療所招致的任何合資格費用及/ 或合理及慣常收費，在計算應付賠償總額時將減至50%，受限於上述的第(8)項。該減少之應付賠償適用於保障表內的所有保障項目（保障項目II (f)、(g)、(h)(iii)、(j)、(k)、(l) 及 (n) 除外）。
10. 於作出上述第(8)及/ 或第(9)項的保障調整（於扣除每年自付費餘額前）之後，應付賠償（於扣除每年自付費餘額前）不應少於按最新版本的基礎計劃保障表內的餘下限額（於扣除每年自付費餘額前）應付的賠償。
11. 任何於地域保障範圍以外進行的非急症治療，每項手術的外科醫生費在基礎計劃保障表內之最高限額將視乎保單的手術表所列出的相關手術的分類及該手術本身所屬分類而定。
12. 精神科治療（見保障表保障項目第I (l) 項）只賠償受保人在專科醫生建議下，在香港及澳門境內住院接受精神科治療所收取的合資格費用。
13. 如合資格費用已獲任何法律，或由任何政府、公司或其他第三方所提供的醫療計劃或保險保單賠償，該費用將不會於保單下作出賠償。
14. 環球緊急支援服務只在旅程中提供（24小時全球電話諮詢服務不在此限），此服務為額外增值服務。旅程一般是指受保人從香港、澳門或中國內地出發（於出發時，該受保人為該出發地方的永久居民）並返回出發地的境外旅行。環球緊急支援之服務均由第三方服務提供者提供。友邦概不負責或承擔他們的醫療建議、意見、服務或治療的任何行為、疏忽或遺漏的責任。友邦保留修改、暫停或終止服務的權利，恕不另行通知。

15. 「睿選指定醫院」只位於香港、澳門及中國內地。

「睿選指定醫院」為獨立的第三方醫療服務供應商，而此等醫院並非友邦的代理人或僱員或代表。

有關「睿選指定醫院」的名單可於友邦的網頁(www.aia.com.hk)查閱，友邦有絕對酌情權就名單不時作出更改、更新或修訂。友邦概不負責或承擔由「睿選指定醫院」提供的服務、治療、意見及建議（包括但不限於診斷、醫療建議、意見、治療及醫療與護理服務）中「睿選指定醫院」的任何行為、疏忽或遺漏的責任。

16. 「睿選醫療網絡」只適用於香港，並不適用於澳門。「睿選醫療網絡」指由友邦指定的第三方醫療網絡服務供應商。指定的第三方醫療網絡服務供應商是獨立的承辦商，並非友邦的代理人或僱員或代表。友邦並不保證某醫療網絡/ 服務供應商所提供之服務或治療或醫療網絡/ 服務供應商之數目。友邦有絕對酌情權決定醫療網絡服務的範圍及地點並作不時的更改。對於醫療網絡服務供應商在提供服務、治療、意見及建議（包括但不限於診斷、醫療建議、意見、治療及醫療與護理服務）中醫療網絡服務供應商的任何行為、疏忽或遺漏，友邦概不負責。您有權要求我們向您提供醫療網絡服務供應商名單，惟受服務供應商在當地的監管要求及/ 或實務守則約束。
17. 由「睿選指定醫院」或「睿選醫療網絡」提供的任何服務、治療、產品或任何類型的招攬並非由友邦銷售或推廣，且受限於服務的供應及「睿選指定醫院」/「睿選醫療網絡」的服務的相關條款及細則。友邦就由「睿選指定醫院」及「睿選醫療網絡」提供的服務的質素及其可用性不作陳述、保證或承諾，並且不會就「睿選指定醫院」及「睿選醫療網絡」所提供的服務承擔任何責任或義務。
18. 由「睿選指定醫院」或「睿選醫療網絡」提供的服務、治療或轉介並不暗示此等服務、治療或轉介有資格申請此計劃或友邦的任何其他保險計劃的理賠。保單持有人須自行完全負責所有不在其保險保單涵蓋範圍的費用及收費。請注意，此計劃的實際理賠金額將以提交完整的索償文件、受保人可享的保障的資格、不保事項、保單契約，及此計劃之條款及細則為準。詳情請參閱保險契約或向友邦查詢。
19. 「醫療費用預先批核服務」及「出院免找數服務」均為額外增值服務，並不構成保單保障內容的一部分。
20. 「個人療程管理服務與復康管理」、「全助你」、「癌症基因檢測服務」及「遙距視像醫療服務」均為額外增值服務，並不構成保單保障內容的一部分。此等服務由指定第三方服務提供者提供。友邦概不負責或承擔他們的醫療建議、意見、服務或治療的任何行為、疏忽或遺漏的責任。
21. 第19及20項所述的服務受限於受保人的資格、服務的供應及服務的相關條款及細則。友邦保留任何時候修改、暫停或終止任何此等服務的權利，恕不另行通知。有關每項增值服務的詳情，請參閱相關增值服務的資料。

22. 在「全助你」之「線上家庭醫生服務」下可提供的藥物包括指定非處方藥物（即無需註冊醫生簽發處方即可購買的藥物）及指定處方藥物。處方藥物僅可在受保人提交由中國內地註冊醫生根據當地相關法律法規簽發的有效處方後方可提供。任何藥物的處方（無論為非處方藥物或處方藥物），均須視乎相關藥物的供應情況、相關限制與要求、受保人提交的有效處方（適用於處方藥物）的審核、以及指定家庭醫生對受保人之適用性及健康狀況所作出的評估，並由指定家庭醫生及/ 或服務供應商全權酌情決定。藥物運送服務受地理範圍限制及藥物本身的特定限制及/ 或要求所約束。藥物及其運送的費用均須由客戶自行承擔，並直接向服務供應商支付該等費用。如欲了解更多有關藥物處方及配送的詳情，請與服務供應商查詢。

23. 「指定癌症」是指所有級別的惡性癌及原位癌，但明確地不包括以下任何一項：(a) 任何在組織病理學中分類為癌前病變腫瘤；(b) 子宮頸界定的異常病變定為第一階段 (CIN I) 及第二階段 (CIN II)；及 (c) 人體免疫力缺乏病毒 (HIV) 感染同時存在的所有癌症。指定癌症須得到受保人的主診專科醫生的書面證實，並有本公司合理接納之臨床、放射性、組織學或化驗證據支持。有關詳情及索償條件，請參閱保單契約。

24. 受保人於中國內地就傷病進行的任何治療或服務或診斷，必須於中國內地的「睿選指定醫院」接受或進行。請您謹記於受保人入院前，先瀏覽本公司網頁(www.aia.com.hk)以取得最新的「睿選指定醫院」名單。

索償過程

如在接受治療或手術前須查詢有關索償資格、可賠償金額估算、賠償限額或回覆此類查詢的時限之服務承諾，請致電(853) 8988 1822（澳門）聯絡我們。

如要索償，您須於出院或進行及完成相關醫療服務當日起計90日內遞交所需表格及文件證明。您可向您的財務策劃顧問索取賠償申請表，或致電AIA客戶熱線(853) 8988 1822（澳門），又或親身蒞臨友邦客戶服務中心。如欲知更多有關索償事宜，可瀏覽本公司網頁www.aia.com.hk內的索償專區。

取消投保權益

您有權以書面通知我們取消保單並取回已繳保費。有關書面通知必須由您簽署，並確保由交付新保單或冷靜期通知書給保單持有人或保單持有人的指定代表之日緊接起計的21個曆日內（以較先者為準），呈交至澳門商業大馬路251A-301號友邦廣場2樓201室之友邦保險（國際）有限公司客戶服務中心。

冷靜期過後，若您在該保單年度期間沒有就保單獲得任何賠償，您可以在30日前以書面方式通知我們要求取消保單。

請即聯絡您的財務策劃顧問或致電AIA客戶熱線瞭解詳情

澳門 (853) 8988 1822

aia.com.hk

    AIA Hong Kong and Macau 

 AIA_HK_MACAU 





健康長久好生活

「睿選」醫療系列 — 睿選指定醫院



AIA 精心打造「睿選」醫療系列¹，以可持續及相宜的保費為您提供醫療保障。當您選擇於「睿選指定醫院」²住院時，此計劃更可為您提供入住舒適病房級別的選項³。「睿選指定醫院」² 覆蓋香港、澳門及中國內地。

「睿選指定醫院」²

香港

- 仁安醫院
- 香港浸信會醫院
- 聖保祿醫院
- 聖德肋撒醫院

澳門

- 鏡湖醫院

中國內地

組別A的醫院

- 香港大學深圳醫院(國際醫療中心)
- 深圳新風和睦家醫院
- 深圳恒生醫院
- 廣州和睦家醫院
- 廣州新市醫院
- 中山陳星海中西醫結合醫院
- 佛山復星禪誠醫院

組別B的醫院

- 涵蓋超過 1,700 間於中國內地的醫院。詳情請瀏覽 AIA 網頁 www.aia.com.hk。

上述醫院列表截至2025年10月。本公司有絕對酌情權就「睿選指定醫院」²名單不時作出更改、更新或修訂。最新的「睿選指定醫院」²名單可於AIA網頁 (www.aia.com.hk) 查閱。

請即聯絡您的財務策劃顧問或致電AIA客戶熱線瞭解詳情

香港 ☎ (852) 2232 8888

澳門 ☎ (853) 8988 1822

🏠 aia.com.hk



AIA Hong Kong and Macau



AIA_HK_MACAU



閱覽電子版

備註

1. 「睿選」醫療系列指AIA自願醫保睿選計劃（只適用於香港）、「睿選」醫療計劃（只適用於澳門）及「睿選明珠」醫療計劃（適用於香港及澳門）。
2. 有關「睿選」醫療系列之「睿選指定醫院」的名單可於AIA網頁 (www.aia.com.hk) 查閱，本公司有絕對酌情權就名單不時作出更改、更新或修訂。
就在中國內地的「睿選指定醫院」住院而言，受保病房會按照於中國內地的「睿選指定醫院」名單下的相關「睿選指定醫院」所屬的醫院組別決定。於組別A的醫院可提供標準私家房供住院或於組別B的醫院可提供半私家房供住院。
AIA概不負責或承擔「睿選指定醫院」名單內的任何醫院所提供的服務、治療、意見及建議中的任何行為、疏忽或遺漏的責任。
3. 為符合於香港「睿選指定醫院」住院期間的半私家房的資格，必須符合以下所有條件：(i)受保人須於香港的「睿選指定醫院」住院，(ii)於住院期間提供醫療服務的所有主診註冊醫生及外科醫生皆為「睿選醫療網絡」的網絡醫生；及(iii)「睿選醫療網絡」的網絡醫生必須代表受保人就相關住院期間向受保人就傷病所提供的醫療服務已遞交已填妥的「預先核准申請表格」，而本公司必須在「睿選醫療網絡」的網絡醫生向受保人提供醫療服務前已核准該「預先核准申請表格」。
於澳門的「睿選指定醫院」住院，受保人可入住半私家房。
於中國內地的「睿選指定醫院」住院，受保病房會按照相關「睿選指定醫院」所屬的醫院組別決定，於組別A的醫院可提供標準私家房供住院或於組別B的醫院可提供半私家房供住院。
有關詳情，請參閱產品簡介及保單契約。

重要資料

- a. 「睿選指定醫院」為獨立的第三方醫療服務供應商，而此等醫院並非友邦的代理人或僱員或代表。友邦概不負責或承擔由「睿選指定醫院」提供的服務、治療、意見及建議(包括但不限於診斷、醫療建議、意見、治療及醫療與護理服務)中「睿選指定醫院」的任何行為、疏忽或遺漏的責任。
- b. 「睿選醫療網絡」只適用於香港，並不適用於澳門。「睿選醫療網絡」指由友邦指定的第三方醫療網絡服務供應商。指定的第三方醫療網絡服務供應商是獨立的承辦商，並非友邦的代理人或僱員或代表。友邦並不保證某醫療網絡/服務供應商所提供之服務或治療或醫療網絡/服務供應商之數目。友邦有絕對酌情權決定醫療網絡服務的範圍及地點並作不時的更改。對於醫療網絡服務供應商在提供服務、治療、意見及建議(包括但不限於診斷、醫療建議、意見、治療及醫療與護理服務)中醫療網絡服務供應商的任何行為、疏忽或遺漏，友邦概不負責。
- c. 由「睿選指定醫院」或「睿選醫療網絡」提供的任何服務、治療、產品或任何類型的招攬並非由友邦銷售或推廣，且受限於服務的供應及「睿選指定醫院」/「睿選醫療網絡」的服務的相關條款及細則。友邦就由「睿選指定醫院」及「睿選醫療網絡」提供的服務的質素及其可用性不作陳述、保證或承諾，並且不會就「睿選指定醫院」及「睿選醫療網絡」所提供的服務承擔任何責任或義務。
- d. 由「睿選指定醫院」或「睿選醫療網絡」提供的服務、治療或轉介並不暗示此等服務、治療或轉介有資格申請「睿選」醫療系列或友邦的任何其他保險計劃的理賠。保單持有人須自行完全負責所有不在其保險保單涵蓋範圍的費用及收費。請注意，「睿選」醫療系列的實際理賠金額將以提交完整的索償文件、受保人可享的保障的資格、不保事項、保單契約，及「睿選」醫療系列之條款及細則為準。詳情請參閱保險契約或向友邦查詢。
- e. **此單張只載有一般資料。此單張不可作為一份單獨的文件閱讀，應與「睿選」醫療系列之產品簡介(包括相關產品附加資料及重要考慮因素)一併閱讀。**此單張並不構成保險契約的一部分，亦不構成任何銷售、產品及/或醫療服務的建議及/或推介。
- f. 此單張並不包含保單的完整條款及細則。「睿選」醫療系列的精確條款及條件列載於保單契約。「睿選」醫療系列之契約條款及條件之完整敘述，請參閱保單契約。如欲在投保前參閱保險合約之樣本，您可向AIA索取。此外，請詳閱向您提供的相關的產品資料，並在需要時諮詢獨立的專業意見。
- g. 此單張只於香港及澳門派發。



友邦保險(國際)有限公司
(於百慕達註冊成立之有限公司)

「合理及慣常」收費常見問題

Q1. 如何釐定「合理及慣常」收費？

「合理及慣常」收費適用於實報實銷保障項目包括醫生巡房費、手術費及麻醉師費。參考收費是以客戶入住的病房類別如下計算：

收費項目	「合理及慣常」收費的參考因素
醫生巡房費	相等或少於住房費
手術費	相關醫院網頁提供的手術費
麻醉師費	手術費之35%

Q2. 若入住的病房類別低於保障範圍的病房類別，如何釐定「合理及慣常」收費？

若選擇入住低於保障範圍的病房類別，我們會參考您所選的計劃級別/保障病房級別的「合理及慣常」收費，賠償合資格費用，詳情如下：

所選的計劃級別/ 保障病房級別	客戶實際 入住病房級別	「合理及慣常」 收費的參考病房 級別
標準私家房	半私家病房或 普通病房	標準私家病房
半私家病房	普通病房	半私家病房

Q3. 若所遞交的醫生收費索償金額高於「合理及慣常」收費，如何釐定「合理及慣常」收費？

若所遞交的醫生收費索償金額高於「合理及慣常」收費，我們會向相關醫院索取住院記錄及手術記錄以瞭解手術的複雜程度及手術進行中是否有併發症以導致手術費偏高：

- 若有關記錄能夠顯示導致手術費過高的原因，我們將以遞交的醫生收費金額作賠償；
- 若有關記錄未能顯示箇中原因，我們將調整有關醫生收費至「合理及慣常」收費。

Q4. 是否有其他參考因素以釐定「合理及慣常」收費？

除上述提及的參考因素之外，我們亦會查閱相關醫院的網頁有否提供相關手術的收費從而釐定「合理及慣常」收費：

- 若有提供，我們會以該醫院網頁內列出的相關手術的收費作為「合理及慣常」收費；
- 若沒有提供，我們會以本公司的「常見手術價格參考列表」作為「合理及慣常」收費。

如需瞭解更多，請參考背頁的「合理及慣常」收費的說明例子。

「合理及慣常」收費常見問題

Q5. 如何預先瞭解「合理及慣常」收費？

客戶可透過申請「預先批核」服務(適用於有此服務的產品)，預先瞭解：

- 將進行的醫療程序或手術是否受保；
- 醫生巡房費是否合理；及
- 相關醫療程序或手術可獲索償的合資格金額。

此項服務可幫助您更有效地掌握及計劃其治療。

除透過申請「預先批核」服務外，客戶如欲對「合理及慣常」收費作一步了解，亦可聯絡您的財務策劃顧問或致電AIA客戶熱線。

「合理及慣常」收費的說明例子

(以下個案及數字乃假設並只作舉例說明之用，若以下數值有任何更改，恕不作任何通知。)

個案背景

入院原因：	乳房原位癌
病房級別：	標準私家病房
留院日數：	5日
接受手術：	改良根治性乳房切除手術
住院總收費：	384,000港元
保障計劃：	一份全數賠償主要保障項目之醫療保險

上述只載有一般資料只作舉例說明之用，並有可能包括一些不適用於相關特定保險產品的保障/保障額。就相關保險產品的詳情，包括產品特點、條款及細則、不保事項及主要產品風險，請參閱相關產品之產品簡介及保單契約。

若想了解本公司產品之過往保費調整率，閣下可瀏覽網址<https://www.aia.com.hk/zh-hk/our-products/further-product-information/macau-medical-products/medical.html> 作參考用途。

「合理及慣常」參考收費

保障項目	標準私家房的「合理及慣常」收費
手術費	94,000
麻醉師費 手術費之35%	32,900

保障項目	索償金額(港元)	賠償金額 (調整至「合理及慣常」收費) (港元)
住房及膳食費	19,500	19,500
醫生巡房費	19,500	19,500
住院雜費	35,000	35,000
手術費	200,000	94,000
麻醉師費	70,000	32,900
手術室費	40,000	40,000
總額	384,000	240,900

合共賠償金額(港元)	240,900
未能獲得賠償金額(港元)	143,100

注意事項：

- 所有合資格的索償將根據利益一覽表所載之保障限額支付賠償。所有合資格的索償只限於醫療所需之服務、符合「合理及慣常」的原則及必須符合保單內列出之條款、不保事項及其他限制。

請即聯絡您的財務策劃顧問或致電AIA客戶熱線瞭解詳情

澳門 (853) 8988 1822
aia.com.hk



AIA Hong Kong and Macau



AIA_HK_MACAU

