

 医疗保障

# 「都市三保明珠」医疗危疾保障计划

Metro-Trio Pearl Medical & Critical Illness Protection Plan (MTP)

全方位支持 共渡健康难关



**AIA Vitality**  
健康程式

友邦保险(国际)有限公司  
(于百慕达注册成立之有限公司)



健康长久好生活

# 您是否正因为治疗「三高」而面对沉重的医疗开支负担

「三高」，即高血糖、高血压及高血脂，是香港普遍的都市病。

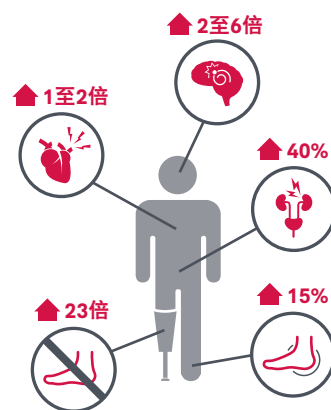
治疗「三高」的医疗费用所费不菲，若患上这些长期疾病后，患者往往难以取得保险保障，只能默默承受日渐剧增的庞大医疗开支。但是，如果患者因此而忽视治疗，将有可能引发多种致命危疾，对您的健康造成严重影响。

• 糖尿病会构成严重健康风险：

- 心脏病的机率较一般人高出**1至2倍**<sup>1</sup>
- 中风的机率高出**2至6倍**<sup>1</sup>
- 约**40%**末期慢性肾衰竭个案均源于糖尿病<sup>2</sup>
- 约有**15%**糖尿病患者有足部溃疡情况<sup>1</sup>
- 截肢的风险为一般人的**23倍**<sup>1</sup>

• 高血压及高血脂是中风、冠心病等病症的主要起因。

- 若同时患上糖尿病、高血压及高血脂，患上心血管疾病的风险更较一般人高**20倍**<sup>3</sup>。



糖尿病、高血压及高血脂对健康和生活构成严重威胁，然而，您只要做好周全准备，就可控制病况对生活的影响，继续开创精彩人生。

资料来源：

1. 香港卫生署卫生防护中心 ([http://www.chp.gov.hk/files/pdf/ncd\\_watch\\_oct2012.pdf](http://www.chp.gov.hk/files/pdf/ncd_watch_oct2012.pdf))

2. 香港医院管理局 ([http://www21.ha.org.hk/smartpatient/en/chronicdiseases\\_zone/details.html?id=120](http://www21.ha.org.hk/smartpatient/en/chronicdiseases_zone/details.html?id=120))

3. 香港医学会，2010年 ([http://www.hkma.org/CommunityNetwork/hkecn/2010\\_booklet\\_cover.pdf](http://www.hkma.org/CommunityNetwork/hkecn/2010_booklet_cover.pdf))

上述经外部来源搜集之资料以一般情况作为基础及仅供参考。此资料由友邦委托捷孚凯香港市场研究公司 (GfK) 进行有关危疾趋势及医疗费用之调查 (资料搜集日期：2017年8月)。

## 市场首创

AIA诚意为您带来创新的「都市三保明珠」医疗危疾保障计划。市场首个专为「三高」人士——糖尿病、高血压及高血脂患者而设的全方位保障计划。此计划为非吸烟人士提供贴心的医疗、危疾及人寿全方位保障，并可续保至投保人85岁；糖化血色素高达10%的患者亦有机会受保。在您需要帮忙时伸出援手，提供适切保障。

## 医疗保障

此计划为您提供实报实销的优质医疗保障，替您分担医疗所需开支。加入「AIA Vitality 健康程式」，我们与您在健康道路上并肩前进，以奖赏鼓励您投入健康生活。

作为「AIA Vitality 健康程式」会员，随著您的健康状况有所改善，您亦可额外获享「星级自主医疗奖赏」，进一步提升您的医疗保障。

## 危疾及人寿保障

如您患上危疾或不幸身故，计划亦会发放一笔过赔偿，帮助您和家人应付各种特别需要。AIA与您携手踏上复康之路，迈向健康未来。

## 保障一览

产品性质	医疗及危疾保障保险计划 (实报实销及一笔过形式支付)
计划类别	基本计划及附加契约
投保人的吸烟状况	只接受非吸烟人士投保
投保人投保时的年龄	40至60岁
保障年期	至投保人85岁
保费缴付模式	基本计划：年缴/半年缴/季缴/月缴 附加契约：根据所附加于的基本计划而定
计划选项	<ul style="list-style-type: none"> <li>• 普通房计划</li> <li>• 标准私家房计划</li> </ul>
地域保障范围	全球
医疗保障 (实报实销赔偿)	<ul style="list-style-type: none"> <li>• 医疗保障最高赔偿总额 (每次住院/受保手术/受保受伤)               <ul style="list-style-type: none"> <li>- 普通房计划：62,500美元或500,000港元/澳门币</li> <li>- 标准私家房计划：187,500美元或1,500,000港元/澳门币</li> </ul> </li> <li>• 住院保障，包括病房及膳食费用及医生巡房费等</li> <li>• 入院及日间手术</li> <li>• 延伸医疗保障，包括急症门诊治疗及康复治疗等</li> <li>• 其他保障包括手术前/后门诊咨询、长期治疗及环球紧急支援服务等</li> </ul>
危疾与人寿保障 (一笔过赔偿)	<ul style="list-style-type: none"> <li>• 危疾保障：涵盖6种危疾及3种早期危疾，包括与长期疾病相关的并发症、癌症及原位癌等</li> <li>• 身故赔偿</li> </ul>

欲知更多详情，请细阅本产品简介的医疗赔偿保障一览表及危疾保障赔偿一览表。

「AIA」、「本公司」或「我们」是指友邦保险(国际)有限公司(于百慕达注册成立之有限公司)。

## 全方位保障 医疗·危疾·人寿

「都市三保明珠」医疗危疾保障计划是一份涵盖医疗、危疾及人寿保障的保险计划。保障内容特别为糖尿病患者、高血压人士及高血脂人士而设，关顾患者实际需要。

## 每年续保 不论身体状况

「都市三保明珠」医疗危疾保障计划保证您的续保保费不会因您的索赔记录和身体状况而调高。此外，您可每年续保直至受保人年满85岁。续保保费将根据当时适用之保费表厘定。有关首年保费详情，请参阅由您的财务策划顾问所提供之年供保费表。

## 医疗保障 切合所需

作为全方位保障中的一部分，此计划提供实报实销的医疗保障，助您应付因疾病、受伤而需住院及进行日间手术的费用，当中亦包括非糖尿病、高血压和高血脂引致的医疗费用。

## 「星级自主医疗奖赏」 — 积极管理健康 提升医疗赔偿 (「AIA Vitality 健康程式」会员尊享)

随著您的健康状况改善，我们会相应提升您的医疗保障，奖励您在健康路上迈进的每一步。

从第二个保单年度起，您就医疗赔偿保障一览表第II部分(如手术费、专科医生费及住院杂费赔偿等)的医疗赔偿百分比，将会按您的健康状况的改善而提升，从原来的55%提升至最高70%。

有关医疗开支赔偿及「星级自主医疗奖赏」，请分别参阅「医疗赔偿保障一览表」及「投入健康生活提升医疗赔偿」部分。

## 危疾保障 倍添安心

糖尿病、高血压及高血脂是现代都市生活常见的长期疾病，容易导致心脏病、中风、肾衰竭等危疾。

「都市三保明珠」医疗危疾保障计划因应您的病况提供适切的危疾援助，为长期疾病相关的并发症提供危疾保障。计划提供9种疾病保障，更特别将头号杀手癌症列入危疾保障范围，给您多一重保护。

	危疾	早期危疾
长期疾病相关的并发症	<ul style="list-style-type: none"><li>• 中风</li><li>• 心脏病</li><li>• 冠状动脉手术</li><li>• 肾衰竭</li><li>• 失明</li></ul>	<ul style="list-style-type: none"><li>• 失去一肢</li></ul>
癌症相关疾病	<ul style="list-style-type: none"><li>• 癌症</li></ul>	<ul style="list-style-type: none"><li>• 原位癌</li><li>• 早期恶性肿瘤</li></ul>

若受保人确诊患上受保的危疾及/或早期危疾，我们将向您预支所患上受保疾病的赔偿额(详见危疾保障赔偿一览表)，此赔偿额并不会受已支付的医疗开支赔偿而影响。

保单下对受保疾病已作出的所有预支赔偿合共不可超过原有保额的80%。此外，危疾及人寿保障的现时保额将会因扣除就受保的危疾及/或早期危疾已支付的预支保额赔偿而减少，而危疾及人寿部分之保费亦会根据现时保额按比例减少。

## 人寿保障 助您未雨绸缪

若受保人(即保单内受保障的人士)不幸身故，我们将支付身故赔偿予您指定的保单受益人。身故赔偿将相等于危疾及人寿保障现时保额。

现时保额指我们从原有保额中扣除所有任何因危疾及/或早期危疾而已预支的保额，此现时保额并不会因任何医疗开支赔偿而减少。而原有保额是指您所投保的保障金额。



## AIA「Health & Wellness 360」 全方位照顾预防、保障、 治疗及康复各种需要

AIA明白您越来越注重健康，要真正为您的健康设想，必须为您做得更多，提供一系列额外健康及医疗服务，全方位守护您的健康，陪伴您实践「健康长久好生活」。

我们鼓励您建立健康生活模式，及早预防疾病；即使您不幸患病，于治疗以至康复路上，AIA为您提供多元化医疗增值服务，并与世界多个顶尖的医疗机构及专业服务团队合作，让您得到贴心的支援，尽快重拾健康生活。



### 个人疗程管理服务与复康管理\* (只适用于标准私家房计划)

若您不幸患上严重疾病，我们指定的服务供应商所提供的「个人疗程管理服务与复康管理」会与您在抗病路上并肩同行，照顾您的医疗需要，持续跟进您的病情，并为您量身订造专属的复康计划。

医疗专家会评估您的诊断结果及疗程，您可信赖他们的专业意见，助您怀著信心克服难关。



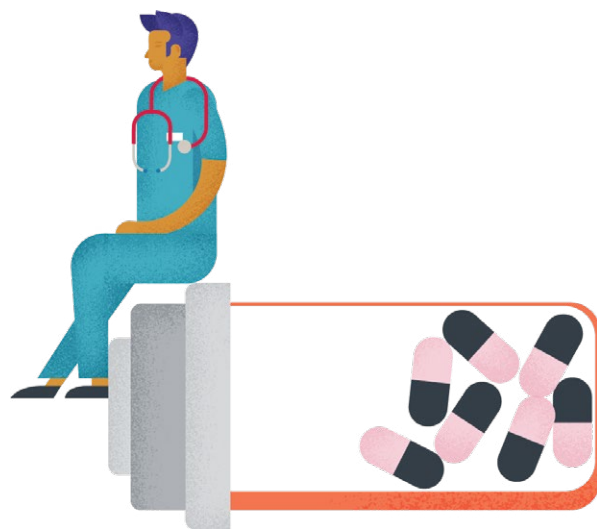
阅览电子版

有关详情，请参阅「个人疗程管理服务与复康管理」单张。



### 环球紧急支援服务

当您身在海外，24小时的「环球紧急支援服务」及支援热线，能助您解决燃眉之急。



\* 此服务由友邦香港指定服务供应商在香港提供，并不适用于澳门区域。

## 灵活计划 配合预算

我们明白每人预算不同，因此本计划特设两种保障组合供您选择，务求能切合您的个人医疗保障需要：

### 计划选项

- 普通房计划
- 标准私家房计划



## 不同货币选择 切合所需

您可根据个人需要，选择以美元或港元作为保单货币。对于在澳门缮发的保单，您更可选择以澳门币作为保单货币。

## 加入 AIA Vitality 健康程式 即享首年保费9折

「AIA Vitality 健康程式」是一项反传统保险概念的健康计划，以奖赏鼓励客户投入健康生活。

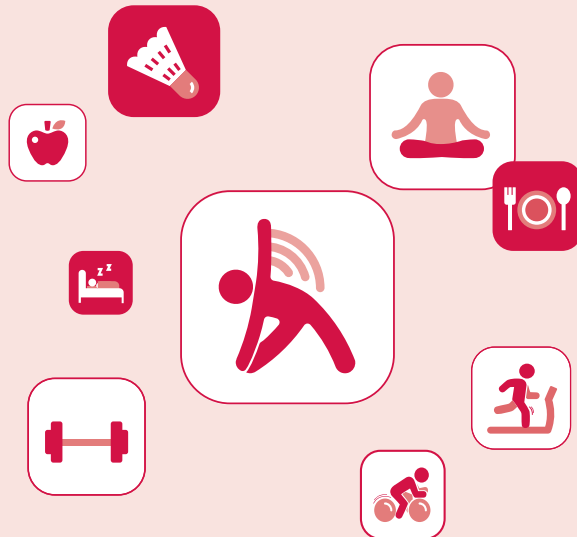
您加入成为会员，便可即时享有「都市三保明珠」医疗危疾保障计划首年保费9折。只要坚持健康生活，更可享每年保费最少9折，及累积「AIA Vitality 健康程式」积分，凭积分换取更多折扣及丰富奖赏，鼓励您活得更健康。

详情请参阅「AIA Vitality 健康程式」单张。

注意：「AIA Vitality 健康程式」并非保险产品，加入须缴交会员年费。



浏览电子版



## 案例

(以下个案及数字乃假设并只作举例说明之用，若以下数值有任何更改，恕不作任何通知。)

保单持有人及受保人：Tom (42岁、非吸烟者)

职业：会计师

家庭状况：已婚、育有两子女

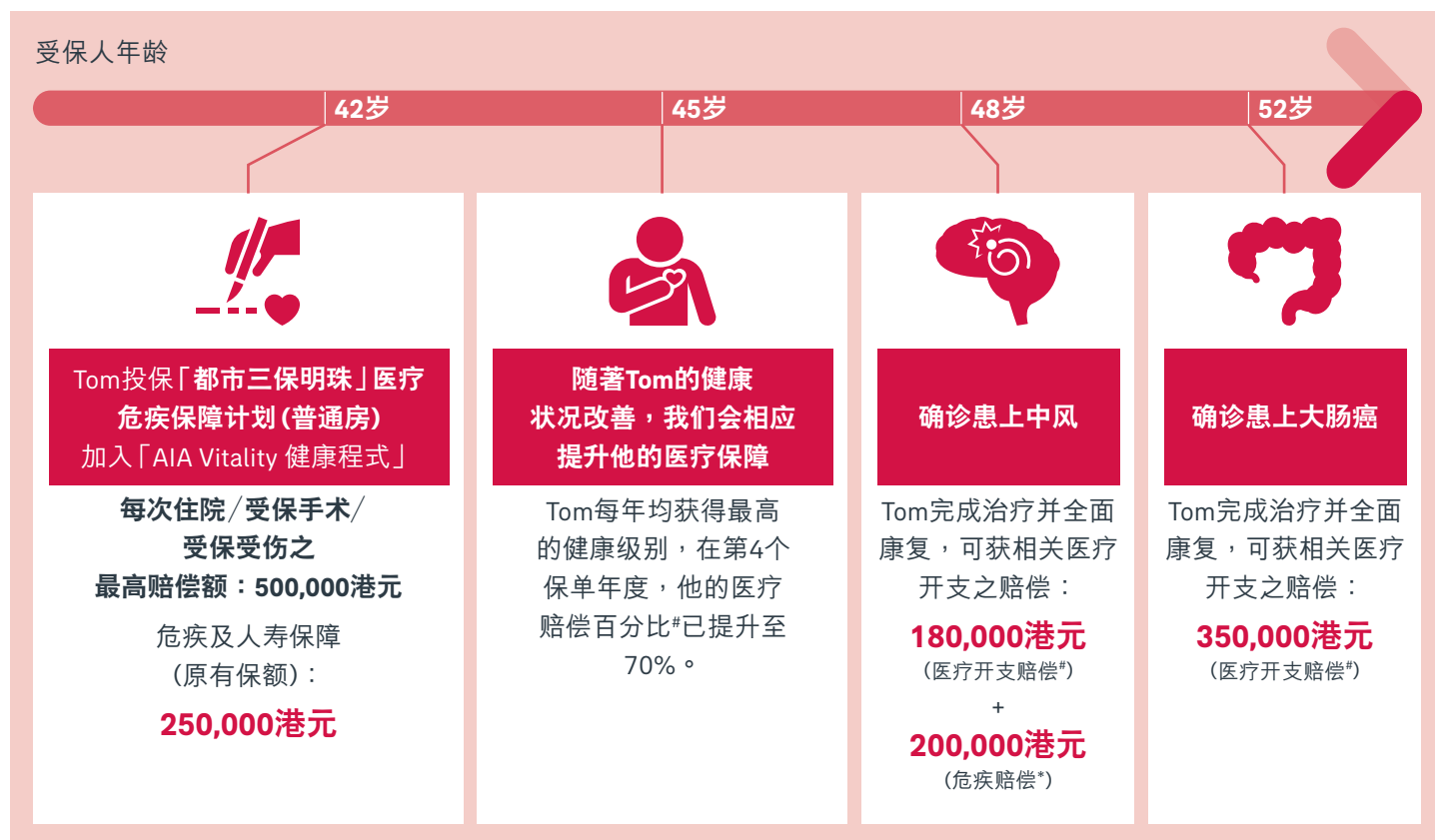


Tom在数年前确诊「三高」疾病，即糖尿病、高血压、高血脂，医疗开支持续上升。作为长期病患者，Tom难以觅得合适的医疗及危疾保障计划，令他的保障出现重大缺口。

可幸，Tom投保AIA的「都市三保明珠」医疗危疾保障计划，为他提供创新全方位医疗、危疾及人寿保障。此外，作为「AIA Vitality 健康程式」会员，他可享「星级自主医疗奖赏」，让他有机会就手术及部分住院费用获得高达70%的赔偿，万一他不幸罹患危疾或身故，亦可获享一笔过赔偿，支持家庭渡过难关。

### 情况：

Tom确诊患上中风及大肠癌，并分别就中风及大肠癌提出**医疗开支及危疾保障**索赔。



Tom最高可获得每次住院医疗开支赔偿额**500,000港元**及危疾保障赔偿**200,000港元**<sup>\*</sup>

### 备注：

<sup>#</sup> 赔偿百分比将根据年度健康评核结果及上一个保单年度于「星级自主医疗奖赏」所达到的健康级别，而每年会向上或向下调整。赔偿百分比最高可调高至70%。

<sup>\*</sup> 相等于原有保额的80%。保单下就危疾及早期危疾的预支赔偿最多为原有保额的80%，并受限于最多各1次预支赔偿。

有关「星级自主医疗奖赏」之计算，请参阅第14页之「投入健康生活提升医疗赔偿」。

## 医疗赔偿保障一览表

赔偿项目第1-15项均须符合医疗所需和合理及惯常的原则，详情请参阅「重要资料」下的「产品限制」第2项。

 需要医生签发的转介信

		普通房		标准私家房	
		美元	港元/澳门币	美元	港元/澳门币
适用于 赔偿项目 第1 - 15项	每次住院/ 受保手术/ 受保受伤之最高赔偿	62,500	500,000	187,500	1,500,000
	个人终身赔偿限额 (适用于受保人在刚达至之保单周年日的年龄为 75岁或以上)	150,000	1,200,000	450,000	3,600,000
地域保障范围		全球			

	最高限额			
	普通房		标准私家房	
	美元	港元/澳门币	美元	港元/澳门币
<b>I. 每日病房及膳食费用及医生巡房费赔偿</b>				
1. 每日病房及膳食费用赔偿 (每日)	63	504	238	1,904
	每次住院最长可达90日			
2. 医生巡房费 (每日)	63	504	238	1,904
	每次住院最长可达90日			
<b>II. 其他住院赔偿及手术费赔偿</b>				
 3. 专科医生费用	受理医疗开支的55% (「星级自主医疗奖赏」: 加入「AIA Vitality 健康程式」, 改善您的健康状况及提升您的医疗赔偿百分比至最高70%)			
4. 住院杂费赔偿				
 5. 深切治疗费用赔偿				
6. 住院陪床惠益				
7. 手术费				
8. 麻醉师费用				
9. 手术室费用				



## 医疗赔偿保障一览表 (续)

赔偿项目第1-15项均须符合医疗所需和合理及惯常的原则，详情请参阅「重要资料」下的「产品限制」第2项。

 需要医生签发的转介信

	最高限额			
	普通房		标准私家房	
	美元	港元/澳门币	美元	港元/澳门币
<b>III. 其他医疗赔偿</b>				
<b>10. 意外急症门诊治疗费用赔偿</b> (每次受保受伤)	500	4,000	1,188	9,504
 <b>11. 手术后家中看护惠益</b> (每次) - 出院后31日内	31	248	125	1,000
限每日1次，每次住院最多15次				
 <b>12. 脊椎/物理治疗师诊费</b> (每次) - 出院后90日内	25	200	50	400
限每日1次，每次住院最多10次				
<b>13. 手术前/后门诊谘询</b> (每次)	63	504	300	2,400
入院或受保日间手术前14日内1次 出院或受保日间手术后31日内1次				
 <b>14. 精神疾病或神经疾病惠益</b> (每次住院)	1,250	10,000	1,875	15,000
每次住院最长可达30日				
 <b>15. 长期治疗赔偿：化疗(包括标靶治疗)、电疗及肾脏透析</b> (每次受保疾病/受保受伤)	5,000	40,000	15,000	120,000
<b>IV. 其他赔偿项目</b>				
<b>16. 医疗意外事故惠益</b> 如受保人因医疗失误而直接导致在30日之内身故， 受益人可获额外医疗意外事故惠益	11,000	88,000	44,000	352,000
<b>17. 环球紧急支援服务</b> (至受保人满75岁的保单周年日为止)	625,000	5,000,000	625,000	5,000,000
a. 紧急医疗运送	以个人计	以个人计	以个人计	以个人计
b. 运返遗体				

## 危疾保障赔偿一览表

受保疾病	预支赔偿额			
	普通房		标准私家房	
	美元	港元/澳门币	美元	港元/澳门币
<b>危疾及人寿保障的原有保额</b>	31,250	250,000	125,000	1,000,000
<b>6种危疾 (原有保额的80%)</b>				
<ul style="list-style-type: none"> <li>• 癌症</li> <li>• 中风</li> <li>• 心脏病</li> <li>• 冠状动脉手术</li> <li>• 肾衰竭</li> <li>• 失明</li> </ul>	25,000	200,000	100,000	800,000
<b>3种早期危疾 (原有保额的16%)</b>				
<ul style="list-style-type: none"> <li>• 原位癌</li> <li>• 早期恶性肿瘤</li> </ul>	5,000	40,000	20,000	160,000
	每项疾病个人最高赔偿限额为400,000港元/50,000美元			
<ul style="list-style-type: none"> <li>• 失去一肢</li> </ul>	5,000	40,000	20,000	160,000

**注：**

- 危疾下「癌症」的保障范围不包括早期甲状腺肿瘤(TNM评级为T1N0M0或以下级别)；早期前列腺肿瘤(TNM评级为T1a/T1b或以下级别)；被分类为RAI级别III以下的早期慢性淋巴性白血病；非恶性黑素瘤的皮肤癌；与人体免疫力缺乏病毒(HIV)感染同时存在的任何癌症；及任何癌前病变、非侵略性癌或原位癌。
- 「原位癌」保障包括于下列任何受保器官群组之原位癌：(a)乳房；(b)子宫或子宫颈；(c)卵巢及/或输卵管；(d)阴道或外阴；(e)大肠或直肠；(f)阴茎；(g)睾丸；(h)肺；(i)肝；(j)胃或食道；(k)泌尿道或膀胱；或(l)鼻咽。
- 「早期恶性肿瘤」是指出现以下任何一种的早期恶性肿瘤情况：(a)甲状腺肿瘤(TNM评级为T1N0M0级别)；(b)前列腺肿瘤(TNM评级为T1a/T1b级别)；(c)被分类为RAI级别I或II的早期慢性淋巴性白血病；或(d)非黑色素瘤的皮肤癌。
- 危疾赔偿将扣除任何因早期危疾已预支的赔偿。本保单的预支赔偿合共不可超过原有保额的80%。
- 早期危疾合共可获1次预支赔偿，而危疾合共亦可获1次预支赔偿。
- 有关受保疾病之定义，请参阅保单契约。

## 重要资料

*此产品简介并不包含保单的完整条款，并非及不构成保险契约的一部分，是为提供本产品主要特点概览而设。本计划的精确条款及条件刊载于保险契约。有关此计划条款的定义、契约条款及条件之完整叙述，请参阅保单契约。如欲在投保前参阅保险合同之样本，您可向AIA索取。此产品简介应与包括本产品附加资料及重要考虑因素的说明文件(如有)及有关的市场推广资料一并阅览。此外，请详阅相关的产品资料，并在需要时咨询独立的专业意见。*

本计划为保险计划，并不包括任何储蓄成分。所有缴付的保费都用作提供保险及相关开支的用途。

此产品简介只于澳门派发。

### 主要产品风险

1. 您需为此计划缴付保费直至85岁，或需要为此附加契约缴交保费直至其所附加于之基本计划终止。若您于保费到期日后31日内仍未缴交保费，此保单将会被终止，同时您/受保人也会失去保障。

2. 您可以书面形式通知本公司申请终止您的保单。另外，如以下任何一种情况发生，我们将会终止此计划，而您/受保人将失去保障：

- 受保人身故；
- 于保费到期日后31日内仍未缴交保费；
- 如本计划以附加契约形式附加至基本计划，而该基本计划已被终止；或
- 受保人85岁生日后首个保障周年日

在此计划下，若受保人年满75岁生日后的首个保单周年日起所支付的医疗赔偿总和已达至个人终身赔偿限额，我们将会取消此计划的医疗保障，同时您/受保人也会失去医疗保障。然而，危疾保障，早期危疾保障及身故赔偿将不受影响。

3. 此计划由我们承保，因此您受我们的信贷风险所影响。若我们无法按保单的承诺履行其财务责任，受保人可能损失其保障而您亦可能损失保单年度余下已缴的保费。

4. 若保险计划的货币并非本地货币，您须承受汇率风险。汇率会不时波动，您可能因汇率之波动而损失部分的利益价值，而往后缴交的保费(如有)亦可能会比缴交的首次保费金额为高。您应留意潜在的汇率风险并决定是否承担该风险。

5. 通胀会导致未来医疗费用增加。因此，本计划的赔偿金额以及未来保费率都有可能受调整，以反映通胀(有关首年保费详情，请参阅由您的财务策划顾问所提供之年供保费表)。

6. 总应付保费可能高于赔偿金额。

### 主要不保事项

就此计划的医疗保障而言，我们不会保障下列任何一项或由下列任何一项引致的任何事故：

- 任何非医疗所需的治疗、检验、服务或物品
- 任何受保前已存在的疾病，除非(1)该情况或疾病已于投保申请或健康证明完整及真实地披露；及(2)本公司并没有就该情况或疾病在不保事项批注列明任何不保事项
- 自毁、故意伤害自己的行为或滥用药物
- 战争、军事行动、罢工、暴动及骚乱，违法或意图违法行为或拒捕
- 怀孕、流产、分娩、堕胎或其他生育相关的并发症，精神病或精神分裂(精神疾病或神经疾病惠益除外，详见保障一览表第14项)
- 美容或整形手术，牙科护理或手术，屈光障碍及矫正辅助仪器(因意外伤害而必须接受治疗除外)，健康检查，复康或疗养

就此计划的危疾保障而言，我们不会保障下列任何一项或由下列任何一项引致的任何事故：

- 投保前已首次出现征状或病征的疾病或因此而引致的手术，除非(1)该情况或疾病已于投保申请或健康证明完整及真实地披露；及(2)本公司并没有就该情况或疾病在不保事项批注列明任何不保事项；
- 保单生效后90日内已出现征状或病征的疾病或因此而引致的手术；
- 任何因艾滋病(AIDS)或人体免疫力缺乏病毒(HIV)感染导致受保人罹患的癌症；及
- 自致之伤害。

上述只供参考，有关全部及详细不保事项，请参阅此计划之保单契约。

## 保费调整及产品内容改动

### 1. 保费调整

为了持续向您提供保障，我们会每年复核您计划下的保费。如有需要，我们会于保单年度结束时作出相应调整。我们在复核时会考虑的因素包括但不限于：

- 此计划下所有保单的理赔成本及未来的预期理赔支出，反映
  - 适用于医疗保障：医疗趋势、医疗成本通胀和产品内容改动所带来的影响
  - 适用于危疾及人寿保障：死亡/受保疾病受保手术发生率之改变所带来的影响
- 过往投资回报及产品相关资产的未来展望
- 退保以及保单失效
- 与保单直接有关的支出及分配至此产品的间接开支

### 2. 产品内容改动

我们保留每年更改医疗保障的利益、条款及细则及/或产品内容之权利，以配合医疗科技的进步，持续为您提供保障。

如有任何更改，我们会在续保或保单年度终结前30日以书面通知您。

## 产品限制

以下限制适用于医疗保障：

### 1. 指定项目的保障会于以下日期生效：

项目	生效日期 (由保障生效后起计)
意外受伤	即时
疾病	30日
有关扁桃腺、腺样增殖体、疝气或女性生殖器官疾病而进行的检验/治疗/手术	120日

### 2. 我们只会根据「医疗所需」和「合理及惯常」的原则，为受保人所需支付的费用及/或开支作出赔偿。

「医疗所需」是指医疗服务、诊断及/或治疗：

- 与专业医疗惯例一致；
- 均为必须；及
- 不可以在较低医疗护理水平的情况下进行。

实验性、普查及属预防性质的服务或物品并不视作「医疗所需」。

「合理及惯常」是指：

- 医疗服务、诊断及/或治疗乃为「医疗所需」并符合良好医疗惯例标准；
- 所需要的医疗服务费用及住院时间不超过当地提供类似治疗的一般服务标准；及
- 不包括任何因为有保险才会衍生的费用。

若任何住院/医疗收费并非「合理及惯常」收费，我们有权调整任何或所有就该等收费应支付的利益。

## 「都市三保明珠」医疗危疾保障计划

3. 除急症门诊治疗费用赔偿(只限意外)(保障一览表第10项)及长期治疗赔偿(保障一览表第15项)外,在一般情况下,各保障限额须以「同一次住院」及「同一次手术」为原则。

「同一次住院」是指因同一次受保受伤、受保疾病或其并发、续发的情况而引致两次或以上的住院,而此等住院相距上一次已赔偿或可索赔的住院不超过90天。住院赔偿之限额将根据此原则计算。

「同一次手术」是指因相同或相关之受保受伤、受保疾病或其并发、续发的情况而引致两项或以上的手术,而所进行的手术彼此相距上一次已赔偿或可索赔的受保手术不超过90天。

4. 不论受保人在住院期间入住任何病房级别,他都会获得保障。然而,如受保人所入住的病房级别较所选计划相对应的病房级别为高,他所获的赔偿额将会减少。在此情况下,赔偿额将会按以下基数作出调整:

受保人入住的医院就所选计划相对应的病房级别  
每日收费

=

受保人入住病房的每日收费

5. 如资格费用已获任何法律,或由任何政府、雇主、第三方或我们所提供的医疗或保险计划赔偿,该费用将不会于此计划下作出赔偿。
6. 「个人疗程管理服务与复康管理」(只适用于标准私家房计划)并非保单保障内容,我们有权随时更改或撤销该等服务而毋须另行通知,并保留绝对决定权。AIA概不负责或承担他们的医疗建议、意见、服务或治疗的任何行为、疏忽或遗漏的责任。
7. 环球紧急支援服务为额外保障,此服务由第三方公司提供。AIA概不负责或承担他们的医疗建议、意见、服务或治疗的任何行为、疏忽或遗漏的责任。AIA保留修改、暂停或终止该等服务的权利,恕不另行通知。

## 索赔过程

如在接受治疗或手术前需查询有关索赔资格、可赔偿金额估算、赔偿限额或回复此类查询的时限之服务承诺,请致电(853) 8988 1822 (澳门)联络我们。

如要就此计划下的医疗保障索赔,您须于受保事故发生后的20日内以书面通知我们,并于90日内递交所需表格及文件证明。您可向您的财务策划顾问索取赔偿申请表,或致电AIA客户热线(853) 8988 1822 (澳门),又或亲身莅临友邦客户服务中心。如欲知更多有关索赔事宜,可浏览本公司网页 [www.aia.com.hk](http://www.aia.com.hk) 内的索赔专区。

## 自杀

若受保人于保单生效起计一年内自杀身亡,我们就此保单的赔偿责任只限退还扣除所有未偿还的欠款额后已付的危疾及人寿保障相关的保费(不包括利息)。

## 不得提出异议

除欺诈或欠交保费外,在受保人生存期间如此保单由保单生效日期起持续生效超过两年后,我们不会就此计划下的危疾及人寿保障有效性提出异议。此条文并不适用于任何提供意外、住院或残废保障的附加契约。

## 取消投保权益

您有权以书面通知我们取消保单并取回已缴保费。有关书面通知必须由您签署,并确保由交付新保单或冷静期通知书给您或您指定代表之日紧接起计的21个历日内(以较先者为准),呈交至澳门商业大马路251A - 301号友邦广场2楼201室之友邦保险(国际)有限公司客户服务中心。

请即联络您的财务策划顾问或致电AIA客户热线了解详情

澳门  (853) 8988 1822

 [aia.com.hk](http://aia.com.hk)



AIA Hong Kong and Macau 



AIA\_HK\_MACAU 



# 投入健康生活 提升医疗赔偿

(「AIA Vitality 健康程式」会员尊享)

作为「AIA Vitality 健康程式」会员，除了即享首年保费9折及一系列合作夥伴提供的奖赏和优惠之外，您亦可额外获享「星级自主医疗奖赏」。随著您的健康状况改善，「星级自主医疗奖赏」会进一步提升您的医疗保障。您于首个保单年度的医疗赔偿百分比为55%，我们会因应您的健康状况，每年调整您的医疗开支之赔偿百分比<sup>^</sup>。您只需让我们每年了解您的健康状况，就有机会提升您的医疗开支赔偿百分比至高达70%。立即展开健康生活，赚取奖赏！

<sup>^</sup> 适用于「医疗赔偿保障一览表」第3-9项



在每个保单年度终结前的180天内测试您的血糖、血压、胆固醇及BMI水平，并成功上传结果，可赚取相应积分。

检查项目	范围	健康积分
糖化色素 (反映您过去3个月的平均血糖水平)	< 7%	100
	7% - 9%	80
	> 9%	0
血压 (mmHg)	< 140/90	25
	<= 150/94	15
	其他范围	0
总胆固醇 (mmol/L)	3.6 - 5.19	25
	5.2 - 6.2	15
	其他范围	0
BMI (体脂比例)	18.5 - 27.9	25
	28 - 32	15
	其他范围	0

将您所得的积分相加，即可了解您的健康级别。

总健康积分	健康级别
< 75	★
75 - 134	★★
135 - 164	★★★
>= 165	★★★★

您下一个保单年度的医疗赔偿百分比将按您的健康级别而调整，请参考以下准则。您所获享的医疗赔偿百分比不会低于55%，而且最高可达70%。

### 下一保单年度的医疗赔偿百分比调整

现年之医疗赔偿百分比	★	★★	★★★	★★★★
55%	0	+5%	+5%	+5%
60%	-5%	0	+5%	+5%
65%	-5%	-5%	0	+5%
70%	-5%	-5%	-5%	0

若用作订定健康级别的所需文件并没有于保单周年日前的指定时间内递交予我们，我们将于该保单周年日调低赔偿百分比5%，惟赔偿百分比均不会少于55%。

若您的「AIA Vitality 健康程式」会籍因任何原因终止，您的「星级自主医疗奖赏」亦将同时终止，赔偿百分比将调整为55%。

「星级自主医疗奖赏」有其独立的条款及细则规管健康级别。公司有权自行决定修改「星级自主医疗奖赏」的规则、程序、特点以及相关的条款及细则。「星级自主医疗奖赏」的条款及细则与「AIA Vitality 健康程式」的条款及细则完全独立，并附加于后者。







友邦保险(国际)有限公司  
(于百慕达注册成立之有限公司)

**「合理及惯常」收费常见问题**

**Q1. 如何厘定「合理及惯常」收费？**

「合理及惯常」收费适用于实报实销保障项目包括医生巡房费、手术费及麻醉师费。参考收费是以客户入住的病房类别如下计算：

收费项目	「合理及惯常」收费的参考因素
医生巡房费	相等或少于住房费
手术费	相关医院网页提供的手术费
麻醉师费	手术费之35%

**Q2. 若入住的病房类别低于保障范围的病房类别，如何厘定「合理及惯常」收费？**

若选择入住低于保障范围的病房类别，我们会参考您所选择的计划级别/保障病房级别的「合理及惯常」收费，赔偿合格费用，详情如下：

所选的计划级别/保障病房级别	客户实际入住病房级别	「合理及惯常」收费的参考病房级别
标准私家房	半私家病房或普通病房	标准私家病房
半私家病房	普通病房	半私家病房

**Q3. 若所递交的医生收费索赔金额高于「合理及惯常」收费，如何厘定「合理及惯常」收费？**

若所递交的医生收费索赔金额高于「合理及惯常」收费，我们会向相关医院索取住院记录及手术记录以了解手术的复杂程度及手术进行中是否有并发症以导致手术费偏高：

- 若有关记录能够显示导致手术费遍高的原因，我们将以递交的医生收费金额作赔偿；
- 若有关记录未能显示个中原因，我们将调整有关医生收费至「合理及惯常」收费。

**Q4. 是否有其他参考因素以厘定「合理及惯常」收费？**

除上述提及的参考因素之外，我们亦会查阅相关医院的网页有否提供相关手术的收费从而厘定「合理及惯常」收费：

- 若有提供，我们会以该医院网页内列出的相关手术的收费作为「合理及惯常」收费；
- 若没有提供，我们会以本公司的「常见手术价格参考列表」作为「合理及惯常」收费。

如需了解更多，请参考背页的「合理及惯常」收费的说明例子。

## 「合理及惯常」收费常见问题

## Q5. 如何预先了解「合理及惯常」收费？

客户可透过申请「预先批核」服务(适用于有此服务的產品)，预先了解：

- 将进行的医疗程序或手术是否受保；
- 医生巡房费是否合理；及
- 相关医疗程序或手术可获索赔的合资格金额。

此项服务可帮助您更有效地掌握及计划其治疗。

除透过申请「预先批核」服务外，客户如欲对「合理及惯常」收费作一步了解，亦可联络您的财务策划顾问或致电AIA客户热线。

## 「合理及惯常」收费的说明例子

(以下个案及数字乃假设并只作举例说明之用，若以下数值有任何更改，恕不作任何通知。)

## 个案背景

入院原因：	乳房原位癌
病房级别：	标准私家病房
留院日数：	5日
接受手术：	改良根治性乳房切除手术
住院总收费：	384,000港元
保障计划：	一份全数赔偿主要保障项目之医疗保险

上述只载有一般资料只作举例说明之用，并有可能包括一些不适用于相关特定保险产品的保障/保障额。就相关保险产品的详情，包括产品特点、条款及细则、不保事项及主要产品风险，请参阅相关产品之产品简介及保单契约。

## 「合理及惯常」参考收费

保障项目	标准私家房的「合理及惯常」收费
手术费	94,000
麻醉师费 手术费之35%	32,900

保障项目	索赔金额(港元)	赔偿金额(调整至「合理及惯常」收费)(港元)
住房及膳食费	19,500	19,500
医生巡房费	19,500	19,500
住院杂费	35,000	35,000
手术费	200,000	94,000
麻醉师费	70,000	32,900
手术室费	40,000	40,000
总额	384,000	240,900

合共赔偿金额(港元)	240,900
未能获得赔偿金额(港元)	143,100

## 注意事项：

- 所有合格的索赔将根据利益一览表所载之保障限额支付赔偿。所有合格的索赔只限于医疗所需之服务、符合「合理及惯常」的原则及必须符合保单内列出之条款、不保事项及其他限制。

若想了解本公司产品之过往保费调整率，阁下可浏览网址<https://www.aia.com.hk/zh-cn/our-products/further-product-information/macau-medical-products/medical.html> 作参考用途。

请即联络您的财务策划顾问或致电AIA客户热线了解详情

澳门 (853) 8988 1822  
aia.com.hk



AIA Hong Kong and Macau



AIA\_HK\_MACAU

