

人寿保险 – 危疾保障

「爱伴航」 / 「爱伴航 – 首护挚宝」

ON YOUR SIDE PLAN (OYS) / ON YOUR SIDE PLAN – FIRST GIFT (OYSFG)

面对无常时刻 给您和家人多重支持

「爱伴航」 / 「爱伴航 – 首护挚宝」为您提供高达原有保额900%的保障，即使不幸患上癌症、心脏病、中风和脑退化疾病等危疾，或要入住深切治疗病房留医，您也能得到保障。此计划是您的人生旅途航行的可靠夥伴，助您拥抱无忧未来。



阅览电子版

AIA Vitality
健康程式

友邦保险(国际)有限公司
(于百慕达注册成立之有限公司)



健康长久好生活

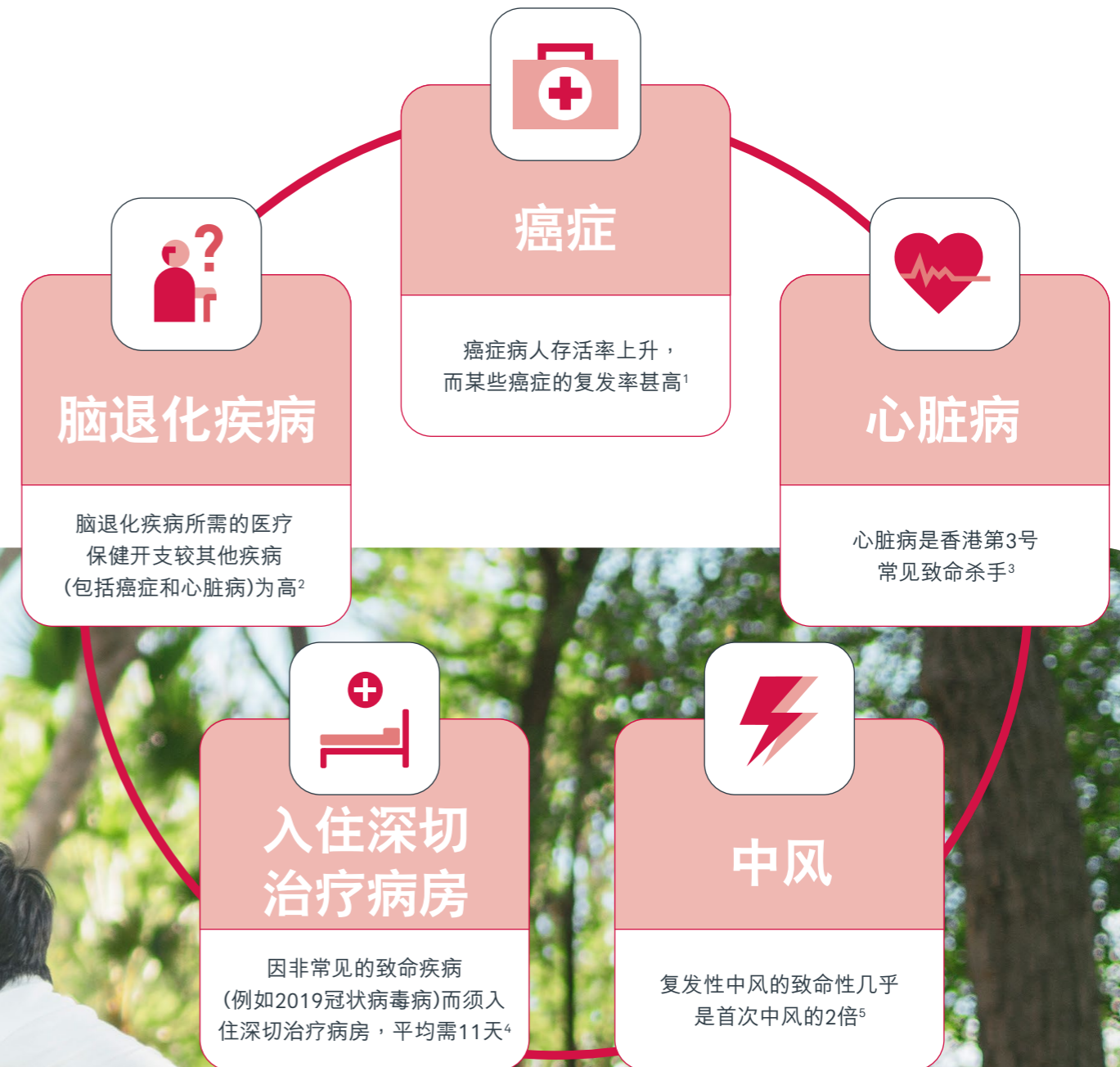
严重疾病随时改写您的人生

健康威胁不停演变，我们天天面临风险。

繁忙的都市生活、沉重的工作压力、不定时的作息时间及不节制的饮食习惯，常常带来健康问题，患上危疾的风险亦相应增加。尽管长者较常罹患癌症、心脏病、中风或脑退化疾病等常见严重疾病，然而近年这类疾病有年轻化趋势，不容忽视。随著医学昌明，危疾的死亡率虽然已逐步下降，但在康复期间须应付的医疗和药物开支，仍为患者及其家人带来沉重且长远的经济负担。

「AIA」、「本公司」或「我们」是指友邦保险(国际)有限公司(于百慕达注册成立之有限公司)。

您可知... 道...



计划特点



115种受保疾病

涵盖58种危疾(包括57种严重疾病及1种非严重疾病)、44种早期危疾及13种严重儿童疾病



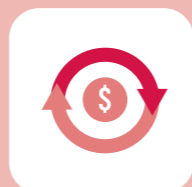
保障入住 深切治疗病房

特设两个赔偿级别，保障因危疾以及其他健康问题(包括传染病和受伤)而入住深切治疗病房



专为指定危疾 设有多重赔偿

针对癌症、心脏病、中风及脑退化疾病提供合共高达7次赔偿



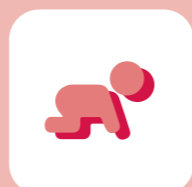
持续癌症保障

增设长达100个月的癌症现金赔偿作长期支援



无间断终身支援 脑退化疾病

终身年金保障以支援治疗脑退化疾病所需的长期支出



首护您的挚爱

让您的宝宝出生后即时获得保障，无惧先天性疾病和危疾



提供全面危疾保障 包括入住深切治疗病房

「爱伴航」/「爱伴航-首护挚宝」是一份分红保险计划，就115种受保疾病及入住深切治疗病房提供保障。此计划同时提供终身人寿和危疾保障，以及累积财富的机会，同时亦专就癌症、心脏病、中风和脑退化疾病(即亚尔兹默氏病/ 不可还原之器质性脑退化疾病)提供多重保障。总赔偿额合共可高达原有保额的900%。

总共
115种疾病

58
种危疾

(包括57种严重疾病及1种非严重疾病)

+

44
种早期危疾

+

13
种严重
儿童疾病

+ 入住深切治疗病房可获保障

赔偿总额：
高达**900%**原有保额⁺

癌症
—高达—
600%

+

心脏病及中风
—合共高达—
200%

+

脑退化疾病
— —
100%

⁺ 除以上900%赔偿总额外，我们会就脑退化疾病终身年金赔偿及升级保障支付额外赔偿。



保障概览

若投保人确诊任何受保的严重疾病、非严重疾病、早期危疾、严重儿童疾病或入住深切治疗病房(符合特定条件)，我们会按第28至29页的保障疾病赔偿一览表支付赔偿额及相应的非保证终期分红(如有)。当基本保单已生效满5年，非保证终期分红(如有)会每年最少公布1次。

保障期内，以上保障均会就每种受保疾病(原位癌除外)及每个级别的深切治疗保障赔偿支付最多1次预支赔偿；就原位癌而言，则会按不同器官合共支付最多2次预支赔偿。

在保单下，以上保障的赔偿总额不能超过原有保额的100%(不包括任何终期分红)。此外，基本保单的现时保额将会因扣除已支付的预支赔偿而减少，将来的保费、保证现金价值及任何终期分红亦会相应减少。当预支赔偿合共达至原有保额的100%，保证现金价值将随现时保额递减至零，而终期分红将不会再公布。

就入住深切治疗病房提供预支赔偿

除了罹患危疾外，感染传染病、受伤，甚至罹患罕见致命疾病(例如2019冠状病毒病)的病人，也可能要入住深切治疗病房，并需要使用侵入性维生支持的治疗。因此，「爱伴航」特别设有两个级别的**深切治疗保障赔偿**，让您在任何情况下都能获得保障。



2019冠状病毒病患者平均住院约 **11天**⁷

约有 **16%** 2019冠状病毒病患者须入住深切治疗病房⁸

级别一



入住深切治疗病房及使用侵入性维生支持的治疗连续 **72** 小时或以上

高达 **20%**
原有保额⁹

级别二



入住深切治疗病房及使用侵入性维生支持的治疗连续 **120** 小时或以上，并接受复杂手术

高达 **100%**
原有保额



保障概览

在级别一深切治疗保障赔偿下，如投保人连续入住深切治疗病房及使用侵入性维生支持的治疗72小时或以上，可获预支原有保额的20%⁹。

如在香港及澳门以外地区入住深切治疗病房，级别一的赔偿额则会调低至原有保额的10%。

在级别二深切治疗保障赔偿下，如投保人连续入住深切治疗病房及使用侵入性维生支持的治疗120小时或以上，并于期间接受复杂手术(按自愿医保计划中的手术表分类¹⁰)，可获预支原有保额的100%，须扣减任何已支付的预支赔偿。





多重赔偿 倍感安心

尽管现今的危疾患者在首次确诊后，已较过往的患者存活得更久，然而一些危疾的复发率仍然高企¹，令人忧虑。

心脏病、中风及脑退化疾病同属香港常见危疾，患者并非仅为长者，而且发病率亦正逐年增加¹¹。

「爱伴航」设有特选危疾七重赔偿，针对癌症、心脏病、中风及脑退化疾病提供保障，以减轻您的财务重担，让您专注康复。



保障概览

当您的索赔已达至原有保额的100%，您将获豁免将来应缴的保费。其后，特选危疾七重赔偿会就癌症(包括之前受保的癌症或新受保的癌症的持续、转移或复发)、心脏病、中风或脑退化疾病支付最多7次赔偿，每次赔偿为原有保额的100%。

特选危疾七重赔偿保障至受保人85岁。与严重疾病赔偿合计，最高赔偿次数不可超过相关疾病的限额(见右页)。

每次索赔之间的等候期*为1年。如先后2次索赔均为癌症，等候期则为3年。



卵巢癌的复发率可高达**85%**;
前列腺癌的复发率可高达**48%**¹²

每**5**名心脏病患者中便有**1**名
为**40**岁或以下¹³

每**10**名年逾**70**岁的长者中，
便有**1**名患上脑退化疾病¹⁴

首次

额外多达7次赔偿

危疾赔偿

〈特选危疾七重赔偿〉



赔偿高达**8**次

* 其后每次就心脏病提出索赔，须为新确诊的另一次心脏事故，并须提供全新诊断证明，以确定符合保单契约下有关心脏病之定义。其后每次就中风提出索赔，须为新确诊的另一次脑血管意外或事故及因此产生新或更严重的神经功能性障碍，并须提供全新诊断证明，以确定符合保单契约下有关中风之定义。受保人须证明其在30分为满分的简短智能测验(MMSE)中取得10分或以下，方符合特选危疾七重赔偿下亚尔兹默氏病/ 不可还原之器质性脑退化疾病的索赔资格。若上一次索赔为早期危疾、严重儿童疾病、非严重疾病或级别一深切治疗保障赔偿，则不设等候期。有关保障疾病之定义，请参阅保单契约。

持续癌症现金选项 财务预算更添灵活

当重大疾病赔偿或特选危疾七重赔偿已就癌症作出赔偿，您可选择以持续癌症现金选项收取每月现金，以应付持续的治疗开支及弥补损失的收入，享有更大的财务弹性。

癌症治疗漫长：
 乳腺癌治疗长达**5**年或更久¹⁵，
 肺癌治疗则达**3**年以上¹⁶

在手术后5年，**大肠癌第二期及第三期**的复发率分别高达¹⁷：
 **20%-30%** 及  **50%**

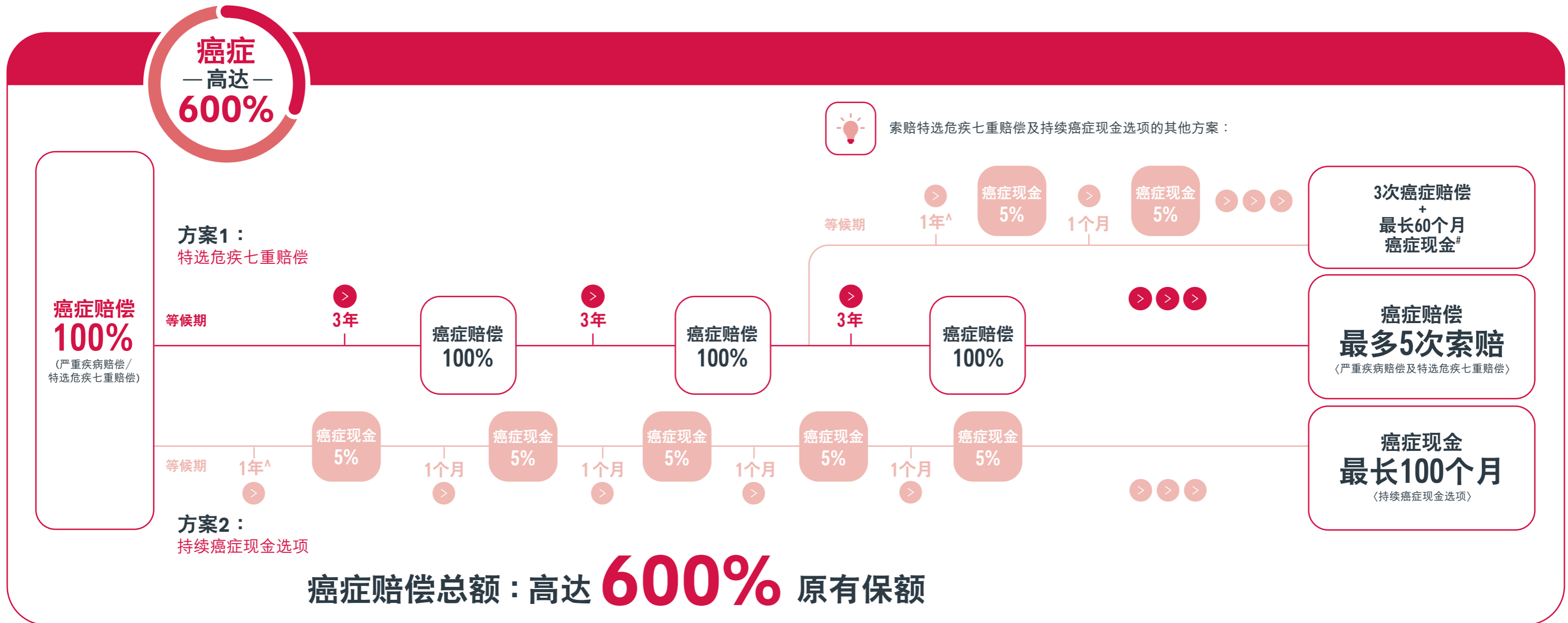


保障概览

相隔1年等候期后[^]，若投保人仍然患有癌症，并就此仍在接受积极治疗¹⁸，或该癌症分类为末期癌症，您可选择每月收取原有保额的5%，最长达100个月或直至投保人年届85岁，以较先者为准。

就重大疾病赔偿、持续癌症现金选项及特选危疾七重赔偿，所有已支付及可支付的合资格癌症赔偿总额最高为原有保额的600%。

保单一旦已就持续癌症现金选项支付赔偿，特选危疾七重赔偿则不会再为任何癌症提供赔偿。



[^] 与上一次癌症确诊日计须相隔1年等候期(如上一次癌症赔偿为重大疾病赔偿或特选危疾七重赔偿)。

[#] 因已就癌症赔偿支付原有保额的300%，在此情况下，持续癌症现金选项的最高可支付赔偿额为余下的原有保额300%，即相等于60个月。

脑退化疾病终身年金赔偿 助您减轻财务压力

亚尔兹默氏病为最常见的脑退化疾病，此病可引致大脑功能衰退，并且不能还原。如能及早诊断，并且持续接受治疗，有助延缓退化¹⁹。

「爱伴航」提供终身年金赔偿，帮助脑退化疾病患者应付长期护理所需的开支。



年逾**85**岁的长者中，每**3**名便有**1**名患上脑退化疾病¹⁴



保障概览

当严重疾病赔偿或特选危疾七重赔偿已就亚尔兹默氏病/ 不可还原之器质性脑退化疾病作出赔偿，我们将于符合指定要求^{*}及其1年等候期后，每年额外支付原有保额的6%，直至受保人身故。

^{*} 受保人须在其85岁生日当天的或紧随的保单周年日前(以较先者为准)，证明其在30分为满分的简短智能测验(MMSE)中取得10分或以下，并须持续递交在生证明。

脑退化疾病
100%

脑退化疾病
100%
原有保额

〈严重疾病赔偿/
特选危疾七重赔偿〉

1年
等候期

年金赔偿
6%
原有保额



年金赔偿
6%
原有保额



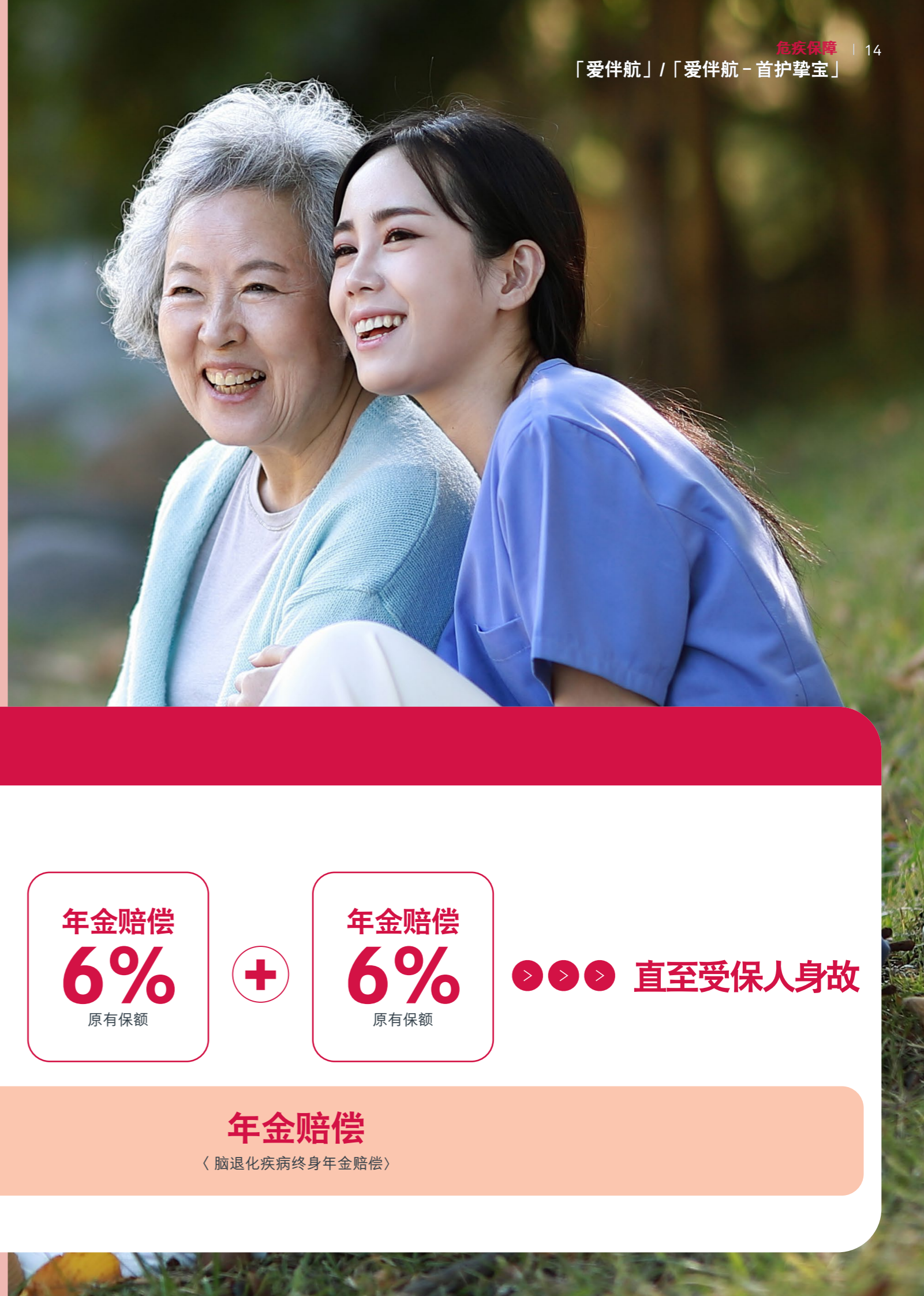
年金赔偿
6%
原有保额



直至受保人身故

年金赔偿

〈脑退化疾病终身年金赔偿〉



案例

(以下个案及数字乃假设并只作举例说明之用，实际终期分红派发并非保证，其金额由AIA全权决定。)



保单持有人及受保人： Ryan (38岁、非吸烟者)
 职业： 销售总监
 家庭状况： 已婚，有两名子女

Ryan作为家庭的经济支柱，深明人生往往变幻无常，因此他希望为潜在的健康威胁做好准备，好好保护挚爱家人，避免财务不稳对家庭造成影响。于是他决定投保「爱伴航」让自己和家人能更有信心克服日后可能面临的挑战。

受保人年龄：



Ryan于首次及第2次索赔中获得的总赔偿额：**202,500美元ⁱⁱ**，加上非保证终期分红(如有)

(他所获的赔偿为原有保额**1.35倍**)

他及后亦可收取每月现金，总额达750,000美元

若Ryan并未在「爱伴航」下作出索赔，直到他年届85岁，保单下的退保发还总额大约是**522,024美元ⁱⁱⁱ**(可高达已缴保费总额的5倍)。



保单持有人及受保人： Ada (40岁、非吸烟者)
 职业： 餐厅老板
 家庭状况： 单身，与退休父母同住

Ada明白疾病在持续演变，尤其过去2年经历了2019冠状病毒病带来的种种不确定，她希望若再有未知疾病出现，自己也有保障。由于父母已经退休，她决定投保「爱伴航」，如不幸因患上不受保疾病而入住深切治疗病房，她也能透过此计划保障自己及家人，同时满足她在储蓄方面的需求。

受保人年龄：



注：

- 在上一次癌症确诊相隔1年等候期后(如上一次癌症赔偿为严重疾病保障或特选危疾七重赔偿)，如受保人仍然患有癌症，并就此仍在接受积极治疗，您可选择于持续癌症现金选项下作出索赔，从而每月得到原有保额5%的赔偿，最长达100个月。更多详情，请参考保障一览部分。积极治疗指整个医疗所需及针对癌症的手术、电疗、化疗、标靶疗程或以上之治疗组合(不包括激素治疗)。持续癌症现金选项保障至受保人85岁，如就此保障提出索赔，受保人须符合15天生存期要求。
- 以上总赔偿额尚未包括非保证终期分红。
- 退保发还总额之金额为预期金额，并非保证。退保发还总额包括保证现金价值(125,454美元)及非保证终期分红(396,570美元)。此金额乃根据现时的分红率计算。现时的分红率并不反映未来表现亦并非保证。业务过去及现有表现不应解读成未来表现的指标。确实支付的终期分红于保单期内或会变更，其金额由AIA全权决定，有可能高于或低于以上所示。保单持有人须于特定保单年度终结时退保方可获取以上所示金额。提取全部退保发还总额后，此保单将会终止。

请注意，当计划下已作出预支赔偿合共达至原有保额100%后，本计划将不会再提供任何终期分红及保证现金价值将随现时保额递减至零。有关产品特点、条款及细则，请参阅本产品简介及保单契约。

上述个案均假设：

- 相关疾病符合保单契约内订明之所要求及条件；
- 保单下没有其他已支付及/或应支付的索赔；
- 在整个保单年期内没有任何现金提取、保单贷款、索赔或减少原有保额，并且所有保费于到期时已被全数缴付；及
- 「AIA Vitality 健康程式」保障增值并不包括于以上个案中。

上述个案所示之所有数字均以四舍五入方式计算至整数。上述个案仅供参考。

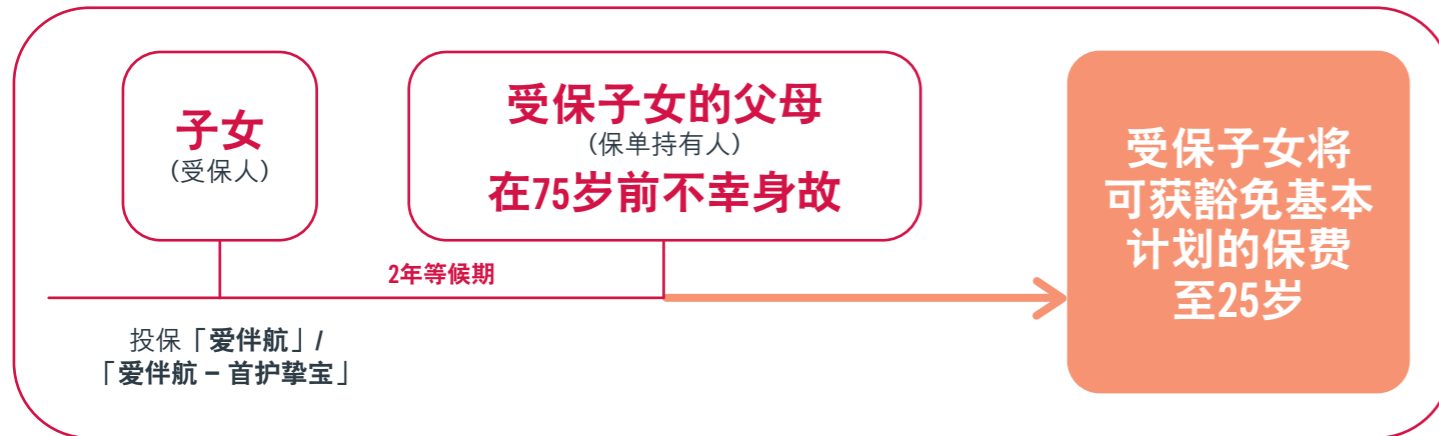
给您更贴心的保障

保障无间断

一旦索赔金额达至原有保额之100%，您无须再缴付基本保单的保费，惟须继续缴交附加契约(如有)的保费，以维持该附加契约继续生效，为您继续提供保障。

加添关爱 守望家人

为确保子女可享无间断的保险保障，父母都会特意寻求付款人保障。一旦父母(保单持有人)身故，「爱伴航」/「爱伴航-首护挚宝」便会提供豁免保费保障，此保障为保单的一部份，保单付款人(即保单持有人)无须缴付额外保费或申报健康状况，让您安心无忧。



市场首创

先天性疾病儿童保障

先天性疾病往往能潜伏多年，并在较年长时病发演变成危疾，然而，保单一般不会为先天性疾病所引致的疾病提供保障。「爱伴航」/「爱伴航-首护挚宝」为您的子女投保时病徵未获发现的先天性疾病所引致的受保危疾提供保障，让您及家人倍添安心。

首10年升级保障

在首10个保单年度，我们会提供**升级保障**，即适用于58种危疾、级别二深切治疗保障赔偿或身故保障的一笔过额外赔偿。此**升级保障**不会因早期危疾、严重儿童疾病和级别一深切治疗保障赔偿的任何预支赔偿而调低。

「爱伴航」的首10年升级保障：

受保人投保时的年龄	赔偿额
30岁或以下	额外50%原有保额
31岁或以上	额外35%原有保额

「爱伴航-首护挚宝」的首10年升级保障为额外50%原有保额，作为婴儿出生后的额外支援。有关出生后首90天保障的详情，请参阅第23页保障一览。

世事难料 应未雨绸缪

若受保人不幸身故，我们将支付相等于现时保额的身故赔偿予您指定的保单受益人。当基本保单生效满5年或以后，非保证的终期分红(如有)亦会与身故赔偿一并支付予受益人。

财富累积 终身受惠

「爱伴航」/「爱伴航-首护挚宝」向您提供保证现金价值，助您累积财富。

当基本保单生效满5年或以后，「爱伴航」/「爱伴航-首护挚宝」会最少每年公布1次非保证终期分红(如有)，助您累积财富。您可于以下情况获发相应的终期分红：保单退保；受保人身故；或当您获支付严重疾病、非严重疾病、早期危疾、严重儿童疾病的赔偿或深切治疗保障赔偿时。

加入 **AIA Vitality 健康程式** 即享10%额外保障

「AIA Vitality 健康程式」是一项反传统保险概念的健康计划，以奖赏鼓励客户投入健康生活。您加入成为会员，便可用于「爱伴航」保单生效时即享有首年额外10%人寿或严重疾病保障(即「AIA Vitality 健康程式」保障增值²)。只要坚持健康生活，更可享每年最少10%额外保障³，及累积「AIA Vitality 健康程式」积分，凭积分换取更多折扣及丰富奖赏，鼓励您活得更健康。

详情请参阅「AIA Vitality 健康程式」的备注部分。

「爱伴航 - 首护挚宝」特别为准父母而设，让他们可为将出世的子女购买保障。由怀孕期第22周起即可投保，即使日后发现患有先天性疾病，子女仍可继续得到保障，让您倍感安心。子女出生后就可取代妈妈成为保单的投保人，获享「爱伴航」所提供的保障(包括第5至14页所述的保障)。

市场首创

危疾保障及储蓄 由初生守护到终身

于怀孕期投保「爱伴航 - 首护挚宝」，为宝宝送上第一份称心厚礼，让您的子女由出生开始就得到危疾保障及储蓄。子女出生后可即时得到受保疾病赔偿额的20%*，即使日后发现患有先天性疾病，子女仍可继续得到保障。此外，计划下的储蓄成份于胎儿在母亲腹中时就已经开始累积，并随年月增长，作为他们成年后的强大后盾。

假如不幸流产、胎死腹中、母亲与孩子不幸一同身故或接受注册专科医生建议的终止怀孕，您可获得已缴总保费的105%，而保单亦会终止。



香港每**500**名婴儿就有**3**名患有先天性心脏疾病²⁰。



早于**34**周出生的早产婴儿可能会出现脑室内出血或颅内出血，于**24**至**26**周出生的婴儿当中，约有三分之一出现此病况。在此周数出生的早产婴儿还有另一风险，他们或会患上早产婴儿视网膜病变，而此眼疾有可能导致失明²¹。



出生体重过轻的婴儿有较高风险出现呼吸道感染、学习障碍和失明，甚至需要即时住院治疗多月²²。

怀孕阶段



出生后



投保人	母亲	初生子女 [◇]
流产/ 胎死腹中/ 接受注册专科医生建议的终止怀孕	特惠恩恤退还保费赔偿相等于105% 「爱伴航 - 首护挚宝」 的已缴保费总额	不适用
受保疾病	不适用	<ul style="list-style-type: none"> 出生90天内，支付受保疾病赔偿额[★]的20%；或 出生90天后，全数支付受保疾病赔偿额[★]
身故	特惠恩恤退还保费赔偿相等于105% 「爱伴航 - 首护挚宝」的已缴保费总额 (只适用于母亲与孩子一同身故)	<ul style="list-style-type: none"> 出生180天内，支付身故赔偿的20%；或 出生180天后，支付100%身故赔偿

* 出生90天后即享全部保障。

◇ 投保人(即保单内受保障的人士)泛指已出生的受保子女。

▲ 详情请参阅保障疾病赔偿一览表。若于出生首90天内就深切治疗保障赔偿(及任何相应之可支付升级保障金额)作索赔，入住香港及澳门的深切治疗病房的赔偿额以5,000美元为限，入住香港及澳门以外地区的深切治疗病房，则以2,500美元为限。

注意：

上述标示为市场首创的计划特点 / 保障与2017年6月30日推出市场的其他AIA保险产品的计划特点 / 保障相同，当时与本港主要保险公司之全面危疾产品比较(只适用于香港)。



保障一览

产品性质	危疾保障保险计划			
计划类别	基本计划			
	「爱伴航」			
保费缴付期	10年	18年	25年	30年
受保人投保时的年龄	15日至65岁	15日至62岁	15日至55岁	15日至50岁
	「爱伴航-首护挚宝」			
受保妈妈投保时的年龄	18至45岁，怀孕期第22周或以上			
保障年期	终身 (有关个别保障之特定保障年期，请参阅保障疾病赔偿一览表)			
货币	美元			
保费缴付模式 ²³	年缴/ 半年缴/ 季缴/ 月缴			
保费	<ul style="list-style-type: none"> 按受保人的已届年龄厘定，保费固定不变 保费率并非保证 			
总赔偿额	最高达900%原有保额 ²⁴ (除900%总赔偿额外，我们会就脑退化疾病终身年金赔偿及升级保障支付额外赔偿。)			
危疾赔偿	<ul style="list-style-type: none"> 若受保人被诊断罹患任何保障的严重疾病、非严重疾病、早期危疾、严重儿童疾病或入住深切治疗病房(符合相关条件)，我们将支付： <ul style="list-style-type: none"> i) 按照保障疾病赔偿一览表的赔偿额；及 ii) 在保单已生效满5年或以上，相应的非保证终期分红(如有)。 			
早期危疾赔偿				
严重儿童疾病赔偿				
深切治疗保障赔偿	<ul style="list-style-type: none"> 于保障期内，该等赔偿均会就受保疾病(原位癌除外)及各级别的深切治疗保障赔偿支付最多1次预支赔偿；就原位癌而言，则会按不同器官支付2次预支保额。 如索赔同时符合级别一深切治疗保障赔偿及早期危疾赔偿或严重儿童疾病赔偿，我们将只就早期危疾赔偿或严重儿童疾病赔偿支付赔偿。 如索赔同时符合级别二深切治疗保障赔偿及危疾赔偿，我们将只就危疾赔偿支付赔偿，除了就须作手术之脑动脉瘤索赔的情况，我们只会支付级别二深切治疗保障赔偿。 在保单下此等索赔的赔偿总额不能超过原有保额的100%(不包括任何终期分红)。支付任何预支赔偿将减少基本保单的现时保额²⁵，将来的保费、保证现金价值及任何终期分红亦会相应减少。当所支付的预支赔偿达至原有保额的100%，保证现金价值将随现时保额递减至零，而终期分红亦将终止。 			

保障一览(续)

特选危疾七重赔偿

- 当所有已付及须付的赔偿总额达至原有保额的100%，您方可就指定危疾额外索赔多达7次。包括严重疾病赔偿在内，索赔总次数不能超过以下相关疾病的限额：
 - 癌症：5次
 - 心脏病及中风：合共2次
 - 亚尔兹默氏病/ 不可还原之器质性脑退化疾病：1次
- 就特选危疾七重赔偿所提出的所有索赔而言，受保人均须于确诊日起计生存超过15日，亦须符合相关等候期的要求。
- 每次索赔之间须相隔1年等候期，如先后两次之索赔均为癌症，等候期则为3年。若上一次索赔为早期危疾、严重儿童疾病、非严重疾病或级别一深切治疗保障赔偿，则不设等候期。
- 一旦已就心脏病或中风提出索赔，其后每次就心脏病或中风提出索赔则必须为新确诊个案。
- 受保人须提供在30分为满分的简短智能测验(MMSE)中取得10分或以下的证明，方符合特选危疾七重赔偿下就亚尔兹默氏病/ 不可还原之器质性脑退化疾病的索赔资格。
- 保障期至受保人85岁。若受保人曾就前列腺癌提出索赔，并于年届70岁后持续患有相同癌症因而再次索赔，受保人必须于上一次及再次确诊前列腺癌期间，已接受或正接受整个医疗所需及针对该癌症的手术、电疗、化疗、标靶治疗或以上之治疗组合(不包括激素治疗)，方会支付有关赔偿。

持续癌症现金选项

- 就癌症索赔严重疾病赔偿或特选危疾七重赔偿1年以后，您可选择每月收取相等于是5%原有保额的现金收入，最长连续100个月或直至受保人85岁(以较先者为准)，惟受保人须仍然罹患癌症，及：
 - 须每6个月提供由注册专科医生发出的报告证明：
 - i) 罹患癌症及
 - ii) 受保人正接受积极治疗¹⁸(如已提供由注册专科医生发出的末期癌症证明除外)。
- 就索赔持续癌症现金选项的所有现金收入而言，受保人均须于确诊日起计生存超过15日。
- 一旦保单已支付持续癌症现金选项，特选危疾七重赔偿则不会再为癌症提供赔偿。
- 每份保单就癌症所支付的总赔偿额不能超过600%原有保额(包括严重疾病赔偿、特选危疾七重赔偿及持续癌症现金选项)。

保障一览(续)

脑退化疾病终身年金赔偿

当严重疾病赔偿或特选危疾七重赔偿已就亚尔兹默氏病/ 不可还原之器质性脑退化疾病作赔偿，如受保人于85岁或以前仍然罹患亚尔兹默氏病/ 不可还原之器质性脑退化疾病并在30分为满分的简短智能测验(MMSE)中取得10分或以下，于其1年等候期后，每年可获支付相等于6%原有保额的现金收入，直至保单终止，惟我们必须在每年保障赔偿支付日期前不少于1个月但不多于2个月前收到受保人在生的证明。

「爱伴航-首护挚宝」

- 您的宝宝可在出生后即时获得受保疾病原来的赔偿额的20%²⁶，并在出生日期起计90天后获得全部保障。
- 怀孕期内，作为受保人的准妈妈所获得的保障仅限特惠恩恤退还赔偿。特惠恩恤退还赔偿相等于已缴保费总额的105%，并会于以下情况支付：流产/ 胎死腹中/ 接受注册专科医生建议的终止怀孕/ 母亲与孩子一同身故。
- 您必须于首个保单周年日前14日或之前，提交宝宝的出生证明，否则保单将于首个保单周年日终止。

危疾豁免缴付保费

当就危疾赔偿、早期危疾赔偿、严重儿童疾病赔偿及深切治疗保障赔偿的索赔总额相等于原有保额的100%，可获豁免基本计划将来应缴保费。

如继续缴付附加于基本保单的附加契约(如有)的保费，附加契约将会维持有效及提供保障。

付款人保障(身故)

如保单持有人在75岁前身故，而在保单持有人身故时保单已生效满2年或以上，受保孩子可继续享有保单的保障，并不需要缴付基本计划剩余的保费，直至受保孩子年届25岁。

保费豁免保障适用于在保单缮发时受保人为18岁以下，而保单持有人则为18至50岁。

升级保障

在首10个保单年度，我们会提供升级保障，即适用于58种危疾(包括57种严重疾病及1种非严重疾病)、级别二深切治疗保障赔偿或身故保障的一笔过额外赔偿。此升级保障不会因早期危疾、严重儿童疾病及级别一深切治疗保障赔偿的任何预支赔偿而调低。

受保人投保时的年龄

赔偿额

30岁或以下

额外50%原有保额

31岁或以上

额外35%原有保额

「爱伴航-首护挚宝」的首10年升级保障为额外50%原有保额，作为婴儿出生后的额外支援。有关首90天的保障，请参阅「爱伴航-首护挚爱」部分。

根据保单审批时的核保决定，我们可为您提供升级保障的转换权。您可选择在升级保障生效期的最后1个保单年度或紧随著受保人64岁生日后之保障周年日起(以较先者为准)，把升级保障的结余转换为终身寿险或危疾保障终身寿险计划(须额外缴付保费)，而毋须再次提供健康申报。一经转换后，升级保障将会终止，而新转换的保单将于终止日起生效。

保障一览(续)

终期分红

当基本保单已生效满5年，则会每年最少1次公布非保证终期分红(如有)。终期分红可于以下情况支付：

- 当您退保时；
- 受保人身故；或
- 当您获支付严重疾病、非严重疾病、早期危疾、严重儿童疾病的赔偿或深切治疗保障赔偿时(终期分红将根据赔偿比例而计算)。

终期分红为非累积、非保证的分红，金额将于每次公布时更新。而新公布的终期分红会受不同因素影响，包括但不限于投资回报及市场波动，可能比上一次公布时的金额增加或减少。

终期分红并非保证，派发金额由我们根据实际经验而厘定。终期分红的金额可能会按上述情况的性质而改变，而退保时所派发的终期分红金额，可能会较其他情况下的金额为少。

请注意，当保单下已作出的预支赔偿合共达至100%原有保额后，本计划将不会再提供任何终期分红。

身故赔偿

身故赔偿将包括：

- 现时保额²⁵；及
- 一笔过非保证金额(如有)，即终期分红，须在保单已生效5年或以后，方可获发此笔终期分红。

退保发还总额

保证现金价值加上终期分红(非保证)。

注意：

我们会在扣减所有保单内未偿还的欠款，包括保单下的基本计划及/ 或附加契约(如有)的到期未付保费以后，方支付上列赔偿的任何索赔。

附注

- 参考资料：Our World in Data - Cancer death rates are falling; five-year survival rates are rising, by Hannah Ritchie <https://ourworldindata.org/cancer-death-rates-are-falling-five-year-survival-rates-are-rising>
参考资料：Cancer Therapy Advisor - Cancer Recurrence Statistics by Andrea S. Blevins Primeau, PhD, MBA <https://www.cancertherapyadvisor.com/home/tools/fact-sheets/cancer-recurrence-statistics/>
- 参考资料：National Institute on Aging - Health care costs for dementia found greater than for any other disease <https://www.nih.gov/news-events/news-releases/health-care-costs-dementia-found-greater-any-other-disease>
- 参考资料：卫生署，二零零一年至二零二零年主要死因的死亡率 <https://www.chp.gov.hk/sc/statistics/data/10/27/117.html>
- 参考资料：ICU admission and outcome of patients with COVID-19: Does ICU stay improve survival? <https://www.heartandlung.org/action/showPdf?pii=S0147-9563%2821%2900017-0>
<https://ourworldindata.org/grapher/current-covid-patients-icu>
- 参考资料：American Academy of Neurology - Stroke recurrence, by H. S. Jerrgensen, H. Nakayama, J. Reith, H.O. Raaschou, T. S. Olsen <https://n.neurology.org/content/48/4/891>
- 此部分所示之所有保障并不包括「AIA Vitality健康程式」额外保障。
- 参考资料：COVID-19 length of hospital stay: a systematic review and data synthesis
- 参考资料：Critically ill patients with COVID-19 in Hong Kong: a multicentre retrospective observational cohort study, September 2020
- 每名受保人以最高50,000美元为限。
- 如受保人接受的手术不属于自愿医保计划下的手术表中的任何一项手术类别或如此手术表不再有效或被取代，或此手术表之手术分类被重新命名或有其他更改，我们将会参考香港政府、相关机构或医学组织发布的手术表及/ 或任何其他刊物或资料，以难度和复杂程度相约的其他手术作出合理决定适用的手术类别。有关最新自愿医保手术分类详情，请浏览www.vhis.gov.hk。
- 参考资料：卫生署，二零零一年至二零二零年主要死因的死亡人数 <https://www.chp.gov.hk/sc/statistics/data/10/27/380.html>
- 参考资料：美国癌症资讯网站Cancer Therapy Advisor，癌症复发统计，2018年11月30日 <https://www.cancertherapyadvisor.com/home/tools/fact-sheets/cancer-recurrence-statistics/>
- 参考资料：Heart attacks increasingly common in young adults, ScienceDaily <https://www.sciencedaily.com/releases/2019/03/190307081026.htm>
- 参考资料：香港认知障碍症协会 - 甚么是认知障碍症 <https://www.hkada.org.hk/types-of-dementia>
- 参考资料：美国癌症协会，癌症治疗及存活的事实与数字2019 - 2021，American Cancer Society <https://www.cancer.org/content/dam/cancer-org/research/cancer-facts-and-statistics/cancer-treatment-and-survivorship-facts-and-figures/cancer-treatment-and-survivorship-facts-and-figures-2019-2021.pdf>
- 参考资料：【肺癌治疗】善用两代标靶药，8成病患存活期达两年，经济通 <http://www.etnet.com.hk/www/tc/health/LA58508>
- 参考资料：结直肠外科及腹腔镜手术中心网站，大肠癌肿瘤的分期 http://www.colorectum.com.hk/CLSC/eng/wiki/b-colon_cancer.php
- 积极治疗是指整个属医疗所需及针对该癌症的手术、电疗、化疗、标靶治疗或以上之治疗组合(不包括激素治疗)。
- 参考资料：医院管理局，智友站，认知障碍症 <https://www21.ha.org.hk/smartpatient/Dementia/zh-cn/Overview/Introduction/>
- 参考资料：亚洲心血管影像学会，「于香港的先天性心脏病扫描：非侵入性及侵入性扫描」 <https://e-cvia.org/DOIx.php?id=10.22468/cvia.2016.00122>
- 参考资料：美国孕妇协会，「早产并发症」 <http://americanpregnancy.org/labor-and-birth/premature-birth-complications/>
- 参考资料：美国健康资讯网站Healthline，「最常见的妊娠和分娩并发症有哪些？」 <https://www.healthline.com/health/pregnancy/delivery-complications#complications>
- 「爱伴航 – 首护挚宝」的首个保单年度须为年缴保费缴付模式(当递交出生证明书后，您可选择更改保费缴付模式)。
- 计算总赔偿额时尚未包括终期分红(如有)。
- 现时保额是指我们从原有保额中扣除任何因严重疾病、非严重疾病、早期危疾、严重儿童疾病及深切治疗保障赔偿已预支的保额。原有保额是指您所投保的保障金额。
- 若于出生首90天内于香港或澳门入住深切治疗病房，任何级别深切治疗保障赔偿(及任何相应之可支付升级保障金额)的上限为5,000美元，而于香港或澳门以外地区入住深切治疗病房，上限为2,500美元。

保障疾病一览表

44种早期危疾及13种严重儿童疾病⁺

第1类 癌症

- 原位癌
- 早期恶性肿瘤

第2类 与心脏相关之疾病

- 主动脉疾病的血管介入治疗或主动脉瘤
- 心瓣膜疾病的次级创伤性治疗
- 次级严重心脏疾病(包括植入心脏起搏器或除纤颤器)
- 次级严重传染性心内膜炎
- 微创进行直接的冠状动脉搭桥手术
- 经皮穿刺冠状动脉介入(俗称「通波仔」)
- 心包切除术
- 俱心脏并发症的川崎病⁺
- 风湿性心瓣疾病⁺
- 严重血友病⁺

第3类 与神经系统相关之疾病

- 于颈动脉进行血管成形术或内膜切除术
- 植入大脑内分流器
- 早期脑退化症(包括早期亚尔兹默氏症)
- 大脑动脉瘤的血管介入治疗
- 次级严重细菌性脑(脊)膜炎
- 次级严重昏迷
- 次级严重脑炎
- 次级严重帕金森症
- 中度严重脑部损伤
- 中度严重瘫痪
- 严重精神病
- 脑硬膜下血肿手术
- 脑下垂体肿瘤切除手术
- 自闭症⁺
- 由疾病或受伤引致的智力障碍⁺
- 一型青少年脊髓性肌肉萎缩症⁺

第4类 与主要器官和功能相关之疾病

- 胆道重建手术
- 慢性肺病
- 肝炎连肝硬化
- 次级严重再生障碍性贫血
- 次级严重肾脏疾病
- 次级严重系统性红斑狼疮
- 肝脏手术
- 主要器官移植(于器官移植轮候册名单上)
- 单肺切除手术
- 肾小球肾炎合并肾病综合症⁺
- 严重哮喘⁺
- 威尔逊病⁺

第5类 其他主要疾病

- 植入人工耳蜗手术
- 糖尿病视网膜病变
- 周围动脉疾病的血管介入治疗
- 意外引致的脸部烧伤
- 意外受伤所需的面容重建手术
- 意外引致的次级严重身体烧伤
- 次级严重库贾氏病
- 单耳失聪
- 失去一肢
- 单眼失明
- 骨质疏松症连骨折
- 严重中枢神经性睡眠窒息症或混合性睡眠窒息症
- 严重阻塞性睡眠窒息症
- 出血性登革热⁺
- 胰岛素依赖型糖尿病⁺
- 成骨不全症第三型⁺
- 斯蒂尔病⁺

⁺ 受保人年满18岁时，严重儿童疾病保障将会终止。

保障疾病一览表(续)

58种危疾(包括57种严重疾病及1种非严重疾病)

<p>第1类 癌症</p> <p>1. 癌</p> <p>第2类 与心脏相关之疾病</p> <p>2. 心肌病</p> <p>3. 冠状动脉手术</p> <p>4. 心脏病</p> <p>5. 心瓣置换及修补</p> <p>6. 传染性心内膜炎</p> <p>7. 其他严重的冠状动脉疾病</p> <p>8. 肺动脉高血压(原发性)</p> <p>9. 主动脉手术</p> <p>第3类 与神经系统相关之疾病</p> <p>10. 亚尔兹默氏病/ 不可还原之器质性脑退化疾病</p> <p>11. 植物人</p> <p>12. 细菌性脑(脊)膜炎</p> <p>13. 良性脑肿瘤</p> <p>14. 须作手术之脑动脉瘤[Ⓢ]</p> <p>15. 昏迷</p> <p>16. 脑炎</p> <p>17. 偏瘫</p> <p>18. 严重头部创伤</p> <p>19. 脑膜结核病</p> <p>20. 运动神经原疾病(包括脊髓性肌肉萎缩症、渐进延髓麻痹、肌萎缩性侧索硬化症及原发性侧索硬化症)</p> <p>21. 多发性硬化症</p> <p>22. 肌营养不良症</p> <p>23. 瘫痪</p> <p>24. 帕金森症</p> <p>25. 脊髓灰质炎</p> <p>26. 进行性核上神经麻痹症</p> <p>27. 严重重症肌无力</p> <p>28. 中风</p>	<p>第4类 与主要器官和功能相关之疾病</p> <p>29. 急性坏死及出血性胰腺炎</p> <p>30. 再生障碍性贫血</p> <p>31. 慢性肝病</p> <p>32. 复发性慢性胰腺炎</p> <p>33. 末期肺病</p> <p>34. 暴发性病毒性肝炎</p> <p>35. 肾衰竭</p> <p>36. 主要器官移植</p> <p>37. 肾髓质囊肿病</p> <p>38. 系统性红斑狼疮连狼疮性肾炎</p> <p>39. 系统性硬皮病</p> <p>第5类 其他主要疾病</p> <p>40. 因输血而感染爱滋病</p> <p>41. 失明</p> <p>42. 慢性肾上腺功能不全(即「阿狄森氏病」)</p> <p>43. 库贾氏病</p> <p>44. 克罗恩氏病</p> <p>45. 伊波拉</p> <p>46. 象皮病</p> <p>47. 失聪</p> <p>48. 失去一肢及一眼</p> <p>49. 丧失语言能力</p> <p>50. 失去两肢</p> <p>51. 严重烧伤</p> <p>52. 坏死性筋膜炎(俗称「食肉菌感染」)</p> <p>53. 因职业感染人体免疫力缺乏病毒(HIV)</p> <p>54. 嗜铬细胞瘤</p> <p>55. 严重类风湿性关节炎</p> <p>56. 严重溃疡性结肠炎</p> <p>第6类 末期疾病及不能独立生活</p> <p>57. 不能独立生活</p> <p>58. 末期疾病</p>
--	--

[Ⓢ] 须作手术之脑动脉瘤属于非严重疾病。



保障疾病

若阁下希望了解保障疾病，可浏览网址以作参考用途：
<http://www.aia.com.hk/zh-cn/our-products/critical-illness-protection/illness.html>

注：

- 严重疾病、特选危疾七重赔偿及持续癌症现金选项下「癌」的保障范围不包括早期甲状腺肿瘤(TNM评级为T1N0M0或以下级别)；早期前列腺肿瘤(TNM评级为T1a / T1b或以下级别)；被分类为RAI级别III以下的早期慢性淋巴性白血病；非恶性黑素瘤的皮肤癌；与人体免疫力缺乏病毒(HIV)感染同时存在的任何癌症；及任何癌前病变、非侵略性癌、或原位癌。
- 「原位癌」保障不包括于：(a)第二阶段的子宫颈表层细胞癌变(CIN II)或以下；(b)第二阶段的前列腺表层细胞癌变(PIN II)或以下；及(c)皮肤原位癌。
- 「早期恶性肿瘤」是指出现以下任何一种的早期恶性肿瘤情况：(a)甲状腺肿瘤(TNM评级为T1N0M0级别)；(b)前列腺肿瘤(TNM评级为T1a / T1b级别)；(c)被分类为RAI级别I或II的早期慢性淋巴性白血病；或(d)非黑色素瘤的皮肤癌。
- 有关保障疾病之定义，请参阅保单契约。

保障疾病赔偿一览表

保障种类	保障疾病	保障年期至受保人	赔偿额 (按原有保额的百分率)		
			基本计划	升级保障(首10个保单年度)	
58种危疾(包括57种严重疾病及1种非严重疾病)					
严重疾病	<ul style="list-style-type: none"> 56种严重疾病 不能独立生活 	终身	100%	30岁或以下： 额外50%	31岁或以上： 额外35%
		至65岁			
非严重疾病	<ul style="list-style-type: none"> 须作手术之脑动脉瘤 	终身	预支50%	30岁或以下： 额外25% (预支升级保障金额)	31岁或以上： 额外17.5% (预支升级保障金额)
44种早期危疾					
早期危疾	<ul style="list-style-type: none"> 原位癌 糖尿病视网膜病变 早期恶性肿瘤 周围动脉疾病的血管介入治疗 微创进行直接的冠状动脉搭桥手术 经皮穿刺冠状动脉介入(俗称「通波仔」) 严重中枢神经性睡眠窒息症或混合性睡眠窒息症 严重阻塞性睡眠窒息症 严重精神病 	终身	每项疾病 预支20%	不适用	
		至70岁	预支10%	个人最高赔偿限额为50,000美元	
		终身	每项疾病 预支20%		
	<ul style="list-style-type: none"> 34种早期危疾(不包括以上的早期危疾) 	终身	每项疾病 预支20%		

保障疾病赔偿一览表(续)

保障种类	保障疾病	保障年期至受保人	赔偿额 (按原有保额的百分率)		
			基本计划	升级保障(首10个保单年度)	
13种严重儿童疾病					
严重儿童疾病	<ul style="list-style-type: none"> 自闭症 出血性登革热 肾小球肾炎肾病候群 胰岛素依赖型糖尿病 因疾病或受伤导致智力缺陷 俱心脏并发症的川崎病 成骨不全症第三型 风湿性心瓣疾病 严重哮喘 严重型血友病 斯蒂尔病 一型青少年脊髓性肌萎症 威尔逊病 	18岁以下	每项疾病预支20%	不适用	
			每项疾病个人最高赔偿限额为50,000美元		
深切治疗保障赔偿					
深切治疗保障赔偿	<ul style="list-style-type: none"> 级别一： 入住深切治疗病房及使用侵入性维生支持连续72小时或以上 	终身	预支20%	不适用	
	<ul style="list-style-type: none"> 级别二： 入住深切治疗病房及使用侵入性维生支持连续120小时或以上，并接受按自愿医保分类之复杂手术 	终身	100%	30岁或以下： 额外50%	31岁或以上： 额外35%
			个人最高赔偿限额为50,000美元		

保障疾病赔偿一览表(续)

保障种类	保障疾病	保障年期至受保人	赔偿额 (按原有保额的百分率)	
			基本计划	升级保障(首10个保单年度)
特选危疾七重赔偿				
特选危疾七重赔偿	<ul style="list-style-type: none"> 所有癌症 心脏病 中风 亚尔兹默氏病/ 不可还原之器质性脑退化疾病 	至85岁	100% (最多7次赔偿)	不适用
持续癌症现金选项				
持续癌症现金选项	<ul style="list-style-type: none"> 所有癌症 	至85岁	每月5% (最高500%) (一旦支付持续癌症现金选项，则不会就任何癌症支付特选危疾七重赔偿)	不适用
脑退化疾病终身年金赔偿				
脑退化疾病终身年金赔偿	<ul style="list-style-type: none"> 亚尔兹默氏病/ 不可还原之器质性脑退化疾病 	终身	每年额外6%	不适用

注：

- 严重疾病赔偿及级别二深切治疗保障赔偿将扣除任何因非严重疾病、早期危疾、严重儿童疾病及级别一深切治疗保障赔偿的已预支赔偿。除特选危疾七重赔偿、持续癌症现金选项和脑退化疾病终身年金赔偿外，保单下已作出的预支赔偿合共不可超过原有保额(不包括任何终期分红)。当保单下所支付的任何预支赔偿合共已达到原有保额的100%，严重疾病、非严重疾病、早期危疾、严重儿童疾病及深切治疗保障赔偿将会终止(特选危疾七重赔偿、持续癌症现金选项和脑退化疾病终身年金赔偿除外)。
- 在保单有效期内，每种受保疾病(原位癌除外)及各级别的深切治疗保障赔偿，可获1次预支赔偿，而原位癌在不同器官最多可获2次预支赔偿。在严重疾病赔偿及特选危疾七重赔偿下，癌症最多可获5次赔偿，心脏病及中风合共最多可获2次赔偿，而亚尔兹默氏病/ 不可还原之器质性脑退化疾病可获1次赔偿。而在特选危疾七重赔偿下，则最多可获7次赔偿。
- 在升级保障下，严重疾病赔偿及级别二深切治疗保障赔偿将扣除任何因非严重疾病而已预支的赔偿，而升级保障下的预支赔偿合共不可多于升级保障金额。当任何升级保障下的累积预支赔偿总额相等于是升级保障金额的100%，升级保障下的保障将会终止。
- 如受保人入住香港及澳门以外地区的深切治疗病房及使用侵入性维生支持连续72小时或以上，预支赔偿额相等于是10%原有保额或个人最高赔偿限额50,000美元，以较低者为准，而任何在中国大陆的深切治疗病房留医必须在我们指定的医院进行。您可经本公司网页 www.aia.com.hk 查询最新指定医院名单。本公司有权就医院名单不时作出修订，于AIA网页刊载之日期将视为任何改变之生效日期。
- 就特选危疾七重赔偿及脑退化疾病终身年金赔偿，受保人须符合亚尔兹默氏病/ 不可还原之器质性脑退化疾病的定义要求，及在30分为满分的简短智能测验(MMSE)中取得10分或以下，方符合相关索赔的资格。
- 持续癌症现金选项的每月赔偿相等于是5%原有保额，最高总赔偿额为500%原有保额。
- 就严重疾病赔偿、特选危疾七重赔偿及持续癌症现金选项支付的癌症赔偿，最高总赔偿额为600%原有保额。
- 就「爱伴航-首护挚宝」而言，若于出生首90天内，于香港或澳门入住深切治疗病房，任何级别深切治疗保障赔偿(及任何相应之可支付升级保障金额)的上限为5,000美元，而于香港或澳门以外地区入住深切治疗病房，上限为2,500美元。

重要资料

此产品简介并不包含保单的完整条款，并非及不构成保险契约的一部分，是为提供本产品主要特点概览而设。本计划的精确条款及条件列载于保险契约。有关此计划条款的定义、契约条款及条件之完整叙述，请参阅保单契约。如欲在投保前参阅保险合同之样本，您可向AIA索取。此产品简介应与包括本产品附加资料及重要考虑因素的说明文件(如有)及有关的市场推广资料一并阅览。此外，请参阅相关的产品资料，并在需要时咨询独立的专业意见。

此产品简介只于香港/澳门派发。

红利理念

此分红保险计划让我们与保单持有人分享该分红保险计划及其相关分红保险计划所赚取的利润。此计划专为长期持有保单人士而设。分红保险计划的保费将按我们的投资策略投资于一篮子不同资产。保单保障(包括于您的计划中指定的保证及非保证保障，该等保障可能于身故、退保或在发生个别情况下(如住院或被诊断患上危疾时)支付，以及我们为支付保单保证成分而收取的费用(如适用))及开支的费用将适当地从分红保险计划的保费或所投资的资产中扣除。我们致力确保保单持有人和股东之间以及不同组别之保单持有人之间，能得到公平的利润分配。有关此计划下保单持有人和股东之间的目标利润分配比率，请浏览本公司网页<https://www.aia.com.hk/zh-cn/our-products/further-product-information/profit-sharing-ratio.html>。

可分盈余指由我们厘定的可分配给保单持有人的利润。与保单持有人分享的可分盈余将基于您的计划及类似计划的相关组别或类似的保单组别(由我们不时厘定，考虑因素包括保障特点、保单货币和保单续发时期)所产生的利润。可分盈余或会以您的保单中指定的终期分红的形式与保单持有人分享。我们会将您的计划及类似计划的相关组别或类似的保单组别从实际经验中的利润及亏损所衍生的绝大部分可分盈余，和保单持有人分享。

我们最少每年一次检视及厘定将会派发予保单持有人的分红。可分盈余将取决于我们所投资的资产的投资表现以及我们需要为计划支付的保障和开支的金额。因此，可分盈余本质上是具不确定性的。然而，我们致力透过缓和机制，把所得的利润及亏损摊分一段时间，以达致相对稳定的分红派发。取决于可分盈余、过往的经验及/或展望是否与我们预期的不同，实际公布的分红或会与保险计划资讯(例如保单销售说明文件及保单预期价值一览表)内所示的有所不同。如分红有所不同，这将于保单周年通知书上列明。

公司已成立一个委员会，在厘定分红派发之金额时向公司董事会提供独立意见。该委员会由友邦保险集团总部及香港分公司的不同监控职能或部门的成员所组成，包括公司的行政总裁办公室、法律部、企业监理部、财务部、投资部及风险管理部等。该委员会的每位成员都将致力以小心谨慎，勤勉尽责的态度及适当的技能去履行其作为委员会成员的职责。委员会将善用每位成员的知识、经验和观点，协助董事会履行其负责的独立决定和潜在利益冲突管理，以确保保单持有人和股东之间，及不同组别之保单持有人之间的待遇是公平的。实际分红派发之金额会先由委任精算师建议，然后经此委员会审议决定，最后由公司董事会(包括一个或以上独立非执行董事)批准，并拥有由董事会主席、一名独立非执行董事和委任精算师就保单持有人与股东之间的公平待遇管理所作出的书面声明。

我们会考虑每个因素的过往经验和未来展望，以厘定分红保单的分红。而考虑的因素，包括但不限于以下事项：

投资回报：包括相关资产(即我们以您的保费所投资的资产，而保单保障和开支的费用将从投资中扣除)所赚取的利息、股息及其市场价格的任何变动。视乎保险计划所采用的资产配置、投资回报会因应利息收益(利息收入以及息率展望)的波动及各类市场风险，包括利率风险、信贷息差及违约风险、上市及私募股票价格、房地产价格以及外汇货币(如保单货币与相关资产之货币不同)等的浮动上落而受影响。

理赔：包括保险计划所提供的身故赔偿、危疾赔偿以及任何其他保障利益的赔偿。

退保：包括保单全数退保、部分退保及保单失效，以及它们对相关资产的相应影响。

支出费用：包括与保单直接有关的支出费用(例如：佣金、核保费、缮发及收取保费的支出费用)以及分配至保险计划的间接开支(例如：一般行政费)。

个别分红保险计划(如适用)容许保单持有人将他们的周年红利、保证及非保证现金、保证及非保证入息、保证及非保证年金款项留在保单内累积滚存，以非保证利率赚取潜在利息。在厘定有关非保证利率时，我们会考虑这些金额所投资的资产组合的回报表现，并将之与过往经验及未来展望考虑在内。此资产组合与公司的其他投资分开，并可能包括债券及其他固定收入工具。您有权在承诺投保之前索取过往积存息率的资料。

如欲参考红利理念及过往派发分红资料，请浏览本公司网页：<https://www.aia.com.hk/zh-cn/dividend-philosophy-history.html>



投资理念、目标及策略

我们的投资理念是为了提供可持续的长远回报，此理念与保险计划的投资目标及公司的业务与财务目标一致。

我们上述的目标是为了达至长远投资目标，同时减少投资回报波动以持续履行保单责任。我们亦致力控制并分散风险，维持适当的资产流动性，并按负债状况管理资产。

我们现时就此保险计划的长期投资策略是按以下分配，投资在下列资产：

资产类别	目标资产组合 (%)
债券及其他固定收入工具	25%至100%
增长型资产	0%至75%

上述债券及其他固定收入工具主要包括国家债券及企业债券，并大多数投资于美国及亚太区市场。增长型资产可包括上市股票、股票互惠基金、房地产、房地产基金、私募股权基金及私募信贷基金等，并主要投资于美国、亚太区及欧洲市场。增长型资产一般比债券及固定收入资产具有更高的长期预期回报，但短期内波动可能较大。目标资产组合的分配或会因应不同的分红保险计划而有所不同。我们的投资策略是积极管理投资组合，即因应外在市场环境的变化及分红业务之财务状况而调整资产组合。例如，当利率低落，投资在增长型资产的比例会较小，而当利率较高，投资在增长型资产的比例会较大。当利率低落，投资在增长型资产的比例或会低于长期投资策略的指定水平，让我们减少投资回报的波动，并保障我们于保险计划下须支付保证保障之能力，然而，当利率较高，投资在增长型资产的比例或会高于长期投资策略的指定水平，让我们有更大空间与保单持有人分享更多增长型资产的投资机会。

视乎投资目标，我们或会利用较多衍生工具以管理投资风险及实行资产负债配对，例如，缓和利率变动的影响及允许更灵活的资产配置。

我们的货币策略是将货币错配减低。对于债券或其他固定收入工具，我们现时的做法是致力将购入的债券与相关保单货币进行货币配对(例如将美元资产用于支持美元的保险计划)。视乎市场的供应及机会，债券可能会以相关保单货币以外的货币进行投资，并可能会利用货币掉期交易将货币风险减低。现时资产主要以美元货币进行投资。增长型资产可能会以相关保单货币以外的货币进行投资，而该选择将根据我们的投资理念，投资目标及要求而定。

我们会将类似的分红保险计划一并投资以厘定回报，并参考各分红保险计划之目标资产组合分配其回报。实际投资操作(例如地域分布、货币分布)将视乎购入资产时的市场时机而定，因而将可能与目标资产组合有所不同。

投资策略会根据市况及经济展望而变动。如投资策略有重大变更，我们会知会保单持有人相关变更、变更原因及此对分红的预期影响。

主要产品风险

1. 您应按所选的保费缴付时间表准时缴交保费。若您在保费缴付期完结前停止缴交保费，您可选择任何一项既有现金价值选择以为保单退保或将保单转换成只提供人寿保障的非分红保险计划。与原有计划相比，此计划的保障会较少或保障期会较短。

如您并无选择任何既有现金价值选择，保费将以贷款形式自动从保单中扣除。当贷款余额多于基本计划的保证现金价值时，保单将会终止同时您也会失去保障。保单的退保价值将用于偿还贷款结余，任何剩余金额将退回给您。

2. 此计划部分投资可能分配予增长型资产，而增长型资产之回报一般较债券及其他固定收入工具波幅较大，您应细阅本产品简介披露之产品目标资产组合，此组合将影响产品之分红派发。此计划的储蓄部分涉及风险，可能会招致亏损。如于早年退保，您所收取的金额可能大幅少于已缴的保费。

3. 您可以书面形式通知本公司申请终止您的保单。另外，如以下任何一种情况发生，我们将会终止您的保单，而您/ 受保人将失去保障：

- 受保人身故(除在「爱伴航 – 首护挚宝」下，受保妈妈身故而受保婴儿仍然生存)；
 - 于保费到期日后31日内仍未缴交保费，且保单没有任何剩余现金价值；
 - 基本保单转换成非分红保险计划，而当中的保障年期完结时；
 - 未偿还的欠款多于您保单的保证现金价值。若保费以贷款形式自动从保单中扣除，未偿还的欠款多于您保单的保证现金价值；
 - 怀孕终止(即失去胎儿或胎儿死亡)当日，无论是否于自然的情况下或是否合资格获支付特惠息恤退还保费赔偿(只适用于「爱伴航 – 首护挚宝」)；或
 - 我们于首个保单周年日的前14天没有收到新生婴儿的出生证明(只适用于「爱伴航 – 首护挚宝」)。
4. 如以下任何一种情况发生，升级保障将会终止：
- 当升级保障下所作出之总赔偿额达到升级保障额(如保单投保时受保人为30岁或以下，即原有保额之50%；如保单投保时受保人为31岁或以上，即原有保额之35%)；
 - 当第10个保单年度结束；或
 - 当基本计划终止或转换至非分红保险计划。

5. 如以下任何一种情况发生，持续癌症现金选项将会终止：

- 当持续癌症现金选项下所作出之总赔偿额已达原有保额的500%；
- 当基本保单下就癌症所作出之总赔偿额已达原有保额的600%；
- 受保人85岁生日之后的首个保单周年日；或
- 当基本计划终止或转换至非分红保险计划。

6. 如以下情况发生，脑退化疾病终身年金赔偿将会终止：

- 当基本计划终止或转换至非分红保险计划。

7. 如以下任何一种情况发生，特选危疾七重赔偿将会终止：

- 当基本保单(不包括升级保障及脑退化疾病终身年金赔偿)下所作出之总赔偿额已达到原有保额的900%；
- 当特选危疾七重赔偿下所作出之总赔偿额已达原有保额的700%；或
- 受保人85岁生日之后的首个保单周年日。

8. 脑退化疾病终身年金赔偿只适用于受保人被确诊亚尔兹默氏病/ 不可还原之器质性脑退化疾病，并于受保人85岁生日当天或紧随的保单周年日前在30分为满分的简短智能测验(MMSE)中取得10分或以下。

9. 如以下情况发生，付款人保障(身故)将会终止：

- 受保人25岁生日之后的首个保单周年日；或

- 保单持有人75岁生日之后的首个保单周年日(就保单持有人而言)。

10. 我们为计划承保，您须承受我们的信贷风险。如果我们无法按保单的承诺履行财务责任，您可能损失已缴保费及利息。

11. 若保险计划的货币并非本地货币，您须承受汇率风险。汇率会不时波动，您可能因汇率之波动而损失部分的利益价值，而往后缴交的保费(如有)亦可能会比缴交的首次保费金额为高。您应留意汇率风险并决定是否承担该风险。

12. 由于通胀可能会导致未来生活费用增加，您现有的预期保障可能无法满足您未来的需求。如实际的通胀率高于预期，即使我们履行所有的合约责任，阁下收到的金额(以实际基础计算)可能会较预期少。

主要不保事项

除了身故赔偿外，就此计划，我们不会保障下列任何一项或由下列任何一项引致的任何事故：

- 投保前或保单生效后90日内首次出现徵状或病徵的疾病或因此而引致的手术(只适用于「爱伴航」)；
- 任何因爱滋病(AIDS)或人体免疫力缺乏病毒(HIV)感染导致受保人罹患的暴发性病毒性肝炎或癌病；及
- 自致之伤害。

深切治疗保障赔偿之附加不保事项

入住深切治疗病房并不可直接或间接由下列原因引致或与之相关：

- 受保人进行整形手术，惟若受保人因受伤而接受整形手术，及该手术于意外发生起计90日内除外；
- 因受保人之妊娠、代母身份、分娩或终止妊娠、节育、不育或人工受孕或任何一性别绝育；

- 受保人患有精神紊乱、心理或精神疾病、行为问题或人格障碍；
- 任何只为物理治疗或就检查徵状及/ 或病徵而进行之诊断影像、化验室检查或其他诊断程序；或

- 受保人接受实验及/ 或非主流医疗技术/ 程序/ 治疗，或尚未由当地政府、相关机构及当地认可医学会批准之新型药物/ 干细胞治疗。

上述只供参考，有关全部及详细不保事项，请参阅此计划之保单契约。

保费调整

为了持续向您提供保障，我们会于保费缴付期内不时覆核您计划下的保费。如有需要，我们会于保单年度终结时作出相应调整。我们在覆核时会考虑的因素包括但不限于：

- 此计划下所有保单的理赔成本及未来的预期理赔支出(反映死亡/ 受保疾病/ 受保手术的发生率之改变所带来的影响)
- 自愿医保计划之手术表的潜在更改
- 过往投资回报及产品相关资产的未来展望
- 退保以及保单失效
- 与保单直接有关的费用及分配至此产品的间接开支

如有任何更改，我们会在保单年度终结前31日以书面通知您。

由2018年1月1日起，所有保单持有人均须向保险业监管局为其新续发及现行香港保单缴付的每笔保费缴交徵费。有关保费徵费详情，请浏览我们的网站 www.aia.com.hk/useful-information-ia-sc 或保险业监管局网站 www.ia.org.hk。

产品限制

1. 若受保人曾就前列腺癌作出索赔，并于年届70岁后持续患有相同癌症，受保人必须于上一次及再次确诊前列腺癌期间已接受或正接受整个医疗所需及针对癌症的手术、电疗、化疗、标靶疗程或以上之治疗组合(不包括激素治疗)，方可再次索赔。
2. 深切治疗保障赔偿只适用于如受保人入住深切治疗病房(须为合理及惯常之住院)。

「合理及惯常之住院」是指因疾病而入住医院的医疗所需住院，而受保人的入院、住院日数及在住院期间所接受的医疗服务及治疗均必须：

- 属于良好医疗惯例及标准；及
 - 不得超过该住院的地方所提供类似疾病治疗的一般标准。
- 上述所提及之「医疗所需」是指医疗服务、诊断及/ 或治疗：
- 与专业医疗惯例一致；
 - 均为必须；及
 - 不可以在较低医疗护理水平的情况下进行。

实验性、普查及属预防性质的服务或物品并不视作「医疗所需」。

索赔过程

如要素赔，您须递交所需表格及文件证明。有关索赔赔偿申请表可于www.aia.com.hk 下载或向您的财务策划顾问索取，或致电AIA客户热线(852)2232 8888(香港)或(853)8988 1822(澳门)，又或亲身莅临友邦客户服务中心。详细索赔过程可参阅保单契约内的索赔程序。如欲知更多有关索赔事宜，可浏览本公司网页www.aia.com.hk内的索赔专区。

自杀

若受保人于保单生效起计1年内自杀身亡，我们就此保单的赔偿责任只限退还扣除所有未偿还的欠款额后的已付保费(不包括利息)。

不得提出异议


除欺诈或欠交保费外，在受保人(就「爱伴航－首护挚宝」而言，即受保孕妇和其后即将出生的子女)生存期间如此保单由保单生效日期起持续生效超过两年后，我们不会就保单的有效性提出异议。此条文并不适用于任何提供意外、住院或残废保障的附加契约。

取消投保权益

您有权以书面通知我们取消保单并取回已缴保费及保费徵费。有关书面通知必须由您签署，并确保由交付新保单或冷静期通知书给您或您指定代表之日紧接起计的21个日历日内(以较先者为准)，呈交至香港北角电气道183号友邦广场12楼之友邦保险(国际)有限公司客户服务中心或澳门商业大马路251A-301号友邦广场2楼201室之友邦保险(国际)有限公司客户服务中心。

请即联络您的财务策划顾问或致电AIA客户热线了解详情

香港  (852) 2232 8888
 *1299
 (只限香港流动电话网络)
 澳门  (853) 8988 1822
 aia.com.hk



AIA Vitality
健康程式

**动·静健康生活
通通有赏**

「AIA Vitality 健康程式」是一项反传统保险概念的健康计划，以奖赏鼓励客户投入健康生活。

投保指定 AIA Vitality 特选保险产品并成为会员¹，随保单生效可获「AIA Vitality 健康程式」保障增值²，即享额外10%人寿或严重疾病保障及一系列合作夥伴提供的奖赏和优惠。只要坚持健康生活，更可享每年最少10%额外保障³。

透过日常生活作简单运动和健康饮食，就可以储分升级，获享更多保障、优惠及丰富奖赏。

尽享「AIA Vitality 健康程式」保障增值及生活消闲奖赏

在您开始享有健康生活的时候，「AIA Vitality 健康程式」为您提供额外保障，让精明自主的您，享有全面的保障，悠然享受健康生活。

- **即享首年10%额外保障** - 保单生效时即享额外人寿或严重疾病保障，而原有保障及保费维持不变
- **提升额外保障至最高15%⁴** - 额外保障会随著您的「AIA Vitality 健康程式」会员级别调整，会员级别愈高，可享的额外保障愈多
- **锁定您的额外保障⁵** - 您的额外保障百分比会在第20个保单周年日起锁定并维持不变，不受往后的「AIA Vitality 健康程式」会员级别所影响

除此之外，您更可尽享一系列合作夥伴提供的生活消闲奖赏与优惠，包括健康检查、健身配置及运动装备、新鲜生果及蔬菜、旅游优惠等等⁶。

「AIA Vitality 健康程式」并非受保险监管条例监管的保险产品，会员须缴付年费⁶。如欲查询计划及会费详情，请浏览 aia.com.hk/aivitality 网页内之「如何成为会员」部分。

注：

1. 「AIA Vitality 健康程式」申请人须年满18岁或以上及为有效的AIA Vitality特选保险产品保单的受保人。
2. 「AIA Vitality 健康程式」保障增值是一次性附加予原有保额的额外保障，保障金额为原有保额的某百分比，于赔偿人寿或严重疾病保障时计算。「AIA Vitality 健康程式」保障增值不适用于「爱伴航-首护挚宝」。在任何情况下，有关额外保障的百分比将视乎受保人于每个保单年度续保时的「AIA Vitality 健康程式」会员级别而定。AIA 特选保险产品保单及会籍之周年日可能会有所不同。AIA Vitality 特选保险产品提供不同优惠，如欲查询详情，请浏览 aia.com.hk/aivitality。
3. 须首年成为金级会员，并持续保持金级级别，便可享每年10%额外人寿或严重疾病保障。
4. 会员须已享有10%额外保障，并连续5年成为白金级会员，便可于下一保单年度获享15%额外保障。
5. 「AIA Vitality 健康程式」保障增值百分比介乎于0%至15%之间。于第20个保单周年日后，受保人可获得的额外保障百分比相等于在第20个保单周年日时的额外保障百分比(如有)。如「AIA Vitality 健康程式」会籍因任何原因终止或相关保单转换为减额付清保险或延期定期保险，「AIA Vitality 健康程式」保障增值将不再适用。
6. 「AIA Vitality 健康程式」会按年收取会费，而会员亦必须每年按时续会，方可维持会籍及享有其后每个保单年度的「AIA Vitality 健康程式」保障增值(如有)。「AIA Vitality 健康程式」会费或会随时变更而不作另行通知。同样，计划所提供之奖赏与优惠亦会随时变更而不作另行通知。

重要事项：

会员须透过「友联系」流动应用程序(「平台」)登入「AIA Vitality 健康程式」。平台适用于部分手机作业系统，请参阅App Store(iOS)及Google Play(Android/安卓)了解最新系统需求。对于平台的兼容性或可靠性，AIA并不作出保证；如因手机作业系统及/或平台与健身配置或健身流动应用程序不兼容，导致未能赚取或记录积分，AIA不承担任何责任。

会员级别愈高 额外保障及奖赏折扣愈丰富

当您的「AIA Vitality 健康程式」会员级别愈高，可获享的额外保障亦会愈多，介乎于0%至15%之间。在保单生效时，您的额外保障即设定为10%。在其锁定之前或会于每年续保时根据下表所列之百分比上调或下调。举例而言，假如您的「AIA Vitality 健康程式」会员级别在首个保单年度成功提升至白金级，您的额外保障将于下一保单年度提升1%至合共11%。同样的，会员级别愈高，可享的奖赏和优惠也会愈丰富。

「AIA Vitality 健康程式」

会员级别



「AIA Vitality 健康程式」所需会员积分 / 下年度续保时额外保障百分比之调整



奖赏及优惠

您可以储分升级，获享更多奖赏及优惠。
了解最新详情：aia.com.hk/cn/aiavitalityrewards



例子：金级会员健康之旅

了解健康 > 完成6个网上评估⁷	及	完成健康检视 <ul style="list-style-type: none"> • 血压 • 血糖 • BMI • 总胆固醇 	总共： 全年8,500至11,500积分
提升健康⁸ > 每星期5日 每日步行7,500步⁹ 每日50积分 x 5日 x 52星期 = 13,000积分	或	每星期2日去合作夥伴健身中心运动 每日100积分 x 2日 x 52星期 = 10,400积分	总共： 全年10,400至13,000积分
尊享奖赏 > 每月挑战以获享运动奖赏 鼓励您保持健康动力		级别奖赏 奖励您成功升级	

全年超过20,000积分 晋升**金级**会员级别

注：
7. 会员须完成「AIA Vitality 健康程式」健康评估、压力源评估、运动评估、网上营养评估、非吸烟者声明及睡眠评估，赚取共5,500积分。所有网上评估或会随时变更而不作另行通知。
8. 会员可透过不同运动包括步行及在合作夥伴健身中心运动等，每年最高赚取15,000积分。
9. 有关步数同步至「AIA Vitality 健康程式」的详情，请浏览 aia.com.hk/aiavitality。

重要事项：
如欲了解所有评估、赚取积分活动、奖赏及优惠的相关条款及细则和最新详情，请浏览 aia.com.hk/aiavitality。

您愈积极投入「AIA Vitality 健康程式」，
累积的积分愈多，
会员级别亦会因此提升，
额外保障及生活消闲奖赏与优惠随即更丰富，
您亦会活得更健康。



请即联络
「AIA Vitality
健康程式」

香港 (852) 2232 8282
澳门 0800 315
(只限澳门电话网络)

✉ hk.vitality@aia.com
🏠 aia.com.hk/aiavitality



PTA001262.0823
医疗保障 (B.A)

人寿保险 — 危疾保障

「爱伴航」 / 「爱伴航 - 首护挚宝」

ON YOUR SIDE PLAN (OYS) / ON YOUR SIDE PLAN - FIRST GIFT (OYSFG)

面对无常时刻 给您和家人多重支持

「爱伴航」 / 「爱伴航 - 首护挚宝」为您提供高达原有保额900%的保障，即使不幸患上癌症、心脏病、中风和脑退化疾病等危疾，或要入住深切治疗病房留医，您也能得到保障。此计划是您的人生旅途航行的可靠夥伴，助您拥抱无忧未来。



阅览电子版

AIA Vitality
健康程式

友邦保险(国际)有限公司
(于百慕达注册成立之有限公司)



健康长久好生活