



危疾保障

# 「简护危疾明珠保」

Simple Care Essence Pearl (SCEP)

建立安全网 为未来护航

**AIA Vitality**  
健康程式

友邦保险(国际)有限公司  
(于百慕达注册成立之有限公司)



阅览电子版



健康长久好生活

# 您一直努力 让挚爱家人得到最好

假如疾病不幸来袭，  
可能会令家庭面对沉重的  
财务压力。

「简护危疾明珠保」是一项每5年续保、经济实惠的保障计划，并就多达115种严重疾病和非严重疾病提供保障，包括早期及末期危疾和严重

儿童疾病，助您面对一系列的健康挑战。

此外，本计划提供人寿保障，您亦可选择将您的定期计划转换为终身寿险或危疾保障终身寿险计划，享受更加长远的保障。投保至特定保额可获永久保费8折优惠<sup>^</sup>，加入「AIA Vitality 健康程式」更可即享额外首年保费9折优惠。

<sup>^</sup> 只适用于此计划的标准保费。

疾病往往突如其来，随时令人措手不及，在生活不健康的人身上也更常发生。因此，我们需要足够的保障面对各种健康挑战，而且不少研究显示：

## 癌症

- 香港**每4名男性及每5名女性**就有**1名**在75岁之前，有癌症发病的风险<sup>1</sup>
- 在香港，大概**每3人死亡**中，就有**1人**死于癌症<sup>2</sup>
- 三大常见癌症为**大肠癌、肺癌和乳癌**<sup>3</sup>，估计未来的新症个案会持续上升<sup>4</sup>
- **50岁以下**成人患上大肠癌的个案上升，30至39岁的组别尤其<sup>5</sup>
- 及早诊断癌症可拯救患者和减低治疗费用<sup>6</sup>
- 如在第一期(早期)诊断患上大肠癌，患者的五年存活率为**97%**，而在第四期(末期)才诊断出来则只有**43%**。如在第一期诊断患上肺癌，患者的五年存活率为**87%**，而在第四期才诊断出来则只有**18%**<sup>7</sup>



### 资料来源：

1. 医院管理局，香港癌症资料统计中心《2017年所有癌症统计数字》([https://www3.ha.org.hk/cancereg/pdf/factsheet/2017/all\\_2017.pdf](https://www3.ha.org.hk/cancereg/pdf/factsheet/2017/all_2017.pdf))
2. 香港卫生署，《2017年有关健康状况和健康服务的统计表》([https://www.dh.gov.hk/english/pub\\_rec/pub\\_rec\\_ar/pdf/1718/supplementary\\_table2017.pdf](https://www.dh.gov.hk/english/pub_rec/pub_rec_ar/pdf/1718/supplementary_table2017.pdf))
3. 医院管理局，香港癌症资料统计中心，2017年十大癌症(<https://www3.ha.org.hk/cancereg/tc/topten.html>)
4. 香港防癌协会，《最新癌症统计》(<https://www.hkacs.org.hk/tc/medicalnews.php?id=213>)
5. 美国国家卫生研究院 — 美国国家医学图书馆，《年轻人患上大肠癌的个案上升》(<https://www.ncbi.nlm.nih.gov/pmc/articles/PMC6885269/>)
6. 世界卫生组织，《及早诊断癌症可拯救患者和减低治疗费用》(<https://www.who.int/zh/news-room/detail/03-02-2017-early-cancer-diagnosis-saves-lives-cuts-treatment-costs>)
7. 《英国医学杂志》，「癌症存活率强调及早诊断的重要」(<https://www.bmj.com/content/364/bmj.l408>)

上述经外部来源搜集之资料以一般情况作为基础及仅供参考。

此资料由友邦委托捷孚凯香港市场研究公司(GfK)进行有关危疾趋势及医疗费用之调查(资料搜集日期：2020年5月)。



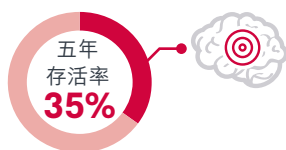
## 心脏病及中风

- 香港**每5宗**登记死亡个案中，就有**1宗**死于心血管疾病<sup>8</sup>
- 年龄介乎**30至74岁**的成人中，估计**每10名就有1名**会在10年内患上心血管疾病，例如心脏病或中风<sup>8</sup>
- 年轻成人患上心脏病及中风的情况日渐常见<sup>9,10</sup>
- 在年轻的心脏病患者当中，**每5名就有1名**为40岁或以下<sup>9</sup>



## 脑肿瘤

- 脑癌患者的五年存活率仅得**35%**<sup>11</sup>
- 原发性脑瘤为**0至19岁男性**第二常见的癌症<sup>12</sup>
- 脑癌是治疗费用最昂贵的癌症之一<sup>13</sup>



## 器官衰竭

- 香港有**超过2,000名**病人正等候肾脏捐赠<sup>14</sup>
- 有**54名**病人正等候心脏捐赠<sup>14</sup>

### 资料来源：

8. 香港卫生署，《非传染病直击2018年9月 — 心血管疾病概览》([https://www.chp.gov.hk/files/pdf/ncd\\_watch\\_sep\\_2018\\_chin.pdf](https://www.chp.gov.hk/files/pdf/ncd_watch_sep_2018_chin.pdf))
9. 美国科学网站Science Daily,「年轻成人患上心脏病的情况日渐普遍」(<https://www.sciencedaily.com/releases/2019/03/190307081026.htm>)
10. 《美国心脏协会期刊》,「年轻成人中风发病率上升：更多流行病学证据、更多疑问有待解答」
11. 美国癌症资讯网站Cancer.net,「脑肿瘤统计数字」(<https://www.cancer.net/cancer-types/brain-tumor/statistics>)
12. 医院管理局,香港癌症资料统计中心,2017年五大癌症(按年龄组别)(<https://www3.ha.org.hk/cancereg/tc/topfive.html>)
13. 美国国家脑肿瘤学会,《2018年3月号：治疗费用 — 脑瘤的事实与数据》(<https://blog.brainumor.org/brain-tumor-facts-figures-march-2018-cost-of-care/>)
14. 香港卫生署,「香港器官移植里程碑」,截止2019年12月31日的器官捐赠统计数字(<https://www.organdonation.gov.hk/tc/statistics.html>)

上述经外部来源搜集之资料以一般情况作为基础及仅供参考。

此资料由友邦委托捷孚凯香港市场研究公司(GfK)进行有关危疾趋势及医疗费用之调查(资料搜集日期：2020年5月)。

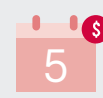
## 保障一览

产品性质	危疾保障保险计划(一笔过形式支付)
计划类别	基本计划及附加契约
受保人投保时的年龄	15日至65岁
保单货币	美元/港元/澳门币
保费缴付模式	基本计划：年缴/半年缴/季缴/月缴 附加契约：根据所附加于的基本计划而定
保障期	至受保人80岁

## 计划特点



115种疾病  
保障全面



每5年续保  
直至80岁为止



可转换权益<sup>^</sup>  
而毋须健康申报



投保至特定保额  
可享永久保费8折优惠\*

<sup>^</sup> 只适用于受保人70岁生日当日或之前。

\* 只适用于此计划的标准保费。

## 危疾保障·人寿

「简护危疾明珠保」是一份危疾保障保险计划，提供保障至80岁，照顾您与家人的未来。保障范围涵盖多达58种危疾(包括57种严重疾病及1种非严重疾病)、44种早期危疾及13种严重儿童疾病。

## 世事难料 应未雨绸缪

若受保人(即保单内受保障的人士)不幸身故，我们将支付身故赔偿予您指定的保单受益人。身故赔偿将相等于现时保额。

现时保额指我们从原有保额中扣除所有任何受保疾病而已预支的保额。而原有保额是指您所投保的保障金额。

若受保人确诊患上受保疾病，我们将向您赔偿所患上受保疾病的赔偿额(详见保障疾病赔偿一览表)。

基本保单的现时保额将会因扣除已支付的预支赔偿而减少，而保费亦会根据保额相应减少。

## 早期危疾保障范围

许多严重疾病若能在发病早期得到适当治疗，可有效制止病情恶化。「简护危疾明珠保」提供44种早期疾病之保障，包括：

- 原位癌及早期癌症保障，为不同受保器官的原位癌提供多达2次的预支赔偿；
- 与「糖尿病视网膜病变」及「周围动脉疾病的血管介入治疗」相关之糖尿病并发症；
- 多种微创手术及治疗；及
- 次级严重系统性红斑狼疮的治疗。

详情请参阅「保障疾病一览表」。

## 5年保障期内 保费不变 保证续保

即使您曾作出任何索赔，或健康状况有所改变，「简护危疾明珠保」都保证不会因而提高您的续保保费。您可于每五年的保障期届满时续保并保证续保，直至受保人年满80岁为止。下一个续保年期的保费将根据续保时受保人的年龄适用之保费率而定（详情请参阅重要资料内之「保费调整」）。

## 转换权益 毋须健康申报

欲享终身保障，您可于紧接着受保人70岁生日的保障周年日当日或之前将本计划转换为终身寿险或危疾保障终身寿险计划，而毋须再次提供健康申报，惟须缴付额外保费及受限于当时我们就此项权益可提供的一众产品选择而定。



## 不同货币选择 切合所需

您可根据个人需要，选择以美元或港元作为保单货币。对于在澳门缮发的保单，您更可选择以澳门币作为保单货币。



## 灵活配搭 切合需要

「简护危疾明珠保」除可作为一份独立保单外，亦可以附加契约形式附加于指定基本计划内，让您的安排更灵活。



## 投保指定金额 保费永久8折

「简护危疾明珠保」为您带来高度保障，安心面对未来挑战。为了助您享获最多的保障，如您选择250,000美元/1,875,000港元/1,875,000澳门币或以上之保额，将可获永久保费8折优惠。

此折扣只适用于此计划的标准保费，并不适用于任何额外附加保费。

## 加入 AIA Vitality 健康程式

### 即享首年保费9折

「AIA Vitality 健康程式」是一项反传统保险概念的健康计划，以奖赏鼓励客户投入健康生活。

您加入成为会员，便可即时享有「简护危疾明珠保」首年保费9折。只要坚持健康生活，更可享每年保费最少9折，及累积「AIA Vitality 健康程式」积分，凭积分换取更多折扣及丰富奖赏，鼓励您活得更健康。

详情请参阅「AIA Vitality 健康程式」单张。

注：「AIA Vitality 健康程式」并非保险产品，加入须缴交会员年费。



阅览电子版



## 保障疾病一览表

44种早期危疾及13种严重儿童疾病 <sup>^</sup>	58种危疾 (包括57种严重疾病及1种非严重疾病)
<b>第1类 癌症</b>	
1 原位癌	1 癌
2 早期恶性肿瘤	
<b>第2类 与心脏相关之疾病</b>	
3 主动脉疾病的血管介入治疗或主动脉瘤	2 心肌病
4 心瓣膜疾病的次级创伤性治疗	3 冠状动脉手术
5 次级严重心脏疾病 (包括植入心脏起搏器或除颤器)	4 心脏病
6 次级严重传染性心内膜炎	5 心瓣置换及修补
7 微创进行直接的冠状动脉搭桥手术	6 传染性心内膜炎
8 经皮穿刺冠状动脉介入(俗称「通波仔」)	7 其他严重的冠状动脉疾病
9 心包切除手术	8 肺动脉高血压(原发性)
10 俱心脏并发症的川崎病 <sup>^</sup>	9 主动脉手术
11 风湿性心瓣疾病 <sup>^</sup>	
12 严重血友病 <sup>^</sup>	
<b>第3类 与神经系统相关之疾病</b>	
13 于颈动脉进行血管成形术或内膜切除术	10 亚尔兹海默氏病/不可还原之器质性脑退化疾病
14 植入大脑内分流器	11 植物人
15 早期脑退化症(包括早期亚尔兹海默氏症)	12 细菌性脑(脊)膜炎
16 大脑动脉瘤的血管介入治疗	13 良性脑肿瘤
17 次级严重细菌性脑(脊)膜炎	14 须作手术之脑动脉瘤 <sup>®</sup>
18 次级严重昏迷	15 昏迷
19 次级严重脑炎	16 脑炎
20 次级严重帕金森症	17 偏瘫
21 中度严重脑部损伤	18 严重头部创伤
22 中度严重瘫痪	19 脑膜结核病
23 严重精神病	20 运动神经原疾病(包括脊髓性肌肉萎缩症、渐进延髓麻痹、肌萎缩性侧索硬化症及原发性侧索硬化症)
24 脑硬膜下血肿手术	21 多发性硬化症
25 脑下垂体肿瘤切除手术	22 肌营养不良症
26 自闭症 <sup>^</sup>	23 瘫痪
27 由疾病或受伤引致的智力障碍 <sup>^</sup>	24 帕金森症
28 一型青少年脊髓性肌肉萎缩症 <sup>^</sup>	25 脊髓灰质炎
	26 进行性核上神经麻痹症
	27 严重重症肌无力
	28 中风

<sup>^</sup> 受保人年满18岁时，严重儿童疾病保障将会终止。

<sup>®</sup> 须作手术之脑动脉瘤属于非严重疾病。

## 保障疾病一览表(续)

44种早期危疾及13种严重儿童疾病 <sup>^</sup>	58种危疾 (包括57种严重疾病及1种非严重疾病)
<b>第4类 与主要器官和功能相关之疾病</b>	
29 胆道重建手术	29 急性坏死及出血性胰腺炎
30 慢性肺病	30 再生障碍性贫血
31 肝炎连肝硬化	31 慢性肝病
32 次级严重再生障碍性贫血	32 复发性慢性胰腺炎
33 次级严重肾脏疾病	33 末期肺病
34 次级严重系统性红斑狼疮	34 暴发性病毒性肝炎
35 肝脏手术	35 肾衰竭
36 主要器官移植(于器官移植轮候册名单上)	36 主要器官移植
37 单肺切除手术	37 肾髓质囊肿病
38 肾小球肾炎合并肾病综合症 <sup>^</sup>	38 系统性红斑狼疮连狼疮性肾炎
39 严重哮喘 <sup>^</sup>	39 系统性硬皮病
40 威尔逊病 <sup>^</sup>	
<b>第5类 其他主要疾病</b>	
41 植入人工耳蜗手术	40 因输血而感染艾滋病
42 糖尿病视网膜病变	41 失明
43 周围动脉疾病的血管介入治疗	42 慢性肾上腺功能不全(即「阿狄森氏病」)
44 意外引致的脸部烧伤	43 库贾氏病
45 意外受伤所需的面容重建手术	44 克罗恩氏病
46 意外引致的次级严重身体烧伤	45 伊波拉
47 次级严重库贾氏病	46 象皮病
48 单耳失聪	47 失聪
49 失去一肢	48 失去一肢及一眼
50 单眼失明	49 丧失语言能力
51 骨质疏松症连骨折	50 失去两肢
52 严重中枢神经性睡眠窒息症或混合性睡眠窒息症	51 严重烧伤
53 严重阻塞性睡眠窒息症	52 坏死性筋膜炎(俗称「食肉菌感染」)
54 出血性登革热 <sup>^</sup>	53 因职业感染人体免疫力缺乏病毒(HIV)
55 胰岛素依赖型糖尿病 <sup>^</sup>	54 嗜铬细胞瘤
56 成骨不全症第三型 <sup>^</sup>	55 严重类风湿性关节炎
57 斯蒂尔病 <sup>^</sup>	56 严重溃疡性结肠炎
<b>第6类 末期疾病及不能独立生活</b>	
	57 不能独立生活
	58 末期疾病

<sup>^</sup> 受保人年满18岁时,严重儿童疾病保障将会终止。



## 保障疾病

若阁下希望了解保障疾病,可浏览网址以作参考用途:

<http://www.aia.com.hk/zh-cn/our-products/critical-illness-protection/illness.html>

## 注:

- 严重疾病下「癌」的保障范围不包括早期甲状腺肿瘤(TNM评级为T1N0M0或以下级别);早期前列腺肿瘤(TNM评级为T1a/T1b或以下级别);被分类为RAI级别III以下的早期慢性淋巴细胞白血病;非恶性黑色素瘤的皮肤癌;与人体免疫力缺乏病毒(HIV)感染同时存在的任何癌症;及任何癌前病变、非侵略性癌、或原位癌。
- 「原位癌」保障不包括于:(a)第二阶段的子宫颈表层细胞癌(CIN II)或以下; (b)第二阶段的前列腺表层细胞癌(PIN II)或以下;及(c)皮肤原位癌。
- 「早期恶性肿瘤」是指出现以下任何一种的早期恶性肿瘤情况:(a)甲状腺肿瘤(TNM评级为T1N0M0级别); (b)前列腺肿瘤(TNM评级为T1a/T1b级别); (c)被分类为RAI级别II或III的早期慢性淋巴细胞白血病;或(d)非黑色素瘤的皮肤癌。
- 有关保障疾病之定义,请参阅保单契约。

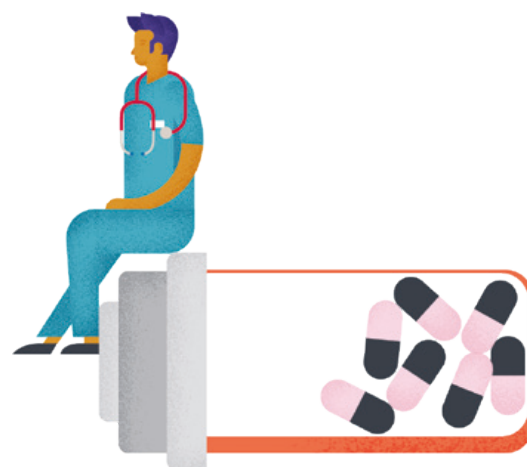
## 保障疾病赔偿一览表

保障种类	保障疾病	受保人之保障年期	赔偿额 (按原有保额的百分率)
<b>58种危疾(包括57种严重疾病及1种非严重疾病)</b>			
<b>严重疾病</b>	<ul style="list-style-type: none"> <li>56种严重疾病</li> </ul>	至80岁	100%保额
	<ul style="list-style-type: none"> <li>不能独立生活</li> </ul>	至65岁	
<b>非严重疾病</b>	<ul style="list-style-type: none"> <li>须作手术之脑动脉瘤</li> </ul>	至80岁	预支50%保额
<b>44种早期危疾</b>			
<b>早期危疾</b>	<ul style="list-style-type: none"> <li>原位癌</li> <li>糖尿病视网膜病变</li> <li>早期恶性肿瘤</li> <li>周围动脉疾病的血管介入治疗</li> <li>微创进行直接的冠状动脉搭桥手术</li> <li>经皮穿刺冠状动脉介入(俗称「通波仔」)</li> <li>严重中枢神经性睡眠窒息症或混合性睡眠窒息症</li> <li>严重阻塞性睡眠窒息症</li> <li>严重精神病</li> </ul>	至80岁	每项疾病 预支20%保额 每项疾病个人最高赔偿额为 400,000港元/50,000美元
	<ul style="list-style-type: none"> <li>骨质疏松症连骨折</li> </ul>	至70岁	预支10%保额 个人最高赔偿限额为 400,000港元/50,000美元
	<ul style="list-style-type: none"> <li>34种早期危疾 (不包括以上的早期危疾)</li> </ul>	至80岁	每项疾病 预支20%保额



## 保障疾病赔偿一览表(续)

保障种类	保障疾病	受保人之保障年期	赔偿额 (按原有保额的百分率)
<b>13种严重儿童疾病</b>			
<b>严重儿童疾病</b>	<ul style="list-style-type: none"> <li>• 自闭症</li> <li>• 出血性登革热</li> <li>• 肾小球肾炎肾病症候群</li> <li>• 胰岛素依赖型糖尿病</li> <li>• 因疾病或受伤导致智力缺陷</li> <li>• 俱心脏并发症的川崎病</li> <li>• 成骨不全症第三型</li> <li>• 风湿性心瓣疾病</li> <li>• 严重哮喘</li> <li>• 严重型血友病</li> <li>• 斯蒂尔病</li> <li>• 一型青少年脊髓性肌萎缩症</li> <li>• 威尔逊病</li> </ul>	18岁 以下	每项疾病 预支20%保额 每项疾病个人最高赔偿限额为 400,000港元/50,000美元



## 注：

- 严重疾病赔偿将扣除任何因非严重疾病、早期危疾及严重儿童疾病已预支的赔偿。保单下已作出的预支赔偿合共不可超过原有保额。当保单下所支付的任何预支赔偿合共已达到原有保额的100%，严重疾病、非严重疾病、早期危疾及严重儿童疾病赔偿将会终止。
- 在保单有效期内，每种受保疾病(原位癌除外)可获1次预支赔偿，而原位癌在不同受保器官最多可获2次预支赔偿。
- 澳门币的个人最高赔偿限额与港元相同(如适用)。



由2018年1月1日起，所有保单持有人均需向保险业监管局为其新续发及现行香港保单缴付的每笔保费缴交征费。有关保费征费详情，请浏览我们的网站 [www.aia.com.hk/useful-information-ia-sc](http://www.aia.com.hk/useful-information-ia-sc) 或保险业监管局网站 [www.ia.org.hk](http://www.ia.org.hk)。

## 重要资料

此产品简介并不包含保单的完整条款，并非及不构成保险契约的一部分，是为提供本产品主要特点概览而设。本计划的精确条款及条件列载于保单契约。有关此计划条款的定义、契约条款及条件之完整叙述，请参阅保单契约。如欲在投保前参阅保险合同之范本，您可向AIA索取。此产品简介应与包括本产品附加资料及重要考虑因素的说明文件(如有)及有关的市场推广资料一并阅读。此外，请详阅相关的产品资料，并在需要时咨询独立的专业意见。

本计划为保险计划，并不包括任何储蓄成份。所有缴付的保费都用作提供保险及相关开支的用途。

此产品简介只于香港/澳门派发。

### 主要产品风险

1. 您需为此计划缴付保费至受保人80岁或为此附加契约缴付保费直至相关基本计划终止。若您于保费到期日后31日内仍未缴交保费，保单将会被终止，同时您/受保人也会失去保障。
2. 您可以书面形式通知本公司申请终止您的保单。另外，如下任何一种情况发生，我们将会终止您的保单，而您/受保人将失去保障：
  - 受保人身故；
  - 于保费到期日后31日内仍未缴交保费；
  - 受保人80岁生日后首个保障周年日；
  - 所支付的受保疾病赔偿合共达至原有保额的100%(仅适用于基本保单没有附加契约的情况下)；
  - 此计划转换为终身寿险或危疾保障终身寿险计划；或
  - 如本计划以附加契约形式附加至基本计划，而该基本计划已被终止或转换为非分红保险计划。
3. 我们为计划承保，您须承受我们的信贷风险。如果我们无法按保单的承诺履行财务责任，您可能损失已缴保费及利息。
4. 若保险计划的货币并非本地货币，您须承受汇率风险。汇率会不时波动，您可能因汇率之波动而损失部分的利益价值，而往后缴交的保费(如有)亦可能会比缴交的首次保费金额为高。您应留意汇率风险并决定是否承担该风险。
5. 总应付保费金额于某些情况下可能高于可获赔偿的保额。
6. 由于通胀可能会导致未来生活费用增加，您现有的预期保障可能无法满足您未来的需求。如实际的通胀率高于预期，即使我们履行所有的合约责任，阁下收到的金额(以实际基础计算)可能会较预期少。

### 主要不保事项

除了身故赔偿外，就此保单，我们不会保障下列任何一项或由下列任何一项引致的任何事故：

- 投保前或保单生效后90日内已出现征状或病征的疾病或因此而引致的手术；
- 任何因艾滋病(AIDS)或人体免疫力缺乏病毒(HIV)感染导致受保人罹患的暴发性病毒性肝炎或癌病；及
- 自致之伤害。

上述只供参考，有关全部及详细不保事项，请参阅此计划之保单契约。

### 保费调整

为了持续向您提供保障，我们会不时复核您计划下的保费。如有需要，我们会于每5个保单年度结束时作出相应调整。我们在复核时会考虑的因素包括但不限于：

- 此计划下所有保单的理赔成本及未来的预期理赔支出(反映死亡/受保疾病/受保手术的发生率之改变所带来的影响)；
- 过往投资回报及产品相关资产的未来展望；
- 退保以及保单失效；或
- 与保单直接有关的支出及分配至此产品的间接开支。

如有任何更改，我们会在续保前31日以书面通知您。

### 索赔过程

如要索赔，您须递交所需表格及文件证明。有关索赔赔偿申请表可于 [www.aia.com.hk](http://www.aia.com.hk) 下载或向您的财务策划顾问索取，或致电AIA客户热线(852)2232 8888(香港)或(853)8988 1822(澳门)，又或亲身莅临友邦客户服务中心。有关索赔之详情，可参阅保单契约。如欲知更多有关索赔事宜，可浏览本公司网页 [www.aia.com.hk](http://www.aia.com.hk) 内的索赔专区。

### 自杀

若受保人于保单生效起计一年内自杀身亡，我们就此保单的赔偿责任只限退还已付保费(不包括利息)。

### 不得提出异议

除欺诈或欠交保费外，在受保人生存期间如此保单由保单生效日期起持续生效超过两年后，我们不会就保单的有效性提出异议。此条文并不适用于任何提供意外、住院或残废保障的附加契约。

### 取消投保权益

您有权以书面通知我们取消保单并取回已缴保费及保费征费。有关书面通知必须由您签署，并确保由交付新保单或冷静期通知书给您或您指定代表之日紧接起计的21个日历内(以较先者为准)，呈交至香港北角电气道183号友邦广场12楼之友邦保险(国际)有限公司客户服务中心或澳门商业大马路251A-301号友邦广场2楼201室之友邦保险(国际)有限公司客户服务中心。

请即联络您的财务策划顾问或致电AIA客户热线了解详情

香港 ☎ (852) 2232 8888  
 澳门 ☎ (853) 8988 1822  
 🏠 [aia.com.hk](http://aia.com.hk)



AIA Hong Kong and Macau 🔍



AIA\_HK\_MACAU 🔍

