

人壽保險 — 嚴重程度健康保障
「AIA 唯一摯保 — 全面保障」
AIA ONE ABSOLUTE – FULL PROTECTION (AOAFP)

一套賠償準則 保障無限種疾病

市場首創「AIA唯一摯保 — 全面保障」透過醫療過程的嚴重程度作賠償準則，保障任何一種疾病及受傷，甚至包括尚未發現的新型疾病。加入「AIA Vitality 健康程式」，即享保費9折及一系列獎賞和優惠，鼓勵您活得更健康。



閱覽電子版

AIA Vitality
健康程式

友邦保險(國際)有限公司(於百慕達註冊成立之有限公司)



健康長久好生活

傳統的危疾保障 只涵蓋部分指定疾病

當現代醫療科技不斷進步，加上新疾病不時出現，治療費用變得越來越難以預料。

而非嚴重的疾病或受傷也有機會導致嚴重醫療狀況，一般保障可能不再足以令您安心。

為了成就您的無憂未來，AIA推出市場首創的創新保障計劃，保障任何一種疾病及受傷，例如癌症、心臟病、中風、併發症，甚至尚未發現的新型疾病。

「AIA唯一摯保 — 全面保障」以一套賠償準則，為您整個醫療過程的嚴重程度作出客觀評估，通過清晰透明的分數表，讓您充份掌握您的賠償，金額最高可達160%保額。

投保至特定保額可獲永久保費8折優惠[^]，加入「AIA Vitality 健康程式」更可即享額外首年保費9折優惠⁺。

[^] 只適用於基本計劃的標準保費。

⁺ 詳情請參閱第27至30頁「AIA Vitality 健康程式」部分。



一套賠償準則 保障無限種疾病

有別於傳統的危疾保障，「AIA唯一摺保 — 全面保障」會根據受保人面臨的4個嚴重程度因素作出賠償，保障任何一種疾病及受傷，甚至包括尚未發現的新型疾病。您可通過分數表自行計算您的賠償，讓您充份掌握您的賠償。

4 個嚴重程度因素



愈高嚴重程度，愈高賠償金額

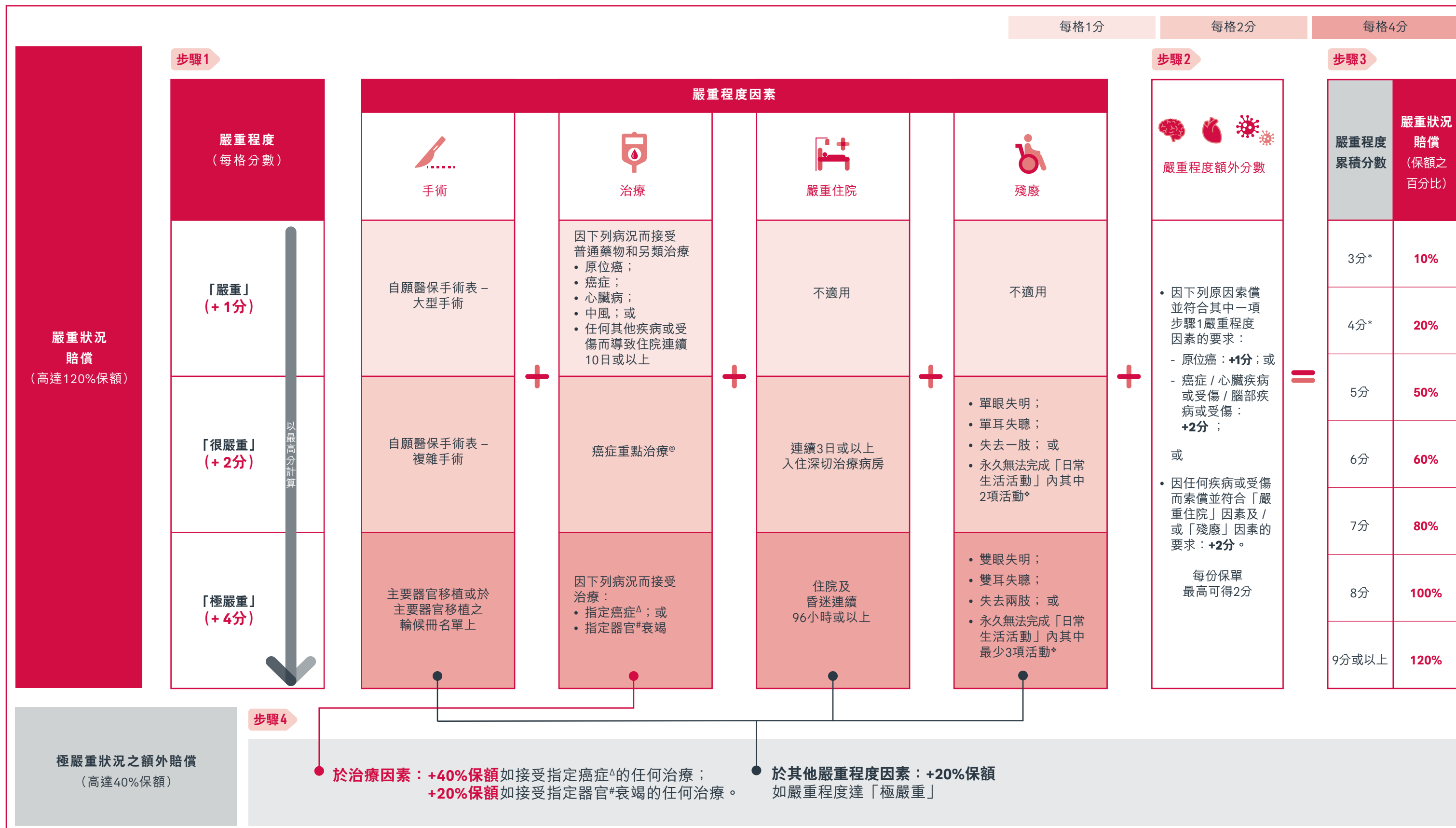


此計劃並非自願醫保計劃下的認可產品，而有關保費不適用於稅務扣減。

保障一覽

產品性質	嚴重程度健康保障計劃
受保人投保時的年齡	15日至65歲
保單貨幣	美元 / 港元 / 澳門幣
續保年期選項	1年 / 5年
保費繳付期	至受保人85歲
保障期	至受保人85歲

嚴重程度指數



Ⓢ 癌症重點治療指直接用於治療或控制癌症或原位癌惡化的非手術治療。
 △ 指定癌症是指歸類為肝癌、血癌、淋巴瘤、腦癌，或任何第四期癌症的癌症。
 ❖ 我們會於永久無法完成「日常生活活動」持續連續3個月後進行理賠。

指定器官是指心臟、肝、腎和肺。
 * 累積嚴重程度分數為3分或4分，個人最高賠償額不可超過 50,000 美元/400,000 港元/400,000 澳門幣。

嚴重程度健康保障 • 人壽

「AIA唯一摺保 — 全面保障」是一個嚴重程度健康保障計劃，提供人壽及根據醫療過程的嚴重程度與對生活的影響作賠償準則的健康保障，保障任何一種疾病及受傷，甚至包括尚未發現的新型疾病，助您成就無憂未來。

因應醫療需要作出賠償

如您已接受手術、治療、住院或發生殘障，只需跟隨以下簡單步驟，通過透明清晰的嚴重程度指數(參照第3至第4頁)估算賠償金額。

步驟 1 計算您的嚴重程度分數

我們會根據以下4個嚴重程度因素評估受保人的狀況：

 手術	 治療
 嚴重住院	 殘廢

按照嚴重程度指數的條件(參照第3至第4頁)，以上4個嚴重程度因素將會分別獲配一個嚴重程度分數：

- 「嚴重」 → +1分；
- 「很嚴重」 → +2分；或
- 「極嚴重」 → +4分。

於各嚴重程度因素下，我們將計算於現時及所有過往索償中所獲的最高分數⁺。

步驟 2 計算您的嚴重程度額外分數

嚴重程度額外分數將會按下列情況計算：

- 因下列原因索償並符合其中一項步驟1嚴重程度因素的要求：
 - 原位癌：+1分；
 - 癌症 / 心臟疾病或受傷 / 腦部疾病或受傷：+2分；或
- 因任何疾病或受傷而索償並符合「嚴重住院」因素及 / 或「殘廢」因素的要求：+2分。

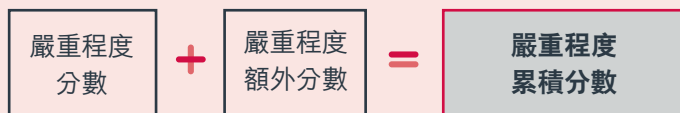
就以上情況，我們將計算於現時及所有過往索償中所獲的最高分數。每份保單的最高嚴重程度額外分數為+2分。

⁺ 例如，如連續5天入住深切治療病房，嚴重住院因素下將評為「很嚴重」。若於此期間，進入昏迷狀態96小時或以上，於嚴重住院因素下亦將評為「極嚴重」。因此，於嚴重住院因素下也會獲評為「極嚴重」，即等同嚴重住院因素下的4分嚴重程度分數。



步驟 3 按嚴重程度累積分數，計算您的嚴重狀況賠償

嚴重程度累積分數的計算方式：



您的嚴重狀況賠償金額將按照嚴重程度指數中的嚴重程度累積分數（參照第3至第4頁），並扣除我們之前已支付的任何嚴重狀況賠償而定。賠償金額可高達120%保額。隨後基本保單的保費將因任何於嚴重狀況賠償下獲發的賠償而按保額比例扣減。

如您確診原位癌或進行經皮穿刺冠狀動脈介入手術（俗稱「通波仔」），即使沒有獲得更高嚴重程度累積分數，我們將支付不少於10%保額作為嚴重狀況賠償之保證最低金額，為您於面對健康挑戰時提供額外保障。每份保單只可就各狀況行使此保證最低金額一次，而在此保單以及由我們繕發的任何其他保單下，因以上個別狀況向同一受保人所支付的賠償將不會超過50,000美元/400,000港元/400,000澳門幣。

就累積嚴重程度分數為3分及4分而言，個人最高賠償額不可超過50,000美元/400,000港元/400,000澳門幣。

步驟 4 計算您的極嚴重狀況之額外賠償（如有）

如我們向您支付嚴重狀況賠償，我們或將另按以下情況支付極嚴重狀況之額外賠償：

• 於治療因素：

+40%保額如接受指定癌症的任何治療（每份保單最高可獲賠償一次）；

+20%保額如接受指定器官衰竭的任何治療（每份保單最高可獲賠償一次）；或

• 於其他嚴重程度因素：**+20%保額**如嚴重程度達「極嚴重」（每個因素於每份保單最高可獲賠償一次）。

每份保單的極嚴重狀況之額外賠償為最高+40%保額。如可獲發賠償，極嚴重狀況之額外賠償將會在嚴重狀況賠償以上額外支付，合共金額最高可達160%保額。當極嚴重狀況賠償的已支付賠償總額達到120%保額後，我們將不再支付極嚴重狀況賠償之額外賠償。



治療過程難以預料

醫學發展日新月異，如果您不知道未來有什麼受保治療可供選擇，實在難以及早規劃醫療保障。然而，有了「AIA唯一摺保 — 全面保障」，您就能擺脫未知的限制。

除了常見的嚴重疾病，此計劃亦保障新興傳染病及非嚴重疾病，這些疾病有可能引起嚴重醫療狀況，令您陷入未知困局。

! 治療併發症

你知道嗎?

- 世界衛生組織（WHO）的《國際疾病分類》第11次修訂本收錄約**55,000項**健康狀況，傳統的危疾保障計劃只涵蓋其所載少於200項的疾病，**不足1%**¹。
- 非嚴重疾病有可能引起嚴重併發症，而傳統危疾保障可能不提供保障。
- 手術後出現併發症，例如出血、深層靜脈血栓及肺栓塞，會令病人情況變得不穩²。
- 標準治療可能引發需要每日接受抗生素靜脈注射的嚴重併發症。
接受抗生素靜脈注射是延長住院時間³的主因之一。



資料來源：

1. 《國際疾病分類》第11次修訂本有關死亡率及發病率的統計，世界衛生組織
([https://www.who.int/zh/news/item/18-06-2018-who-releases-new-international-classification-of-diseases-\(icd-11\)](https://www.who.int/zh/news/item/18-06-2018-who-releases-new-international-classification-of-diseases-(icd-11)))
2. 「手術後的不適和併發症」，約翰霍普金斯醫學院網頁
(<https://www.hopkinsmedicine.org/health/treatment-tests-and-therapies/after-surgery-discomforts-and-complications>)
3. 「三級護理中心普通內科病人延長住院的原因」，PubMed
(<https://pubmed.ncbi.nlm.nih.gov/24772600/#:~:text=The%20causes%20of%20prolonged%20hospitalization%20at%20day%2090%20were%20unstable,40%2C%20and%2022%2C%20respectively>)

上述經外部來源搜集之資料以一般情況作為基礎及僅供參考。

此資料由友邦委託捷孚凱香港市場研究公司(GfK)進行有關危疾趨勢及醫療費用之調查(資料搜集日期：2021年1月)。

嚴重程度索償例子 1 - 腎結石引發併發症

(以下個案乃假設並只作舉例說明之用，並假設過往未曾提出任何索償。此內容並不構成任何醫療建議，在您就此事作出任何決定之前，應先尋求獨立專業意見。)

於進行腎石切除術住院期間，他/她出現未知病原體引發的敗血性休克。

嚴重程度 (每格分數)	手術	治療	嚴重住院	殘廢
「嚴重」 (+ 1分)	自願醫保手術表 – 大型手術	因下列病況而接受普通藥物和另類治療 • 原位癌； • 癌症； • 心臟病； • 中風；或 • 任何其他疾病或受傷而導致住院連續10日或以上	不適用	不適用
「很嚴重」 (+ 2分)	自願醫保手術表 – 複雜手術	接受醫療護理並住院10日 +1分	連續3日或以上入住深切治療病房 連續3日入住深切治療病房 +2分	• 單眼失明； • 單耳失聰； • 失去一肢；或 • 永久無法完成「日常生活活動」內其中2項活動
「極嚴重」 (+ 4分)	主要器官移植或於主要器官移植之輪候冊名單上	因下列病況而接受治療： • 指定癌症；或 • 指定器官衰竭	住院及昏迷連續96小時或以上	• 雙眼失明； • 雙耳失聰； • 失去兩肢；或 • 永久無法完成「日常生活活動」內其中最少3項活動



剩餘多少保障？

	保額
嚴重狀況賠償	60% (120% - 60%)
極嚴重狀況之額外賠償	40%
身故賠償	40% (100% - 60%)



由於嚴重狀況賠償達到60%保額，基本保單隨後的60%保費將獲豁免。



! 癌症

你知道嗎?

- 現時共有逾 **100種癌症類型**。癌症治療廣泛而多樣化，視乎不同種類、期數，以及癌細胞有否擴散到身體其他部位⁴。
- 癌症治療方法繁多，當中包括手術、放射治療、化療、免疫治療、標靶治療、荷爾蒙治療、幹細胞治療，以及精準醫學⁵。



資料來源：

4. 「甚麼是癌症？」國立癌症研究所(<https://www.cancer.gov/about-cancer/understanding/what-is-cancer>)

5. 「癌症治療方法」國立癌症研究所(<https://www.cancer.gov/about-cancer/treatment/types>)

上述經外部來源搜集之資料以一般情況作為基礎及僅供參考。

此資料由友邦委託捷孚凱香港市場研究公司(GfK)進行有關危疾趨勢及醫療費用之調查(資料搜集日期：2021年1月)。

嚴重程度索償例子2 - 第四期乳癌

(以下個案乃假設並只作舉例說明之用，並假設過往未曾提出任何索償。此內容並不構成任何醫療建議，在您就此事作出任何決定之前，應先尋求獨立專業意見。)

嚴重程度 (每格分數)	手術	治療	嚴重住院	殘廢
「嚴重」 (+ 1分)	自願醫保手術表 – 大型手術	因下列病況而接受普通藥物和另類治療 • 原位癌； • 癌症； • 心臟病； • 中風；或 • 任何其他疾病或受傷而導致住院連續10日或以上	不適用	不適用
「很嚴重」 (+ 2分)	自願醫保手術表 – 複雜手術	化療 +2分 癌症重點治療	連續3日或以上 入住深切治療病房 計算最高的一格	• 單眼失明； • 單耳失聰； • 失去一肢；或 • 永久無法完成「日常生活活動」內其中2項活動
「極嚴重」 (+ 4分)	主要器官移植或於主要器官移植之輪候冊名單上	因下列病況而接受治療： • 指定癌症；或 • 指定器官衰竭	任何第四期癌症的治療 +4分	• 雙眼失明； • 雙耳失聰； • 失去兩肢；或 • 永久無法完成「日常生活活動」內其中最少3項活動



剩餘多少保障？

	保額
嚴重狀況賠償	40% (120% - 80%)
極嚴重狀況之額外賠償	0% (40% - 40%)
身故賠償	20% (100% - 80%)






由於極嚴重狀況之額外賠償達到40%保額，基本保單隨後的保費將獲豁免。



! 心臟病

你知道嗎?

- 43%的心臟病發個案會導致嚴重心臟衰竭⁶。 
- 心臟衰竭的徵狀包括呼吸困難、感覺疲倦、腳部浮腫、頭暈和心跳加速⁷。
- 心臟病可以用藥物治療。但如果動脈堵塞，可能需要進行心臟手術，例如冠狀動脈血管成形術、搭橋手術或心臟移植⁸。 
- 高達26%心臟病發病人病發後活動能力減退⁹。 

資料來源：

6. 「預測心肌梗塞後持續性左心室功能不全：GPREDICTS研究」，《美國心臟病學會期刊》第67卷第10期(2016)，第1189頁及第1194頁 (<https://www.sciencedirect.com/science/article/pii/S0735109716001145>)
7. 「心臟衰竭概覽」國民保健署 (<https://www.nhs.uk/conditions/heart-failure/>)
8. 「治療 – 冠狀動脈性心臟病」國民保健署 (<https://www.nhs.uk/conditions/coronary-heart-disease/treatment/>)
9. 「以人口為基礎看心肌梗塞年長男女患者生活健康方面之改變」 ScienceDirect (<https://www.sciencedirect.com/science/article/abs/pii/S0895435698000377>)

上述經外部來源搜集之資料以一般情況作為基礎及僅供參考。

此資料由友邦委託捷孚凱香港市場研究公司(GfK)進行有關危疾趨勢及醫療費用之調查(資料搜集日期：2021年1月)。

嚴重程度索償例子3 - 心臟病發及衰竭

(以下個案乃假設並只作舉例說明之用，並假設過往未曾提出任何索償。此內容並不構成任何醫療建議，在您就此事作出任何決定之前，應先尋求獨立專業意見。)

嚴重程度 (每格分數)	手術	治療	嚴重住院	殘廢
「嚴重」 (+ 1分)	自願醫保手術表 – 大型手術	因下列病況而接受普通藥物和另類治療 • 原位癌； • 癌症； • 心臟病；或 • 中風；或 • 任何其他疾病或受傷而導致住院連續10日或以上	不適用	不適用
「很嚴重」 (+ 2分)	自願醫保手術表 – 複雜手術 冠狀動脈分流手術 (俗稱「搭橋手術」) +2分	癌症重點治療	連續3日或以上入住深切治療病房	• 單眼失明； • 單耳失聰； • 失去一肢；或 • 永久無法完成「日常生活活動」內其中2項活動
「極嚴重」 (+ 4分)	主要器官移植或於主要器官移植之輪候冊名單上	因下列病況而接受治療： • 指定癌症；或 • 指定器官衰竭	心臟衰竭的治療 +4分	• 雙眼失明； • 雙耳失聰； • 失去兩肢；或 • 永久無法完成「日常生活活動」內其中最至少3項活動



剩餘多少保障？

	保額
嚴重狀況賠償	20% (120% - 100%)
極嚴重狀況之額外賠償	20% (40% - 20%)
身故賠償	0% (100% - 100%)



由於嚴重狀況賠償達到100%保額，基本保單隨後的保費將獲豁免。



⚠️ 中風

📢 你知道嗎？

- 中風危險因素包括：高血壓、心臟病、吸煙、糖尿病、血脂不平衡及缺乏活動¹⁰。

🗣️ 中風危險因素



- 中風需要緊急治療。如果中風起因為血栓，可用藥物或手術治療清除血管堵塞。如果中風起因為腦出血，可用藥物降低血壓，或進行腦部手術修補破損血管和降低腦壓。中風病人可能需要使用喉管餵飼及呼吸器¹¹。



- 高達**74%**中風病人病發後出現殘廢¹²。



資料來源：

- 「關於腦部：預防中風」國家神經疾病及中風研究院 (<https://www.ninds.nih.gov/Disorders/Patient-Caregiver-Education/Preventing-Stroke>)
- 「治療－中風」國民保健署 (<https://www.nhs.uk/conditions/stroke/treatment/>)
- 「中風後的日常生活活動初期預計」AHA/ASA Journals (<https://www.ahajournals.org/doi/pdf/10.1161/STROKEAHA.110.604090>)

上述經外部來源搜集之資料以一般情況作為基礎及僅供參考。

此資料由友邦委託捷孚凱香港市場研究公司(GfK)進行有關危疾趨勢及醫療費用之調查(資料搜集日期：2021年1月)。

嚴重程度索償例子4 - 中風

(以下個案乃假設並只作舉例說明之用，並假設過往未曾提出任何索償。此內容並不構成任何醫療建議，在您就此事作出任何決定之前，應先尋求獨立專業意見。)

嚴重程度 (每格分數)	手術	治療	嚴重住院	殘廢
「嚴重」 (+ 1分)	自願醫保手術表 – 大型手術	因下列病況而接受普通藥物和另類治療 • 原位癌； • 癌症； • 心臟病； • 中風；或 • 任何其他疾病或受傷而導致住院連續10日或以上	物理治療 +1分	不適用
「很嚴重」 (+ 2分)	自願醫保手術表 – 複雜手術	癌症重點治療	連續3日或以上入住深切治療病房	持續3個月永久無法完成「日常生活活動」內其中3項活動 +4分
「極嚴重」 (+ 4分)	主要器官移植或於主要器官移植之輪候冊名單上	因下列病況而接受治療： • 指定癌症；或 • 指定器官衰竭	住院及昏迷連續96小時或以上	• 雙眼失明； • 雙耳失聰； • 失去兩肢；或 • 永久無法完成「日常生活活動」內其中最少3項活動

+

 嚴重程度額外分數	• 原位癌： +1分 ；或 • 癌症 / 心臟疾病或受傷 / 腦部疾病或受傷： +2分 ；或 • 符合「嚴重住院」因素及 / 或「殘廢」因素的要求： +2分 。	腦部疾病 +2分	嚴重程度累積分數 7分
--	---	--------------------	-----------------------

↓

嚴重狀況賠償 80%保額	+	極嚴重狀況之額外賠償 + 20%保額 (「殘廢」因素達「極嚴重」)	=	應付總賠償為 100%保額
------------------------	---	--	---	----------------------



剩餘多少保障？

	保額
嚴重狀況賠償	40% (120% - 80%)
極嚴重狀況之額外賠償	20% (40% - 20%)
身故賠償	20% (100% - 80%)



由於嚴重狀況賠償達到80%保額，基本保單隨後的80%保費將獲豁免。



! 未知疾病

你知道嗎?

- 自1970年代共發現約**40種**新型傳染病，包括2019冠狀病毒病、SARS、禽流感、豬流感及寨卡病毒¹³。
- 在所有疾病的致病源當中，至少**12%**從未出現或能突然迅速擴散到新區域¹⁴。
- 約**20%**SARS病人需入住深切治療病房¹⁵，平均需逗留約**10天**¹⁶。
- 因2019冠狀病毒病而住院的成年人**每5個就有1個**需要入住深切治療病房。在這些住院病人中，約**70%**需要使用呼吸器，平均住院約7日，死亡率約**35%**¹⁷。



資料來源：

13. 「新興傳染病」貝勒醫學院 (<https://www.bcm.edu/departments/molecular-virology-and-microbiology/emerging-infections-and-biodefense/emerging-infectious-diseases>)
14. 「新興人類疾病的風險因素」美國國家醫學圖書館，美國國家衛生院 (<https://www.ncbi.nlm.nih.gov/pmc/articles/PMC1088493/>)
15. 「在深切治療病房中的SARS」PubMed (<https://www.ncbi.nlm.nih.gov/pubmed/15142487>)
16. 「患有嚴重急性性呼吸道綜合症的重病患」JAMA Network (<https://jamanetwork.com/journals/jama/fullarticle/196917>)
17. 「快速指引：於2019冠狀病毒病疫情下管控深切治療部之龐大需求」美國國家醫學圖書館，美國國家衛生院 (<https://www.ncbi.nlm.nih.gov/pmc/articles/PMC7276667/>)

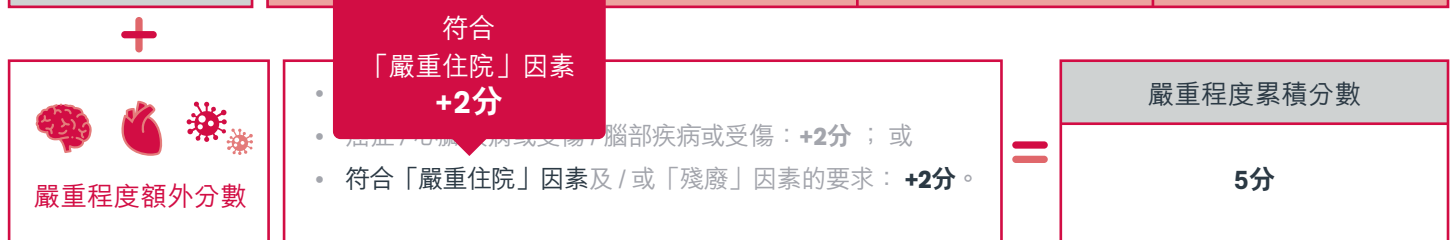
上述經外部來源搜集之資料以一般情況作為基礎及僅供參考。

此資料由友邦委託捷孚凱香港市場研究公司(GfK)進行有關危疾趨勢及醫療費用之調查(資料搜集日期：2021年1月)。

嚴重程度索償例子5 - 2019冠狀病毒病

(以下個案乃假設並只作舉例說明之用，並假設過往未曾提出任何索償。此內容並不構成任何醫療建議，在您就此事作出任何決定之前，應先尋求獨立專業意見。)

嚴重程度 (每格分數)	手術	治療	嚴重住院	殘廢
「嚴重」 (+ 1分)	自願醫保手術表 – 大型手術	因下列病況而接受普通藥物和另類治療 • 原位癌； • 癌症； • 心臟病； • 中風；或 • 任何其他疾病或受傷而導致住院連續10日或以上	不適用	不適用
「很嚴重」 (+ 2分)	自願醫保手術表 – 複雜手術	接受醫療護理並住院10日 + 1分	連續3日入住深切治療病房 + 2分	• 單眼失明； • 單耳失聰； • 失去一肢；或 • 永久無法完成「日常生活活動」內其中2項活動
「極嚴重」 (+ 4分)	主要器官移植或於主要器官移植之輪候冊名單上	因下列病況而接受治療： • 指定癌症；或 • 指定器官衰竭	住院及昏迷連續96小時或以上	• 雙眼失明； • 雙耳失聰； • 失去兩肢；或 • 永久無法完成「日常生活活動」內其中最少3項活動



剩餘多少保障？

	保額
嚴重狀況賠償	70% (120% - 50%)
極嚴重狀況之額外賠償	40%
身故賠償	50% (100% - 50%)



由於嚴重狀況賠償達到50%保額，基本保單隨後的50%保費將獲豁免。



您有機會得到多少賠償？

根據我們清晰透明的分數表，此計算機可助您計算有機會得到的賠償金額。請掃描二維碼以瞭解您的賠償計算。



保障無間斷

假若：

- i. 嚴重狀況賠償達100%保額；或
- ii. 極嚴重狀況之額外賠償達40%保額，

則毋須再繳付所有隨後的基本保單保費，只需繼續繳交附加契約(如適用)的保費，該附加契約將會繼續生效，為您繼續提供保障。



投保指定金額 保費永久8折

「AIA唯一摺保 — 全面保障」為您帶來高度保障，安心面對未來挑戰。為了助您享獲最多的保障，如您選擇250,000美元 / 1,875,000港元 / 1,875,000澳門幣或以上之保額，將可獲永久保費8折優惠。

此折扣只適用基本計劃的標準保費，並不適用於任何額外附加保費。



轉換權益 毋須健康申報

欲享終身保障，您可於受保人70歲生日後緊隨的保障週年日當日或之前將本計劃轉換為終身壽險或危疾保障終身壽險計劃，而毋須再次提供健康申報，惟須繳付額外保費及受限於當時我們就此項權益適用之規則及程序及可提供的一眾產品選擇而定。



世事難料 應未雨綢繆

若受保人不幸身故，我們將支付身故賠償予您指定的保單受益人。身故賠償將相等於100%保額(即您所投保的保障金額)扣除任何於嚴重狀況賠償下所支付的金額。

我們支付身故賠償予受益人前，將先扣除保單內所有未向我們償還的款項。



不同選項 切合您的需要

「AIA唯一摯保 — 全面保障」備有2個續保年期可供選擇：1年及5年。您可因應個人需要選擇以美元或港元作為保單貨幣。對於在澳門繕發的保單，您更可選擇以澳門幣作為保單貨幣。

您可因應個人需要挑選最合適的續保年期，好好計劃未來，掌握人生。

續保年期	受保人投保時的年齡
1年	15日至65歲
5年	

保證續保 令您安心

即使受保人在每個續保年期內的健康狀況有變，「AIA唯一摯保 — 全面保障」都保證不會因而提高您的保費。此項保障保證可於每個續保年期屆滿時續保，直至受保人年滿85歲為止。下一個續保年期的保費將根據續保時受保人的年齡適用之保費率而定（詳情請參閱重要資料內之「保費調整」）。



加入 **AIA Vitality**
健康程式

即享保費9折

「AIA Vitality 健康程式」是一項反傳統保險概念的健康計劃，以獎賞鼓勵客戶投入健康生活。您加入成為會員，便可即時享有「AIA唯一摯保 — 全面保障」首年保費9折²。只要堅持健康生活，更可享每年保費最少9折³，及累積「AIA Vitality 健康程式」積分，憑積分換取更多折扣及豐富獎賞，鼓勵您活得更健康。

詳情請參閱「AIA Vitality 健康程式」的備註部分。



案例

(以下個案及數字乃假設並只作舉例說明之用)

個案1：愛家一族

保單持有人及受保人： Alex (35歲、非吸煙者)
職業： 人力資源經理
家庭狀況： 已婚、育有一子



情況：「AIA唯一摺保 — 全面保障」持續保障癌症變化

受保人年齡

35歲

45歲

46歲

早期大腸癌

Alex確診患上早期大腸癌，他所獲得的第1次賠償如下：

嚴重程度 (每格分數)	手術	治療	嚴重住院	殘廢
「嚴重」 (+1分)	自願醫保手術表 — 大型手術	因下列病況而接受普通藥物和另類治療： • 原位癌； • 癌症； • 心臟病； • 中風；或 • 任何其他疾病或受傷而導致住院連續10日或以上	不適用	不適用
「很嚴重」 (+2分)	自願醫保手術表 — 複雜手術	癌症重點治療 [ⓐ]	連續3日或以上入住深切治療病房	• 單眼失明； • 單耳失聰； • 失去一肢；或 • 持續最少3個月永久無法完成「日常生活活動」內其中2項活動 [Ⓢ]
「極嚴重」 (+4分)	進行腹腔鏡式結腸切除術切除癌症腫瘤 +2分	透過放射性治療減低復發機會 +2分	住院及昏迷連續96小時或以上	• 雙眼失明； • 雙耳失聰； • 失去兩肢；或 • 永久無法完成「日常生活活動」內其中最少3項活動 [Ⓢ]

嚴重程度額外分數：+2分 (大腸癌)

嚴重程度累積分數：6分

嚴重狀況賠償：60%保額

極嚴重狀況之額外賠償：沒有

應付總賠償為60%保額

第1次賠償：Alex獲發60萬港元嚴重狀況賠償，即60%保額，他隨後的保費更因而獲扣減60%。透過該筆賠償及隨後的保費扣減，Alex和他的家人於治療期間的經濟負擔得而舒緩。

「我想要一份保障計劃，可以在我需要更嚴重的醫療過程時，給我更多的支援。」

Alex是家庭的經濟支柱。他開始擔心，若自己患上癌症，會令他的家人承擔高昂的醫療開支，使家庭經濟陷入困境。雖然Alex早已投保危疾計劃，但保額只有40萬港元。

填補危疾保障空隙

Alex希望為自己和家庭建立穩固的安全網。為了加強自己的現有保障，他決定投保「AIA唯一摺保 — 全面保障」，此計劃按醫療過程的嚴重程度提供賠償，適時化解燃眉之急。

46歲

第四期大腸癌

很不幸，Alex的大腸癌惡化至第四期。在醫生的建議下，他嘗試另一項新的癌症治療。他第2次賠償的計算如下：

嚴重程度 (每格分數)	手術	治療	嚴重住院	殘廢
「嚴重」 (+1分)	自願醫保手術表 — 大型手術	因下列病況而接受普通藥物和另類治療： • 原位癌； • 癌症； • 心臟病； • 中風；或 • 任何其他疾病或受傷而導致住院連續10日或以上	不適用	不適用
「很嚴重」 (+2分)	自願醫保手術表 — 複雜手術	確診為第四期癌症並接受治療 +4分	連續3日或以上入住深切治療病房	• 單眼失明； • 單耳失聰； • 失去一肢；或 • 永久無法完成「日常生活活動」內其中2項活動 [Ⓢ]
「極嚴重」 (+4分)	進行腹腔鏡式結腸切除術 +2分	因下列病況而接受治療： • 指定癌症 [ⓐ] ；或 • 指定器官 [Ⓢ] 衰竭	手術後連續3日入住深切治療病房 +2分	• 雙眼失明； • 雙耳失聰； • 失去兩肢；或 • 永久無法完成「日常生活活動」內其中最少3項活動 [Ⓢ]

嚴重程度額外分數：+2分 (大腸癌)

嚴重程度累積分數：10分

嚴重狀況賠償：120%保額

極嚴重狀況之額外賠償：40%保額 (指定癌症的治療)

扣減於首次賠償嚴重狀況賠償下共60%已付的賠償

應付總賠償為100%保額

第2次賠償：Alex獲得另外的100%保障額，即100萬港元之一筆過賠償，讓他繼續接受癌症治療及康復療程。

Alex於2次賠償合共獲得的賠償總額達上限160%保額，保單因而終止。Alex因癌症惡化而合共獲得160萬港元賠償。他透過新的癌症治療，幸運地康復過來，繼續健康地享受人生。

ⓐ 癌症重點治療指直接用於治療或控制癌症或原位癌惡化的非手術治療。
Ⓢ 指定癌症是指歸類為肝癌、血癌、淋巴瘤、腦癌，或任何第四期癌症的癌症。
Ⓢ 我們會於永久無法完成「日常生活活動」持續連續3個月後進行理賠。
有關定義詳情請參閱保單契約。

指定器官是指心臟、肝、腎和肺。

案例

(以下個案及數字乃假設並只作舉例說明之用)

個案2：上位新人類

保單持有人及受保人： Anna (25歲、非吸煙者)
職業： 會計師



情況：「AIA唯一摺保 — 全面保障」無間斷保障任何嚴重疾病

受保人年齡



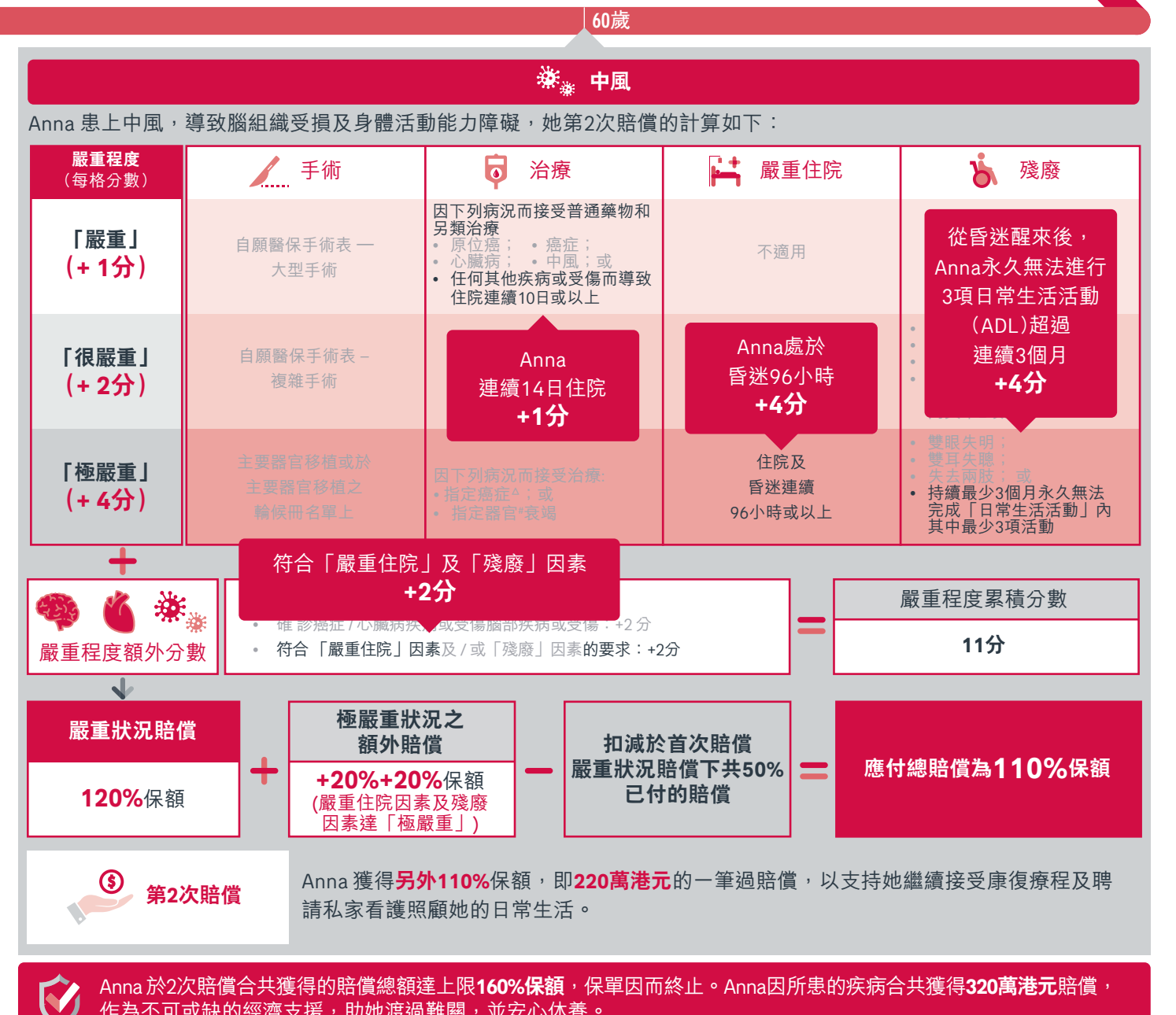
◎ 癌症重點治療指直接用於治療或控制癌症或原位癌惡化的非手術治療。
△ 指定癌症是指歸類為肝癌、血癌、淋巴瘤、腦癌，或任何第四期癌症的癌症。
❖ 我們會於永久無法完成「日常生活活動」持續連續3個月後進行理賠。
有關定義詳情請參閱保單契約。

「我希望保障計劃可以涵蓋各式各樣的疾病，而不只限於指定的危疾。」

Anna 一直努力發展事業，但繁重的工作量和頻繁的公幹行程，令她擔心將來可能要面對危疾、嚴重受傷和傳染病爆發等難以預料的醫療過程。雖然她早已投保危疾計劃，但其計劃只就56種指定受保疾病提供保障，保障範圍不足。

填補危疾保障空隙

Anna 希望以保障範圍更廣的計劃彌補現有保障的不足，於是投保「AIA唯一摺保 — 全面保障」。此計劃根據醫療程序的嚴重程度及客觀清晰的分數表作出賠償，因此Anna可獲的保障就不再限於指定受保疾病數目。



指定器官是指心臟、肝、腎和肺。

年繳保費率表

(以每一千美元 / 港元 / 澳門幣保額)

加入 **AIA Vitality** 健康程式 即享首年保費9折

年齡	1年續保期				5年續保期			
	男		女		男		女	
	非吸煙者	吸煙者	非吸煙者	吸煙者	非吸煙者	吸煙者	非吸煙者	吸煙者
0-15	2.02	2.02	1.93	1.93	2.02	2.02	1.93	1.93
16	2.02	2.36	1.93	1.94	2.02	2.36	1.93	1.94
17	2.02	2.36	1.93	1.97	2.02	2.36	1.93	1.97
18	2.02	2.36	1.93	1.99	2.02	2.36	1.93	1.99
19	2.02	2.36	1.93	2.01	2.02	2.36	1.93	2.01
20	2.02	2.36	1.93	2.04	2.02	2.36	1.93	2.04
21	2.02	2.36	1.93	2.08	2.02	2.36	1.95	2.10
22	2.02	2.40	1.93	2.11	2.05	2.43	1.98	2.16
23	2.02	2.41	1.93	2.12	2.10	2.50	2.06	2.27
24	2.02	2.42	1.93	2.17	2.16	2.58	2.15	2.42
25	2.10	2.56	2.04	2.32	2.23	2.71	2.27	2.57
26	2.16	2.64	2.16	2.50	2.30	2.80	2.39	2.76
27	2.24	2.74	2.28	2.66	2.39	2.92	2.50	2.92
28	2.31	2.90	2.39	2.85	2.49	3.12	2.65	3.16
29	2.38	3.05	2.50	3.04	2.63	3.37	2.80	3.39
30	2.45	3.20	2.62	3.25	2.78	3.63	3.00	3.71
31	2.59	3.49	2.78	3.53	2.99	4.01	3.22	4.09
32	2.79	3.87	3.01	3.89	3.21	4.45	3.45	4.46
33	2.97	4.26	3.17	4.15	3.45	4.92	3.66	4.79
34	3.17	4.73	3.49	4.67	3.70	5.52	3.92	5.23
35	3.48	5.36	3.76	5.10	4.01	6.17	4.18	5.68
36	3.69	5.83	3.88	5.47	4.30	6.79	4.45	6.26
37	3.97	6.37	4.08	5.83	4.59	7.35	4.79	6.85
38	4.31	6.89	4.45	6.47	4.90	7.82	5.22	7.59
39	4.69	7.73	4.82	7.05	5.31	8.59	5.69	8.32
40	4.92	8.12	5.13	7.35	5.81	9.42	6.24	8.95
41	5.16	8.36	5.62	8.21	6.45	10.27	6.89	10.06
42	5.53	8.93	6.22	9.14	7.19	11.41	7.56	11.12
43	6.37	10.23	6.86	10.12	8.01	12.66	8.25	12.17
44	7.23	11.58	7.58	11.17	8.86	13.94	8.96	13.20
45	8.17	12.90	8.38	12.35	9.72	15.33	9.68	14.26
46	8.91	14.24	9.01	13.30	10.66	17.02	10.48	15.46
47	9.63	15.63	9.64	14.23	11.66	18.93	11.36	16.77
48	10.58	18.34	10.40	15.31	12.75	21.00	12.28	18.07
49	11.51	20.01	11.17	16.48	13.95	23.04	13.19	19.45
50	12.94	22.05	12.42	18.33	15.29	24.76	14.11	20.82
51	14.01	23.25	13.48	19.87	16.54	26.09	15.35	22.62
52	15.07	24.51	14.23	20.99	17.92	27.70	16.57	24.45
53	16.63	26.58	14.96	22.20	19.46	29.55	17.86	26.50
54	18.21	28.62	15.73	23.42	21.25	31.73	19.32	28.77
55	19.17	29.86	18.73	27.87	23.28	34.45	20.96	31.20

年繳保費率表(續)

(以每一千美元 / 港元 / 澳門幣保額)

加入 **AIA Vitality** 健康程式 即享首年保費9折

年齡	1年續保期				5年續保期			
	男		女		男		女	
	非吸煙者	吸煙者	非吸煙者	吸煙者	非吸煙者	吸煙者	非吸煙者	吸煙者
56	20.97	30.79	19.68	29.29	26.34	38.68	22.48	33.45
57	22.78	33.54	20.66	30.75	29.72	43.76	24.19	35.99
58	25.64	38.02	22.26	33.14	33.48	49.64	26.11	38.87
59	28.56	42.81	23.85	35.59	37.56	56.29	28.19	42.06
60	34.73	52.52	26.46	39.68	41.98	63.46	30.50	45.72
61	38.10	57.91	28.32	42.76	46.03	69.95	32.82	49.53
62	41.57	63.35	30.26	45.83	50.40	76.80	35.33	53.50
63	46.04	70.29	32.73	49.51	55.05	84.04	38.05	57.54
64	50.61	77.44	35.33	53.39	60.26	92.19	41.22	62.28
65	55.12	84.48	38.17	57.76	66.06	101.24	44.90	67.93
66*	59.99	91.71	40.95	62.37	71.95	109.97	48.89	74.46
67*	64.91	98.48	43.89	67.25	77.91	118.20	53.22	81.54
68*	72.25	113.59	48.72	76.85	83.97	125.98	57.90	88.05
69*	79.88	122.37	53.93	83.42	90.24	131.92	63.23	94.29
70*	84.62	125.79	58.28	88.79	96.74	137.23	69.19	101.62
71*	89.70	131.81	62.66	94.56	104.09	145.97	76.01	110.60
72*	95.05	138.64	67.25	100.84	112.20	156.16	83.41	120.58
73*	103.72	146.40	75.56	112.68	121.01	170.79	91.35	131.33
74*	112.67	164.29	84.08	124.93	130.45	186.02	99.76	142.91
75*	121.73	178.70	92.77	132.77	140.44	201.61	108.54	155.33
76*	130.45	188.91	99.83	142.97	150.90	213.70	117.64	168.47
77*	139.10	199.61	106.80	154.64	161.89	227.19	127.33	182.41
78*	151.09	215.69	117.70	169.53	173.39	242.07	137.62	196.13
79*	162.84	234.83	128.23	184.09	184.52	260.23	147.63	209.70
80*	174.34	245.88	138.55	198.91	195.41	275.60	157.36	223.53
81*	185.54	261.67	148.46	213.14	201.09	283.59	162.43	230.72
82*	196.51	277.14	158.15	224.65	206.58	291.35	167.37	237.74
83*	206.64	291.43	167.65	238.14	211.86	298.79	172.18	244.58
84*	217.23	306.36	176.86	251.23	217.23	306.36	176.86	251.23

* 此為續保保費。

保費折扣

(只適用於基本計劃的標準保費)

保額	保費折扣
250,000美元 / 1,875,000港元 / 1,875,000澳門幣或以上	永久8折

注意事項：

- 「AIA Vitality 健康程式」申請人須年滿18歲或以上及為有效的AIA Vitality特選保險產品保單的受保人。
- 應繳保費是根據受保人投保或續保時的實際年齡及適用之保費率而定。
- 此年繳保費表只供參考。
- 上表所列之保費率為非保證，本公司可隨時作出更改。
- 此年繳保費表並未包括由保險業監管局徵收的保費徵費。

重要資料

此產品簡介只供參考，並非及不構成保險契約的一部分，是為提供本產品主要特點概覽而設。本計劃的精確條款及條件列載於保險契約。有關此計劃條款的定義、契約條款及條件之完整敘述，請參閱保單契約。此產品簡介應與包括本產品附加資料及重要考慮因素的說明文件(如有)及有關的市場推廣資料一併閱覽。此外，請詳閱相關的產品資料，並在需要時諮詢獨立的專業意見。

本計劃為保險計劃，並不包括任何儲蓄成分。所有繳付的保費都用作提供保險及相關開支的用途。

此產品簡介只於香港 / 澳門派發。

主要產品風險

1. 您需為此計劃繳付保費至受保人85歲。若您於保費到期日後31日內仍未繳交保費，保單將會被終止，同時您 / 受保人也會失去保障。
2. 如以下任何一種情況發生，我們將會終止您的保單，而您 / 受保人將失去保障：
 - 當保單下已作出的嚴重狀況賠償之總額合共已達到保額的120%(此計劃沒有附加有效的附加契約)；
 - 受保人身故；
 - 於保費到期日後31日內仍未繳交保費；
 - 受保人85歲生日後首個保障週年日；或
 - 此計劃轉換為終身壽險或危疾保障終身壽險計劃。
3. 我們為計劃承保，您須承受我們的信貸風險。如果我們無法按保單的承諾履行財務責任，您可能損失已繳保費及利益。
4. 若保險計劃的貨幣並非本地貨幣，您須承受匯率風險。匯率會不時波動，您可能因匯率之波動而損失部分的利益價值，而往後繳交的保費(如有)亦可能會比繳交的首次保費金額為高。您應留意匯率風險並決定是否承擔該風險。
5. 由於通脹可能會導致未來生活費用增加，您現有的預期保障可能無法滿足您未來的需求。如實際的通脹率高於預期，即使我們履行所有的合約責任，閣下收到的金額(以實際基礎計算)可能會較預期少。
6. 如受保人接受的手術不屬於自願醫保手術表中的任何一項手術類別或如此手術表不再有效或被取代，或此手術表之手術分類重新命名或有其他更改，我們將會參考政府、相關機構或醫學組織發佈的手術表及 / 或任何其他刊物或資料中以難度和複雜程度相約的其他手術作出合理決定適用的手術類別。
7. 總應付保費金額於某些情況下可能高於可獲賠償的保額。

主要不保事項

除了身故賠償外，就此保單，我們不會保障下列任何一項或由下列任何一項引致的任何事故：

- 投保前或保單繕發後90日內首次出現徵狀或病徵的疾病；
- 投保前因意外而導致受傷；
- 受保人自殺、故意傷害自己或濫用酒精或藥物；
- 不屬醫療所需的任何治療、檢驗、服務或物品；
- 不屬合理及慣常之住院的任何住院(包括深切治療病房)；
- 例行健康檢查、普查或預防性質的服務或物品；
- 任何醫療實驗、未經證實或非主流醫療技術、程序、治療或新型藥物，但與涉及有關嚴重程度為「嚴重」或「極嚴重」的治療的索償則除外；
- 懷孕、流產、分娩、終止懷孕、產前或產後護理，或任何有關的併發症；
- 受保人抵觸或企圖抵觸法律或拒捕；
- 與心理、行為、精神或心理失常有關的疾病，包括但不限於焦慮、厭食、抑鬱、緊張、疲勞、或由身體疾病、認知障礙、睡眠疾病、濫用 / 依賴尼古丁或酒精或藥物或其他成癮物質、或任何有關的併發症所引致的精神病併發症；
- 美容或整形手術、預防性質之手術或治療、治療過度肥胖(包括病態肥胖)及控制體重計劃、作為器官捐獻人士捐獻器官、或任何非必要的治療，但因以下情形就醫療所需而重新回復身體的機能或面貌之整形或重建手術則除外：
 - 因意外並於意外日期 12 個月內進行重建手術；或
 - 頭部或乳房的癌症或原位癌之受保疾病進行手術之後而純粹為獨立牙科修復手術概不承保；
- 療養或靜養；
- 愛滋病(AIDS)或受人體免疫力缺乏病毒(HIV)感染的任何相關的併發症，因工作、輸血或受襲擊而感染則除外；及
- 並非由西醫提供的任何治療或藥物治療，但與涉及治療因素下嚴重程度為「嚴重」或「極嚴重」的索償則除外。

上述只供參考，有關全部及詳細不保事項，請參閱此計劃之保單契約。

由2018年1月1日起，所有保單持有人均需向保險業監管局為其新繕發及現行香港保單繳付的每筆保費繳交徵費。有關保費徵費詳情，請瀏覽我們的網站www.aia.com.hk/useful-information-ia-tc或保險業監管局網站www.ia.org.hk。

保費調整

為了持續向您提供保障，我們會不時覆核您計劃下的保費。如有需要，我們會於續保年期終結時作出相應調整。我們在覆核時會考慮的因素包括但不限於：

- 此計劃下所有保單的理賠成本及未來的預期理賠支出(反映死亡發生率與醫療趨勢影響之改變所帶來的影響)；
- 自願醫保手術表的潛在更改；
- 過往投資回報及產品相關資產的未來展望；
- 退保以及保單失效；或
- 與保單直接有關的費用及分配至此產品的間接開支。

產品限制

1. 手術因素適用於如受保人接受醫療所需的手術。

治療因素適用於如受保人接受或正在接受的醫療所需治療。

「醫療所需」是指符合以下條件的醫療服務、程序或物品：

- 與一般認可接受之專業醫療慣例一致；
- 為診斷及/或提供治療所需；及
- 不可以在較低醫療護理水平的情況下安全妥善地提供予受保人。

實驗性、普查及屬預防性質的服務或物品均不被視為醫療所需。

2. 嚴重住院因素適用於受保人合理及慣常之住院。

「合理及慣常之住院」是指因疾病或受傷而入住醫院的醫療所需住院，而受保人的入院、住院日數及在住院期間所接受的醫療服務及治療均必須：

- 屬於良好醫療慣例及標準；及
- 不得超過該住院的地方所提供類似疾病或受傷治療的一般標準。

索償過程

如要索償，您須遞交所需表格及文件證明。有關索償賠償申請表可於www.aia.com.hk下載或向您的財務策劃顧問索取，或致電AIA客戶熱線(852)2232 8888(香港)或(853)8988 1822(澳門)，又或親身蒞臨友邦客戶服務中心。詳細索償過程可參閱保單契約內的索償程序。

自殺

若受保人於保單生效起計一年內自殺身亡，我們就此保單的賠償責任只限退還扣除所有未償還的欠款額後的已付保費(不包括利息)。

不得提出異議

除欺詐或欠交保費外，在受保人生存期間如此保單由保單生效日期起持續生效超過兩年後，我們不會就保單的有效性提出異議。此條文並不適用於任何提供意外、住院或殘廢保障的附加契約。

取消投保權益

您有權以書面通知我們取消保單並取回已繳保費及保費徵費。有關書面通知必須由您簽署，並確保由交付新保單或冷靜期通知書給您或您指定代表之日緊接起計的21個曆日內(以較先者為準)，呈交至香港北角電氣道183號友邦廣場12樓之友邦保險(國際)有限公司客戶服務中心或澳門商業大馬路251A - 301號友邦廣場19樓1903室之友邦保險(國際)有限公司客戶服務中心。

請即聯絡您的財務策劃顧問或致電AIA客戶熱線瞭解詳情


香港  (852) 2232 8888

 *1299 (只限香港流動電話網絡)

澳門  (853) 8988 1822

 aia.com.hk



AIA Hong Kong and Macau 



AIA_HK_MACAU 

AIA Vitality

健康程式

動·靜健康生活 通通有賞

「AIA Vitality 健康程式」
是一項反傳統保險概念的
健康計劃，以獎賞鼓勵
客戶投入健康生活。

投保指定 AIA Vitality 特選保險產品並成為會員¹，即享保費9折²及一系列合作夥伴提供的獎賞和優惠。只要堅持健康生活，更可享每年保費最少9折³。

透過日常生活作簡單運動和健康飲食，就可以儲分升級，獲享更多優惠及豐富獎賞。



瞓多啲
唔食煙
行街 跳返Part舞
上落行樓梯 跑吓步
做瑜伽
食得健康啲
打場波



盡享保費折扣及生活消閒獎賞

在您開始享有健康生活的同時，「AIA Vitality 健康程式」為您提供保費折扣，讓精明自主的您，享有全面的保障，悠然享受健康生活。

- 加入「AIA Vitality 健康程式」，即享首年保費**9折**
- 連續5年成為白金級會員，更可享高達保費**85折**⁴
- 保費折扣不會受索償紀錄所影響

註：

1. 「AIA Vitality 健康程式」申請人須年滿18歲或以上及為有效的AIA Vitality特選保險產品保單的受保人。
2. 保費折扣只適用於投保指定 AIA Vitality 特選保險產品基本計劃或附加契約的一般標準保費，並不適用於任何額外附加保費。在任何情況下，有關續保保費折扣計算將視乎受保人於每個保單年度續保時的「AIA Vitality 健康程式」會員級別而釐定。AIA 特選保險產品保單及「AIA Vitality 健康程式」會籍之週年日可能會有不同。AIA Vitality 特選保險產品提供不同優惠，如欲查詢詳情，請瀏覽aia.com.hk/aiavitality。
3. 須首年成為金級會員，並持續保持金級級別，便可享每年保費9折。
4. 會員須已享有保費9折，並連續5年成為白金級會員，便可於下一保單年度獲享保費85折。
5. 「AIA Vitality 健康程式」會按年收取會費，而會員亦必須每年按時續會，方可維持會籍及享有其後每個保單年度的保費折扣(如有)。「AIA Vitality 健康程式」會費或會隨時變更而不作另行通知。同樣，計劃所提供之獎賞與優惠亦會隨時變更而不作另行通知。

重要事項：

會員須透過「友聯繫」流動應用程式(「平台」)登入「AIA Vitality 健康程式」。平台適用於部分手機作業系統，請參閱App Store(iOS)及Google Play(Android/安卓)瞭解最新系統需求。對於平台的兼容性或可靠性，AIA並不作出保證；如因手機作業系統及/或平台與健身配置或健身流動應用程式不兼容，導致未能賺取或記錄積分，AIA不承擔任何責任。

除此之外，您更可盡享一系列合作夥伴提供的生活消閒獎賞與優惠，包括健康檢查、健身配置及運動裝備、新鮮生果及蔬菜、免費電影戲票、旅遊優惠等等⁵。

「AIA Vitality 健康程式」並非受保險監管條例監管的保險產品，會員需繳付年費⁵。客戶參加「AIA Vitality 健康程式」與否，受保人在保單下一切應有之保障將維持不變。如欲查詢計劃及會費詳情，請瀏覽aia.com.hk/aiavitality 網頁內之「如何成為會員」部分。

會員級別愈高 獎賞折扣愈豐富

「AIA Vitality 健康程式」



下年度續保時
保費折扣之調整

-2%

-1%

0%

(沒有任何調整)

+1%

最高 **85折**



獎賞及優惠

您可以儲分升級，獲享更多獎賞及優惠。
瞭解最新詳情：aia.com.hk/zh/aiavitalityrewards



例子：金級會員健康之旅

瞭解健康	提升健康 ⁷	尊享獎賞
 完成6個 網上評估 ⁶	 每星期5日 每日步行7,500步 ⁸ 每日50積分 x 5日 x 52星期 = 13,000積分	 每月挑戰以獲享 運動獎賞 鼓勵您保持健康動力 (如免費電影戲票)
及	或	
 完成健康檢視	 每星期2日去合作 夥伴健身中心運動 每日100積分 x 2日 x 52星期 = 10,400積分	 級別獎賞獎勵 您成功升級(如購物禮券)
總共： 全年8,500 - 11,500積分	總共： 全年10,400 - 13,000積分	

全年超過20,000積分 晉升**金級**會員級別

註：

- 會員需完成「AIA Vitality 健康程式」健康評估、壓力源評估、運動評估、網上營養評估、非吸煙者聲明及睡眠評估，賺取共5,500積分。所有網上評估或會隨時變更而不作另行通知。
- 會員可透過不同運動包括步行及在合作夥伴健身中心運動等，每年最高賺取15,000積分。
- 有關步數同步至「AIA Vitality 健康程式」的詳情，請瀏覽aia.com.hk/aiavitality。

重要事項：

如欲瞭解所有評估、賺取積分活動、獎賞及優惠的相關條款及細則和最新詳情，請瀏覽aia.com.hk/aiavitality。

您愈積極投入「AIA Vitality 健康程式」，
累積的積分愈多，
會員級別亦會因此提升，
保費折扣及生活消閒獎賞與優惠隨即更豐富，
您亦會活得更健康。



請即聯絡
「AIA Vitality 健康程式」

香港 📞 (852) 2232 8282

澳門 📞 0800 315 (只限澳門電話網絡)

✉️ hk.vitality@aia.com

🏠 aia.com.hk/aiavitality

