

人壽保險 — 醫療及危疾保障
「都市三保」醫療危疾保障計劃
METRO-TRIO MEDICAL & CRITICAL ILLNESS PROTECTION PLAN (MT)

全方位支持 共渡健康難關

「都市三保」醫療危疾保障計劃為市場首個專為「三高」人士而設的全方位保障計劃，為您提供貼心的醫療、危疾、人壽全方位保障，並保證續保至85歲。
加入「AIA Vitality 健康程式」，即享保費9折及一系列獎賞和優惠，鼓勵您活得更健康。



AIA Vitality
健康程式

友邦保險(國際)有限公司
(於百慕達註冊成立之有限公司)



健康長久好生活

您是否正因為治療 「三高」而面對沉重的 醫療開支負擔

「三高」，即高血糖、高血壓及高血脂，是香港普遍的都市病。

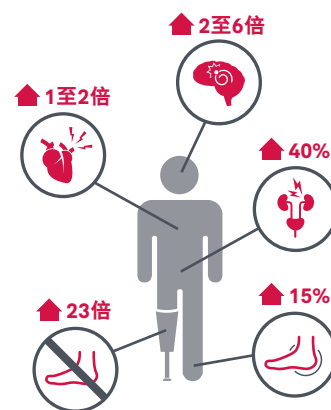
治療「三高」的醫療費用所費不菲，若患上這些長期疾病後，患者往往難以取得保險保障，只能默默承受日漸劇增的龐大醫療開支。但是，如果患者因此而忽視治療，將有可能引發多種致命危疾，對您的健康造成嚴重影響。

• 糖尿病會構成嚴重健康風險：

- 心臟病的機率較一般人高出**1至2倍**¹
- 中風的機率高出**2至6倍**¹
- 約**40%**末期慢性腎衰竭個案均源於糖尿病²
- 約有**15%**糖尿病患者有足部潰瘍情況¹
- 截肢的風險為一般人的**23倍**¹

• 高血壓及高血脂是中風、冠心病等病症的主要起因。

- 若同時患上糖尿病、高血壓及高血脂，患上心血管疾病的風險更較一般人高**20倍**³。



糖尿病、高血壓及高血脂對健康和生​​活構成嚴重威脅，然而，您只要做好周全準備，就可控制病況對生活的影響，繼續開創精彩人生。

資料來源：

1. 香港衛生署衛生防護中心 (http://www.chp.gov.hk/files/pdf/ncd_watch_oct2012.pdf)

2. 香港醫院管理局 (http://www21.ha.org.hk/smartpatient/en/chronicdiseases_zone/details.html?id=120)

3. 香港醫學會，2010年 (http://www.hkma.org/CommunityNetwork/hkecn/2010_booklet_cover.pdf)

上述經外部來源搜集之資料以一般情況作為基礎及僅供參考。此資料由友邦委託捷孚凱香港市場研究公司 (GfK) 進行有關危疾趨勢及醫療費用之調查 (資料搜集日期：2017年8月)。

市場首創

AIA誠意為您帶來創新的「都市三保」醫療危疾保障計劃。市場首創專為「三高」人士 — 糖尿病、高血壓及高血脂患者而設的全方位保障計劃。此計劃為非吸煙人士提供貼心的醫療、危疾及人壽全方位保障，並保證續保至受保人85歲；糖化血色素高達10%的患者亦有機會受保。在您需要幫忙時伸出援手，提供適切保障。

醫療保障

此計劃為您提供實報實銷的優質醫療保障，替您分擔醫療所需開支。加入「AIA Vitality 健康程式」，我們與您在健康道路上並肩前進，以獎賞鼓勵您投入健康生活。

作為「AIA Vitality 健康程式」會員，隨著您的健康狀況有所改善，您亦可額外獲享「星級自主醫療獎賞」，進一步提升您的醫療保障。

危疾及人壽保障

如您患上危疾或不幸身故，計劃亦會發放一筆過賠償，幫助您和家人應付各種特別需要。AIA與您攜手踏上復康之路，邁向健康未來。

保障一覽

產品性質	醫療及危疾保障保險計劃 (實報實銷及一筆過形式支付)
計劃類別	基本計劃及附加契約
受保人的吸煙狀況	只接受非吸煙人士投保
受保人投保時的年齡	40至60歲
保障年期	至受保人85歲
保費繳付模式	基本計劃：年繳/半年繳/季繳/月繳 附加契約：根據所附加於的基本計劃而定
計劃選項	<ul style="list-style-type: none"> 普通房計劃 標準私家房計劃
地域保障範圍	全球
醫療保障 (實報實銷賠償)	<ul style="list-style-type: none"> 醫療保障最高賠償總額 (每次住院/受保手術/受保受傷) <ul style="list-style-type: none"> - 普通房計劃：62,500美元或500,000港元 - 標準私家房計劃：187,500美元或1,500,000港元 住院保障，包括病房及膳食費用及醫生巡房費等 入院及日間手術 延伸醫療保障，包括急症門診治療及康復治療等 其他保障包括手術前/後門診諮詢、長期治療及環球緊急支援服務等
危疾與人壽保障 (一筆過賠償)	<ul style="list-style-type: none"> 危疾保障：涵蓋6種危疾及3種早期危疾，包括與長期疾病相關的併發症、癌症及原位癌等 身故賠償

欲知更多詳情，請細閱本產品簡介的醫療賠償保障一覽表及危疾保障賠償一覽表。

「AIA」、「本公司」或「我們」是指友邦保險(國際)有限公司(於百慕達註冊成立之有限公司)。

全方位保障 醫療·危疾·人壽

「都市三保」醫療危疾保障計劃是一份涵蓋醫療、危疾及人壽保障的保險計劃。保障內容特別為糖尿病患者、高血壓人士及高血脂人士而設，關顧患者實際需要。

每年保證續保 不論身體狀況

「都市三保」醫療危疾保障計劃保證您的續保保費不會因您的索償記錄和身體狀況而調高。此外，您可每年續保直至受保人年滿85歲。續保保費將根據當時適用之保費表釐定。有關首年保費詳情，請參閱由您的財務策劃顧問所提供之年供保費表。

醫療保障 切合所需

作為全方位保障中的一部分，此計劃提供實報實銷的醫療保障，助您應付因疾病、受傷而需住院及進行日間手術的費用，當中亦包括非糖尿病、高血壓和高血脂引致的醫療費用。

「星級自主醫療獎賞」 —— 積極管理健康 提升醫療賠償 (「AIA Vitality 健康程式」會員尊享)

隨著您的健康狀況改善，我們會相應提升您的醫療保障，獎勵您在健康路上邁進的每一步。

從第二個保單年度起，您就醫療賠償保障一覽表第II部分(如手術費、專科醫生費及住院雜費賠償等)的醫療賠償百分比，將會按您的健康狀況的改善而提升，從原來的55%提升至最高70%。

有關醫療開支賠償及「星級自主醫療獎賞」，請分別參閱「醫療賠償保障一覽表」及「投入健康生活提升醫療賠償」部分。

危疾保障 倍添安心

糖尿病、高血壓及高血脂是現代都市生活常見的長期疾病，容易導致心臟病、中風、腎衰竭等危疾。

「都市三保」醫療危疾保障計劃因應您的病況提供適切的危疾援助，為長期疾病相關的併發症提供危疾保障。計劃提供9種疾病保障，更特別將頭號殺手癌症列入危疾保障範圍，給您多一重保護。

	危疾	早期危疾
長期疾病相關的併發症	<ul style="list-style-type: none">中風心臟病冠狀動脈手術腎衰竭失明	<ul style="list-style-type: none">失去一肢
癌症相關疾病	<ul style="list-style-type: none">癌症	<ul style="list-style-type: none">原位癌早期惡性腫瘤

若受保人確診患上受保的危疾及/或早期危疾，我們將向您預支所患上受保疾病的賠償額(詳見危疾保障賠償一覽表)，此賠償額並不會受已支付的醫療開支賠償而影響。

保單下對受保疾病已作出的所有預支賠償合共不可超過原有保額的80%。此外，危疾及人壽保障的現時保額將會因扣除就受保的危疾及/或早期危疾已支付的預支保額賠償而減少，而危疾及人壽部分之保費亦會根據現時保額按比例減少。

人壽保障 助您未雨綢繆

若受保人(即保單內受保障的人士)不幸身故，我們將支付身故賠償予您指定的保單受益人。身故賠償將相等於危疾及人壽保障現時保額。

現時保額指我們從原有保額中扣除所有任何因危疾及/或早期危疾而已預支的保額，此現時保額並不會因任何醫療開支賠償而減少。而原有保額是指您所投保的保障金額。



AIA「Health & Wellness 360」 全方位照顧預防、保障、 治療及康復各種需要

AIA明白您越來越注重健康，要真正為您的健康設想，必須為您做得更多，提供一系列額外健康及醫療服務，全方位守護您的健康，陪伴您實踐「健康長久好生活」。

我們鼓勵您建立健康生活模式，及早預防疾病；即使您不幸患病，於治療以至康復路上，AIA為您提供多元化醫療增值服務，並與世界多個頂尖的醫療機構及專業服務團隊合作，讓您得到貼心的支援，儘快重拾健康生活。



個人療程管理服務與復康管理

(只適用於標準私家房計劃)

若您不幸患上嚴重疾病，我們指定的服務供應商所提供的「個人療程管理服務與復康管理」會與您在抗病路上並肩同行，照顧您的醫療需要，持續跟進您的病情，並為您量身訂造專屬的復康計劃。

醫療專家會評估您的診斷結果及療程，您可信賴他們的專業意見，助您懷著信心克服難關。



閱覽電子版

有關詳情，請參閱「個人療程管理服務與復康管理」單張。



環球緊急支援服務

當您身在海外，24小時的「環球緊急支援服務」及支援熱線，能助您解決燃眉之急。

靈活計劃 配合預算

我們明白每人預算不同，因此本計劃特設兩種保障組合供您選擇，務求能切合您的個人醫療保障需要：

計劃選項

- 普通房計劃
- 標準私家房計劃

您可根據個人需要，選擇以美元或港元作為保單貨幣。

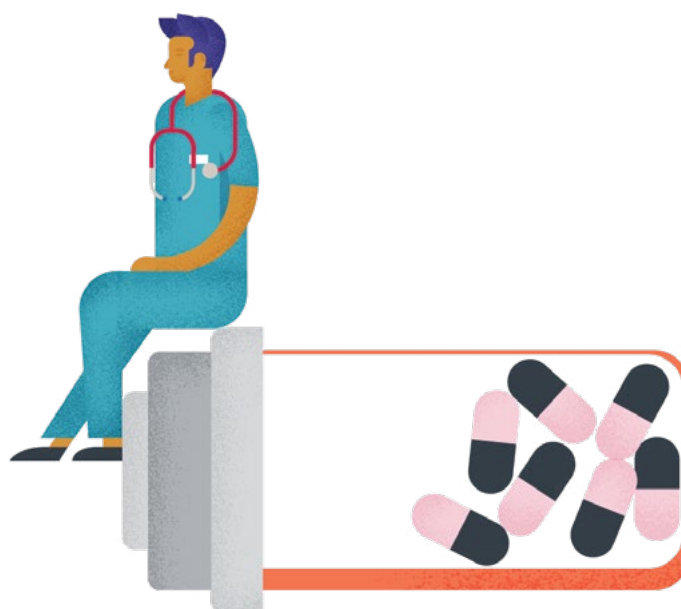


加入 **AIA Vitality**
健康程式

即享保費9折

「AIA Vitality 健康程式」是一項反傳統保險概念的健康計劃，以獎賞鼓勵客戶投入健康生活。您加入成為會員，便可即時享有「都市三保」醫療危疾保障計劃保費9折²。只要堅持健康生活，更可享每年保費最少9折³，及累積「AIA Vitality 健康程式」積分，憑積分換取更多折扣及豐富獎賞，鼓勵您活得更健康。

詳情請參閱「AIA Vitality 健康程式」的備註部分。



案例

(以下個案及數字乃假設並只作舉例說明之用，若以下數值有任何更改，恕不作任何通知。)

個案：成熟穩陣派

保單持有人及受保人： Tom (42歲、非吸煙者)
 職業： 會計師
 家庭狀況： 已婚、育有兩子女

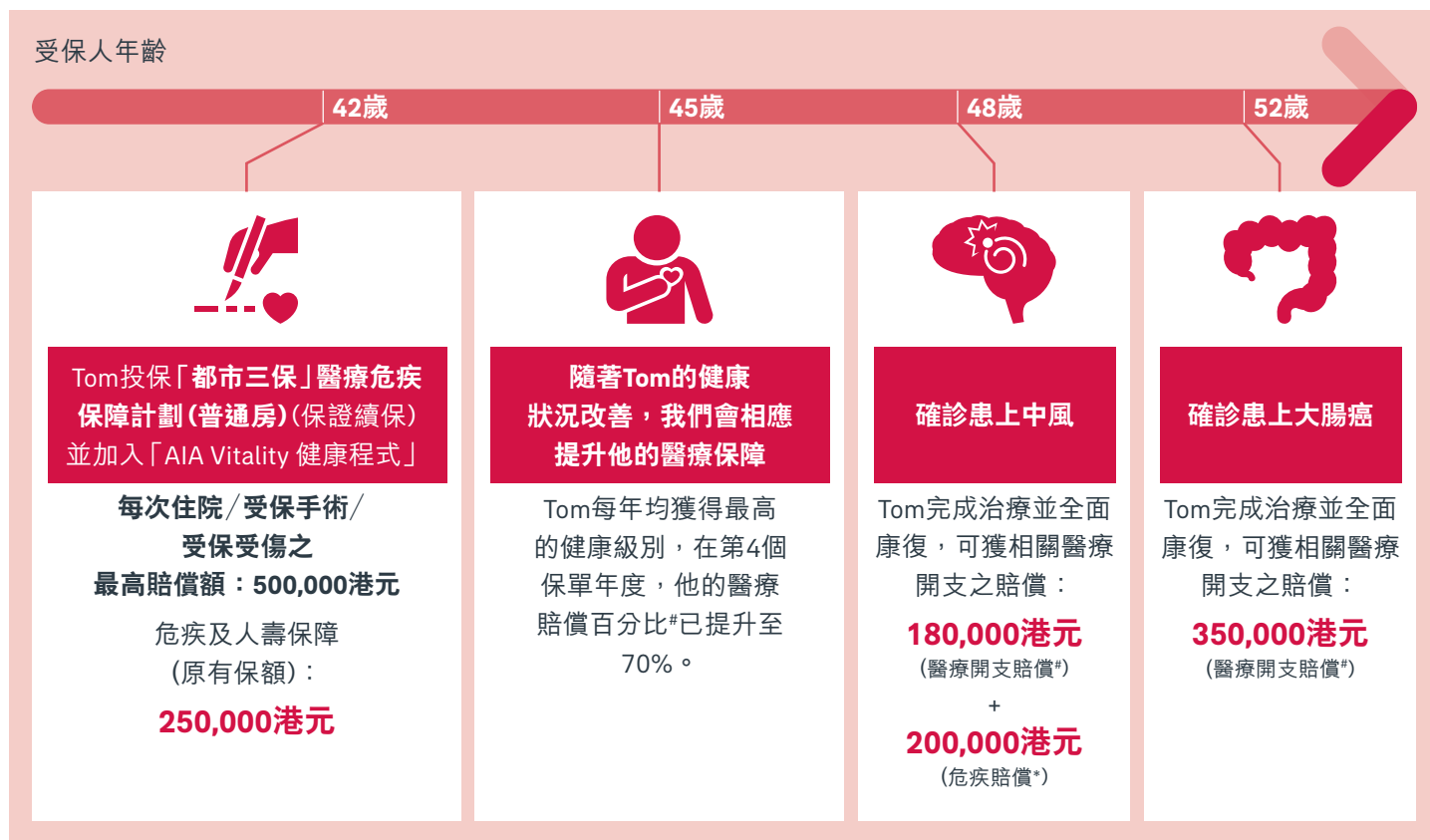


Tom在數年前確診「三高」疾病，即糖尿病、高血壓、高血脂，醫療開支持續上升。作為長期病患者，Tom難以覓得合適的醫療及危疾保障計劃，令他的保障出現重大缺口。

可幸，Tom投保AIA的「都市三保」醫療危疾保障計劃，為他提供創新全方位醫療、危疾及人壽保障。此外，作為「AIA Vitality 健康程式」會員，他可享「星級自主醫療獎賞」，讓他有機會就手術及部分住院費用獲得高達70%的賠償，萬一他不幸罹患危疾或身故，亦可獲享一筆過賠償，支持家庭渡過難關。

情況：

Tom確診患上中風及大腸癌，並分別就中風及大腸癌提出醫療開支及危疾保障索償。



Tom最高可獲得每次住院醫療開支賠償額**500,000港元**及危疾保障賠償**200,000港元***

備註：

賠償百分比將根據年度健康評核結果及上一個保單年度於「星級自主醫療獎賞」所達到的健康級別，而每年會向上或向下調整。賠償百分比最高可調高至70%。

* 相等於原有保額的80%。保單下就危疾及早期危疾的預支賠償最多為原有保額的80%，並受限於最多各1次預支賠償。有關「星級自主醫療獎賞」之計算，請參閱第18頁之「投入健康生活提升醫療賠償」。

醫療賠償保障一覽表

賠償項目第1-15項均須符合醫療所需和合理及慣常的原則，詳情請參閱「重要資料」下的「產品限制」第2項。

 需要醫生簽發的轉介信

		普通房		標準私家房	
		美元	港元	美元	港元
適用於 賠償項目 第1 - 15項	每次住院/受保手術/ 受保受傷之最高賠償	62,500	500,000	187,500	1,500,000
	個人終身賠償限額 (適用於受保人在剛達至之保單週年日的年齡為 75歲或以上)	150,000	1,200,000	450,000	3,600,000
地域保障範圍		全球			

	最高限額			
	普通房		標準私家房	
	美元	港元	美元	港元
I. 每日病房及膳食費用及醫生巡房費賠償				
1. 每日病房及膳食費用賠償 (每日)	63	504	238	1,904
	每次住院最長可達90日			
2. 醫生巡房費 (每日)	63	504	238	1,904
	每次住院最長可達90日			
II. 其他住院賠償及手術費賠償				
 3. 專科醫生費用	受理醫療開支的55% (「星級自主醫療獎賞」: 加入「AIA Vitality 健康程式」, 改善您的 健康狀況及提升您的醫療賠償百分比至最高70%)			
4. 住院雜費賠償				
 5. 深切治療費用賠償				
6. 住院陪床惠益				
7. 手術費				
8. 麻醉師費用				
9. 手術室費用				

醫療賠償保障一覽表 (續)

賠償項目第1-15項均須符合醫療所需和合理及慣常的原則，詳情請參閱「重要資料」下的「產品限制」第2項。

 需要醫生簽發的轉介信

	最高限額			
	普通房		標準私家房	
	美元	港元	美元	港元
III. 其他醫療賠償				
10. 意外急症門診治療費用賠償 (每次受保受傷)	500	4,000	1,188	9,504
 11. 手術後家中看護惠益 (每次) — 出院後31日內	31	248	125	1,000
限每日1次，每次住院最多15次				
 12. 脊椎/物理治療師診費 (每次) — 出院後90日內	25	200	50	400
限每日1次，每次住院最多10次				
13. 手術前/後門診諮詢 (每次)	63	504	300	2,400
入院或受保日間手術前14日內1次 出院或受保日間手術後31日內1次				
 14. 精神疾病或神經疾病惠益 (每次住院)	1,250	10,000	1,875	15,000
每次住院最長可達30日				
 15. 長期治療賠償：化療(包括標靶治療)、 電療及腎臟透析 (每次受保疾病 / 受保受傷)	5,000	40,000	15,000	120,000
IV. 其他賠償項目				
16. 醫療意外事故惠益 如受保人因醫療失誤而直接導致在30日之內身故， 受益人可獲額外醫療意外事故惠益	11,000	88,000	44,000	352,000
17. 環球緊急支援服務 (至受保人滿75歲的保單週年日為止)	625,000	5,000,000	625,000	5,000,000
a. 緊急醫療運送	每一旅程 (以個人計)	每一旅程 (以個人計)	每一旅程 (以個人計)	每一旅程 (以個人計)
b. 運返遺體				

危疾保障賠償一覽表

受保疾病	預支賠償額			
	普通房		標準私家房	
	美元	港元	美元	港元
危疾及人壽保障的原有保額	31,250	250,000	125,000	1,000,000
6種危疾 (原有保額的80%)				
<ul style="list-style-type: none"> • 癌症 • 中風 • 心臟病 • 冠狀動脈手術 • 腎衰竭 • 失明 	25,000	200,000	100,000	800,000
3種早期危疾 (原有保額的16%)				
<ul style="list-style-type: none"> • 原位癌 • 早期惡性腫瘤 	5,000	40,000	20,000	160,000
	每項疾病個人最高賠償限額為400,000港元/50,000美元			
<ul style="list-style-type: none"> • 失去一肢 	5,000	40,000	20,000	160,000

註：

- 危疾下「癌症」的保障範圍不包括早期甲狀腺腫瘤(TNM評級為T1N0M0或以下級別)；早期前列腺腫瘤(TNM評級為T1a/T1b或以下級別)；被分類為RAI級別III以下的早期慢性淋巴性白血病；非惡性黑素瘤的皮膚癌；與人體免疫力缺乏病毒(HIV)感染同時存在的任何癌症；及任何癌前病變、非侵略性癌或原位癌。
- 「原位癌」保障包括於下列任何受保器官群組之原位癌：(a)乳房；(b)子宮或子宮頸；(c)卵巢及/或輸卵管；(d)陰道或外陰；(e)大腸或直腸；(f)陰莖；(g)睪丸；(h)肺；(i)肝；(j)胃或食道；(k)泌尿道或膀胱；或(l)鼻咽。
- 「早期惡性腫瘤」是指出現以下任何一種的早期惡性腫瘤情況：(a)甲狀腺腫瘤(TNM評級為T1N0M0級別)；(b)前列腺腫瘤(TNM評級為T1a/T1b級別)；(c)被分類為RAI級別I或II的早期慢性淋巴性白血病；或(d)非黑色素瘤的皮膚癌。
- 危疾賠償將扣除任何因早期危疾已預支的賠償。本保單的預支賠償合共不可超過原有保額的80%。
- 早期危疾合共可獲1次預支賠償，而危疾合共亦可獲1次預支賠償。
- 有關受保疾病之定義，請參閱保單契約。

重要資料

此產品簡介並不包含保單的完整條款，並非及不構成保險契約的一部份，是為提供本產品主要特點概覽而設。本計劃的精確條款及條件列載於保險契約。有關此計劃條款的定義、契約條款及條件之完整敘述，請參閱保單契約。如欲在投保前參閱保險合約之樣本，您可向AIA索取。此產品簡介應與包括本產品附加資料及重要考慮因素的說明文件(如有)及有關的市場推廣資料一併閱覽。此外，請詳閱相關的產品資料，並在需要時諮詢獨立的專業意見。

本計劃為保險計劃，並不包括任何儲蓄成分。所有繳付的保費都用作提供保險及相關開支的用途。

此產品簡介只於香港派發。

主要產品風險

1. 您需為此計劃繳付保費直至85歲，或需要為此附加契約繳交保費直至其所附加於之基本計劃終止。若您於保費到期日後31日內仍未繳交保費，此保單將會被終止，同時您/受保人也會失去保障。
2. 您可以書面形式通知本公司申請終止您的保單。另外，如以下任何一種情況發生，我們將會終止此計劃，而您/受保人將失去保障：
 - 受保人身故；
 - 於保費到期日後31日內仍未繳交保費；
 - 如本計劃以附加契約形式附加至基本計劃，而該基本計劃已被終止；或
 - 受保人85歲生日後首個保障週年日在此計劃下，若受保人年滿75歲生日後的首個保單週年日起所支付的醫療賠償總和已達至個人終身賠償限額，我們將會取消此計劃的醫療保障，同時您/受保人也會失去醫療保障。然而，危疾保障，早期危疾保障及身故賠償將不受影響。
3. 此計劃由我們承保，因此您受我們的信貸風險所影響。若我們無法按保單的承諾履行其財務責任，受保人可能損失其保障而您亦可能損失保單年度餘下已繳的保費。
4. 若保險計劃的貨幣並非本地貨幣，您須承受匯率風險。匯率會不時波動，您可能因匯率之波動而損失部分的利益價值，而往後繳交的保費(如有)亦可能會比繳交的首次保費金額為高。您應留意潛在的匯率風險並決定是否承擔該風險。
5. 通脹會導致未來醫療費用增加。因此，本計劃的賠償金額以及未來保費率都有可能受調整，以反映通脹(有關首年保費詳情，請參閱由您的財務策劃顧問所提供之年供保費表)。
6. 總應付保費可能高於賠償金額。

主要不保事項

就此計劃的醫療保障而言，我們不會保障下列任何一項或由下列任何一項引致的任何事故：

- 任何非醫療所需的治療、檢驗、服務或物品
- 任何受保前已存在的疾病，除非(1)該情況或疾病已於投保申請或健康證明完整及真實地披露；及(2)本公司並沒有就該情況或疾病在不保事項批註列明任何不保事項
- 自毀、故意傷害自己的行為或濫用藥物
- 戰爭、軍事行動、罷工、暴動及騷亂，違法或意圖違法行為或拒捕
- 懷孕、流產、分娩、墮胎或其他生育相關的併發症，精神病或精神分裂(精神疾病或神經疾病惠益除外，詳見保障一覽表第14項)
- 美容或整形手術，牙科護理或手術，屈光障礙及矯正輔助儀器(因意外傷害而必須接受治療除外)，健康檢查，復康或療養

就此計劃的危疾保障而言，我們不會保障下列任何一項或由下列任何一項引致的任何事故：

- 投保前已首次出現徵狀或病徵的疾病或因此而引致的手術，除非(1)該情況或疾病已於投保申請或健康證明完整及真實地披露；及(2)本公司並沒有就該情況或疾病在不保事項批註列明任何不保事項；
- 保單繕發後90日內已出現徵狀或病徵的疾病或因此而引致的手術；
- 任何因愛滋病(AIDS)或人體免疫力缺乏病毒(HIV)感染導致受保人罹患的癌症；及
- 自致之傷害。

上述只供參考，有關全部及詳細不保事項，請參閱此計劃之保單契約。

保費調整及產品內容改動

1. 保費調整

為了持續向您提供保障，我們會每年覆核您計劃下的保費。如有需要，我們會於保單年度終結時作出相應調整。我們在覆核時會考慮的因素包括但不限於：

- 此計劃下所有保單的理賠成本及未來的預期理賠支出，反映
 - 適用於醫療保障：醫療趨勢、醫療成本通脹和產品內容改動所帶來的影響
 - 適用於危疾及人壽保障：死亡/受保疾病/受保手術發生率之改變所帶來的影響
- 過往投資回報及產品相關資產的未來展望
- 退保以及保單失效
- 與保單直接有關的支出及分配至此產品的間接開支

2. 產品內容改動

我們保留每年更改醫療保障的利益、條款及細則及/或產品內容之權利，以配合醫療科技的進步，持續為您提供保障。

如有任何更改，我們會在續保或保單年度終結前30日以書面通知您。

產品限制

以下限制適用於醫療保障：

1. 指定項目的保障會於以下日期生效：

項目	生效日期 (由保障生效後起計)
意外受傷	即時
疾病	30日
有關扁桃腺、腺樣增殖體、疝氣或女性生殖器官疾病而進行的檢驗/治療/手術	120日

2. 我們只會根據「醫療所需」和「合理及慣常」的原則，為受保人所需支付的費用及/或開支作出賠償。

「醫療所需」是指醫療服務、診斷及/或治療：

- 與專業醫療慣例一致；
- 均為必須；及
- 不可以在較低醫療護理水平的情況下進行。

實驗性、普查及屬預防性質的服務或物品並不視作「醫療所需」。

「合理及慣常」是指：

- 醫療服務、診斷及/或治療乃為「醫療所需」並符合良好醫療慣例標準；
- 所需要的醫療服務費用及住院時間不超過當地提供類似治療的一般服務標準；及
- 不包括任何因為有保險才會衍生的費用。

若任何住院/醫療收費並非「合理及慣常」收費，我們有權調整任何或所有就該等收費應支付的利益。

由2018年1月1日起，所有保單持有人均須向保險業監管局為其新繕發及現行香港保單繳付的每筆保費繳交徵費。有關保費徵費詳情，請瀏覽我們的網站 www.aia.com.hk/useful-information-ia-tc 或保險業監管局網站 www.ia.org.hk。

3. 除急症門診治療費用賠償(只限意外)(保障一覽表第10項)及長期治療賠償(保障一覽表第15項)外，在一般情況下，各保障限額須以「同一次住院」及「同一次手術」為原則。

「同一次住院」是指因同一次受保受傷、受保疾病或其併發、續發的情況而引致兩次或以上的住院，而此等住院相距上一次已賠償或可索償的住院不超過90天。住院賠償之限額將根據此原則計算。

「同一次手術」是指因相同或相關之受保受傷、受保疾病或其併發、續發的情況而引致兩項或以上的手術，而所進行的手術彼此相距上一次已賠償或可索償的受保手術不超過90天。

4. 不論受保人在住院期間入住任何病房級別，他都會獲得保障。然而，如受保人所入住的病房級別較所選計劃相對應的病房級別為高，他所獲的賠償額將會減少。在此情況下，賠償額將會按以下基數作出調整：

受保人入住的醫院就所選計劃相對應的病房級別
每日收費

$$= \frac{\text{受保人入住病房的每日收費}}{\text{受保人入住病房的每日收費}}$$

5. 如合資格費用已獲任何法律，或由任何政府、僱主、第三方或我們所提供的醫療或保險計劃賠償，該費用將不會於此計劃下作出賠償。
6. 「個人療程管理服務與復康管理」(只適用於標準私家房計劃)並非保單保障內容，我們有權隨時更改或撤銷該等服務而毋須另行通知，並保留絕對決定權。AIA概不負責或承擔因任何醫療行為、疏忽或遺漏的責任。
7. 環球緊急支援服務為額外保障，此服務由第三方公司提供。AIA概不負責或承擔因任何醫療行為、疏忽或遺漏的責任。AIA保留修改、暫停或終止該等服務的權利，恕不另行通知。

索償過程

如要就此計劃下的醫療保障索償，您須於受保事故發生後的20日內以書面通知我們，並於90日內遞交所需表格及文件證明。您可向您的財務策劃顧問索取賠償申請表，或致電AIA客戶熱線(852) 2232 8888 (香港)，又或親身蒞臨友邦客戶服務中心。如欲知更多有關索償事宜，可瀏覽本公司網頁 www.aia.com.hk 內的索償專區。

自殺

若受保人於保單生效起計一年內自殺身亡，我們就此保單的賠償責任只限退還扣除所有未償還的欠款額後已付的危疾及人壽保障相關的保費(不包括利息)。

不得提出異議

除欺詐或欠交保費外，在受保人生存期間如此保單由保單生效日期起持續生效超過兩年後，我們不會就此計劃下的危疾及人壽保障有效性提出異議。此條文並不適用於任何提供意外、住院或殘廢保障的附加契約。

取消投保權益

您有權以書面通知我們取消保單並取回已繳保費及保費徵費。有關書面通知必須由您簽署，並確保由交付新保單或冷靜期通知書給您或您指定代表之日緊接起計的21個曆日內(以較先者為準)，呈交至香港北角電氣道183號友邦廣場12樓之友邦保險(國際)有限公司客戶服務中心。

請即聯絡您的財務策劃顧問或致電AIA客戶熱線瞭解詳情

香港  (852) 2232 8888
 *1299 (只限香港流動電話網絡)
 aia.com.hk



AIA Hong Kong and Macau 



AIA_HK_MACAU 

AIA Vitality

健康程式

動・靜健康生活 通通有賞

「AIA Vitality 健康程式」
是一項反傳統保險概念的
健康計劃，以獎賞鼓勵
客戶投入健康生活。

投保指定 AIA Vitality 特選保險產品並成為會員¹，即享保費9折²及一系列合作夥伴提供的獎賞和優惠。只要堅持健康生活，更可享每年保費最少9折³。

透過日常生活作簡單運動和健康飲食，就可以儲分升級，獲享更多優惠及豐富獎賞。



瞓多啲

唔食煙

行街

跳返Part舞

上落行樓梯

跑吓步

做瑜伽

食得健康啲

打場波



盡享保費折扣及生活消閒獎賞

在您開始享有健康生活的同時，「AIA Vitality 健康程式」為您提供保費折扣，讓精明自主的您，享有全面的保障，悠然享受健康生活。

- 加入「AIA Vitality 健康程式」，即享首年保費**9折**
- 連續5年成為白金級會員，更可享高達保費**85折**⁴
- 保費折扣不會受索償紀錄所影響

除此之外，您更可盡享一系列合作夥伴提供的生活消閒獎賞與優惠，包括健康檢查、健身配置及運動裝備、新鮮生果及蔬菜、旅遊優惠等等⁵。

「AIA Vitality 健康程式」並非受保險監管條例監管的保險產品，會員需繳付年費⁵。客戶參加「AIA Vitality 健康程式」與否，受保人在保單下一切應有之保障將維持不變。如欲查詢計劃及會費詳情，請瀏覽 aia.com.hk/aiavitality 網頁內之「如何成為會員」部分。

註：

1. 「AIA Vitality 健康程式」申請人須年滿18歲或以上及為有效的AIA Vitality特選保險產品保單的受保人。
2. 保費折扣只適用於投保指定AIA Vitality特選保險產品基本計劃或附加契約的一般標準保費，並不適用於任何額外附加保費。在任何情況下，有關續保保費折扣計算將視乎受保人於每個保單年度續保時的「AIA Vitality 健康程式」會員級別而釐定。AIA特選保險產品保單及「AIA Vitality 健康程式」會籍之週年日可能會有不同。AIA Vitality特選保險產品提供不同優惠，如欲查詢詳情，請瀏覽aia.com.hk/aiavitality。
3. 須首年成為金級會員，並持續保持金級級別，便可享每年保費9折。
4. 會員須已享有保費9折，並連續5年成為白金級會員，便可於下一保單年度獲享保費85折。
5. 「AIA Vitality 健康程式」會按年收取會費，而會員亦必須每年按時續會，方可維持會籍及享有其後每個保單年度的保費折扣(如有)。「AIA Vitality 健康程式」會費或會隨時變更而不作另行通知。同樣，計劃所提供之獎賞與優惠亦會隨時變更而不作另行通知。

重要事項：

會員須透過「友聯繫」流動應用程式(「平台」)登入「AIA Vitality 健康程式」。平台適用於部分手機作業系統，請參閱App Store(iOS)及Google Play(Android/安卓)瞭解最新系統需求。對於平台的兼容性或可靠性，AIA並不作出保證；如因手機作業系統及/或平台與健身配置或健身流動應用程式不兼容，導致未能賺取或記錄積分，AIA不承擔任何責任。

會員級別愈高 獎賞折扣愈豐富

「AIA Vitality 健康程式」



下年度續保時
保費折扣之調整

-2%

-1%

0%
(沒有任何調整)

+1%

最高 **85折**



獎賞及優惠

您可以儲分升級，獲享更多獎賞及優惠。
瞭解最新詳情：aia.com.hk/zh/aiavitalityrewards



例子：金級會員健康之旅

瞭解健康	提升健康 ⁷	尊享獎賞
 完成6個 網上評估 ⁶	 每星期5日 每日步行7,500步 ⁸ 每日50積分 x 5日 x 52星期 = 13,000積分	 每月挑戰以獲享 運動獎賞 鼓勵您保持健康動力
及	或	
 完成健康檢視	 每星期2日去合作 夥伴健身中心運動 每日100積分 x 2日 x 52星期 = 10,400積分	 級別獎賞獎勵 您成功升級
總共：全年8,500 - 11,500積分	總共：全年10,400 - 13,000積分	

全年超過20,000積分 晉升 **金級** 會員級別

註：
6. 會員需完成「AIA Vitality 健康程式」健康評估、壓力源評估、運動評估、網上營養評估、非吸煙者聲明及睡眠評估，賺取共5,500積分。所有網上評估或會隨時變更而不作另行通知。
7. 會員可透過不同運動包括步行及在合作夥伴健身中心運動等，每年最高賺取15,000積分。
8. 有關步數同步至「AIA Vitality 健康程式」的詳情，請瀏覽aia.com.hk/aiavitality。

重要事項：
如欲瞭解所有評估、賺取積分活動、獎賞及優惠的相關條款及細則和最新詳情，請瀏覽aia.com.hk/aiavitality。

您愈積極投入「**AIA Vitality 健康程式**」，
累積的積分愈多，
會員級別亦會因此提升，
保費折扣及生活消閒獎賞與優惠隨即更豐富，
您亦會活得更健康。



請即聯絡
「**AIA Vitality 健康程式**」

香港 📞 (852) 2232 8282
✉️ hk.vitality@aia.com
🏠 aia.com.hk/aiavitality



投入健康生活 提升醫療賠償

(「AIA Vitality 健康程式」會員尊享)

作為「AIA Vitality 健康程式」會員，除了即享首年保費9折及一系列合作夥伴提供的獎賞和優惠之外，您亦可額外獲享「星級自主醫療獎賞」。隨著您的健康狀況改善，「星級自主醫療獎賞」會進一步提升您的醫療保障。您於首個保單年度的醫療賠償百分比為55%，我們會因應您的健康狀況，每年調整您的醫療開支之賠償百分比[^]。您只需讓我們每年了解您的健康狀況，就有機會提升您的醫療開支賠償百分比至高達70%。立即展開健康生活，賺取獎賞！

[^]適用於「醫療賠償保障一覽表」第3-9項



在每個保單年度終結前的180天內測試您的血糖、血壓、膽固醇及BMI水平，並成功上傳結果，可賺取相應積分。

檢查項目	範圍	健康積分
糖化血色素 (反映您過去3個月的平均血糖水平)	< 7%	100
	7% – 9%	80
	> 9%	0
血壓 (mmHg)	< 140/90	25
	<= 150/94	15
	其他範圍	0
總膽固醇 (mmol/L)	3.6 – 5.19	25
	5.2 – 6.2	15
	其他範圍	0
BMI (體脂比例)	18.5 – 27.9	25
	28 – 32	15
	其他範圍	0

將您所得的積分相加，即可了解您的健康級別。

總健康積分	健康級別
< 75	★
75 – 134	★★
135 – 164	★★★
>= 165	★★★★

您下一個保單年度的醫療賠償百分比將按您的健康級別而調整，請參考以下準則。您所獲享的醫療賠償百分比不會低於55%，而且最高可達70%。

下一保單年度的醫療賠償百分比調整

現年之醫療賠償百分比	★	★★	★★★	★★★★
55%	0	+5%	+5%	+5%
60%	-5%	0	+5%	+5%
65%	-5%	-5%	0	+5%
70%	-5%	-5%	-5%	0

若用作訂定健康級別的所需文件並沒有於保單週年日前的指定時間內遞交予我們，我們將於該保單週年日調低賠償百分比5%，惟賠償百分比均不會少於55%。

若您的「AIA Vitality 健康程式」會籍因任何原因終止，您的「星級自主醫療獎賞」亦將同時終止，賠償百分比將調整為55%。

「星級自主醫療獎賞」有其獨立的條款及細則規管健康級別。公司有權自行決定修改「星級自主醫療獎賞」的規則、程序、特點以及相關的條款及細則。「星級自主醫療獎賞」的條款及細則與「AIA Vitality 健康程式」的條款及細則完全獨立，並附加於後者。

