



意外保障

「童年意家保」 / 「盛年意家保」 / 「豐年意家保」

Super Kids Shield / Super Adults Shield / Super Seniors Shield

以無微不至的保障 關顧每位家庭成員



AIA Vitality
健康程式

友邦保險(國際)有限公司
(於百慕達註冊成立之有限公司)



閱覽電子版



健康長久好生活

人生充滿變數

為了自己和摯愛的家人，
您應預早做好周全的準備。

意家保系列為您提供全面保障，當遇上意外和身故時，您的家中無論長幼都在我們的保障之下。意家保系列助您實踐您對家人愛的承諾，讓您和您的摯愛在人生不同階段皆擁有適切的保障。

保障一覽

	「童年意家保」	「盛年意家保」	「豐年意家保」
產品性質	意外保障保險計劃		
受保人投保時的年齡	2 – 17歲	18 – 65歲	50 – 70歲
保障年期	至24歲	至76歲	至80歲
保單貨幣	港元/澳門幣		
保費繳付模式	年繳/月繳		
加入成為「AIA Vitality健康程式」會員*		✓	✓
意外死亡、斷肢及殘廢保障			
意外死亡及斷肢賠償	✓	✓	
意外死亡賠償			✓
永久完全殘廢賠償		✓	
心理輔導		✓	
雙倍利益賠償	✓	✓	
身故體恤津貼	✓	✓	✓
意外醫療費用賠償，住院現金			
意外醫療費用賠償	✓	✓	
意外住院償金		✓	✓
交通津貼		✓	
醫療器材津貼			✓
深切治療償金			✓
其他			
骨折現金賠償			✓
失去日常生活活動能力償金			✓
健康檢查計劃			✓
環球緊急支援服務	✓	✓	✓

* 「AIA Vitality健康程式」申請人須年滿18歲或以上及為有效的AIA Vitality特選保險產品保單的受保人。

須繳付的保費將根據所選的保障及保額而定，本公司保留不時修訂保費的權利。

欲知更多詳情，請細閱本產品簡介的「童年意家保」 / 「盛年意家保」 / 「豐年意家保」保障一覽表。

「AIA」、「本公司」或「我們」是指友邦保險(國際)有限公司(於百慕達註冊成立之有限公司)。



意外死亡、斷肢及殘廢保障



意外死亡及斷肢賠償

(適用於「童年意家保」及「盛年意家保」)

一旦意外發生，各種繁瑣費用、家庭開銷、樓宇按揭等支出將紛湧而至，令您無法專注康復。如受保人(即保單內受保障的人士)不幸遇上意外並於180日內出現「意外死亡及斷肢賠償保障一覽表」所列之創傷，我們會根據保障一覽表向您支付一筆過的「意外死亡及斷肢賠償」，減輕您與家人的財務負擔。



意外死亡賠償

(適用於「豐年意家保」)

如受保人不幸遭逢意外並於180日內因而身故，「豐年意家保」將向您指定的保單受益人支付一筆過的「意外死亡賠償」，金額相等於您所選計劃的保額。



永久完全殘廢賠償

(適用於「盛年意家保」)

如受保人不幸遇上意外，並於180日內導致永久完全殘廢連續達6個月，「盛年意家保」向您支付「永久完全殘廢賠償」，在困難時刻為您與家人提供適切的財政支援。

當該殘廢自確診後持續6個月，您在第7個月開始將可每月獲得相當於保額1%的賠償，最長可達100個月(當該殘廢仍持續)。

當我們支付「意外死亡及斷肢賠償」後，將不會提供「永久完全殘廢賠償」，反之亦然。

只要「意外死亡及斷肢賠償」及/或「永久完全殘廢賠償」的賠償總額未達到保額的100%，保單仍然生效。而支付「意外死亡及斷肢賠償」及/或「永久完全殘廢賠償」之後，現行的保額及保費均會相對地減少。

有關保額和保費的調整，請參考「產品限制」。



心理輔導

(適用於「盛年意家保」)

如受保人持續出現「意外死亡及斷肢賠償保障一覽表」或「永久完全殘廢賠償」所列之創傷後，並需要接受註冊心理學家或註冊精神科醫生的心理治療，我們將根據「**盛年意家保**」保障一覽表為受保人之實際心理輔導費用作出賠償。



雙倍利益賠償

(適用於「童年意家保」及「盛年意家保」)

如受保人在以下情況遇上意外而導致身故、斷肢或永久完全殘廢，我們將支付雙倍賠償：

- 以乘客身份乘坐付款的海上、陸上及空中的公共交通工具，例如渡輪、巴士、旅遊巴士、火車/港鐵、的士或飛機等
- 乘搭載客升降機(礦場及建築地盤之升降機除外)

- 於戲院、公眾大禮堂、酒店、學校或醫院發生火警
- 以行人身分在交通意外中受傷或受機動或動力車輛撞擊
- 於香港或澳門因自然發生的水浸或山泥傾瀉

除此之外，「**童年意家保**」將支付雙倍賠償予受保人：

- 若受保人在香港或澳門進行的學校活動遇上意外，並於意外當日為24歲以下的全職學生。

現行的保額及保費不會因「雙倍利益賠償」而減少。



身故體恤津貼

萬一受保人不幸身故，我們將向受益人一筆過支付「身故體恤津貼」。您於本公司持有的所有計劃下，就此保障的賠償總額累計上限為10,000港元/澳門幣。

意外醫療費用賠償、住院現金



意外醫療費用賠償

(適用於「童年意家保」及「盛年意家保」)

如受保人因意外受傷，我們會向您賠償意外後52個星期內產生的一系列合理及慣常的醫療費用，包括多項必須的治療及醫療服務，直至每宗意外的個人賠償額上限為止。一系列必須的治療及醫療服務包括但不限於跌打、針灸、物理治療及脊椎治療。

我們會支付受保人「交通津貼」，惟該住院必須獲得支付「意外住院現金賠償」。

醫療器材津貼

(適用於「豐年意家保」)

若受保人因意外受傷而需要住院，並由註冊醫生建議購買所需的醫療器材，我們將會根據「**豐年意家保**」保障一覽表支付相應費用。



意外住院現金賠償

(適用於「盛年意家保」及「豐年意家保」)

倘若受保人因意外受傷而需入院治療，將可獲賠償「意外住院現金賠償」。

交通津貼

(適用於「盛年意家保」)

若受保人因意外受傷而需要住院3日以上，而受保人在出院後由註冊醫生建議接受治療，不論乘坐任何交通工具，我們將會根據「**盛年意家保**」保障一覽表向您支付一筆過的「交通津貼」。



深切治療償金

(適用於「豐年意家保」)

若受保人因意外受傷而入住深切治療病房，我們將於住院期間每日額外支付受保人深切治療償金，同一住院賠償可長達300日。

我們會支付受保人「深切治療償金」，惟該住院必須已獲「支付意外住院現金賠償」。

其他



骨折現金賠償

(適用於「豐年意家保」)

一旦受保人因意外而在90日內導致任何骨折、關節脫位、內傷或燒傷，我們會根據受傷一覽表向您支付一筆過的「骨折現金賠償」，以減輕您的財務負擔。



失去日常生活活動能力償金

(適用於「豐年意家保」)

一旦受保人遇上意外並在180日內永久性失去以下其中3項日常生活活動能力6個月或以上，我們將於持續傷殘期間額外每月支付「失去日常生活活動能力償金」，賠償可長達60個月，以減輕您每日的生活開支。

日常生活活動能力指：

- 移動能力
- 穿衣
- 進食
- 節禁；及
- 如廁



健康檢查計劃

(適用於「豐年意家保」)

為確保您有更健康的身體，於保單生效期間，我們會在第一個保單年度終結時起特設每年一次免費健康檢查服務。檢查項目可在毋須作預先通知的情況下隨時作出修改。



環球緊急支援服務

如受保人為香港或澳門永久居民，本計劃為受保人提供環球緊急支援服務，包括：

- 緊急醫療運送及遺體運返，其個人賠償總額為5,000,000港元/澳門幣(包括由我們或友邦保險有限公司為保障同一受保人而繕發的所有保單)
- 24小時全球電話諮詢服務

加入 AIA Vitality 健康程式 即享首年保費9折

「AIA Vitality 健康程式」是一項反傳統保險概念的健康計劃，以獎賞鼓勵客戶投入健康生活。

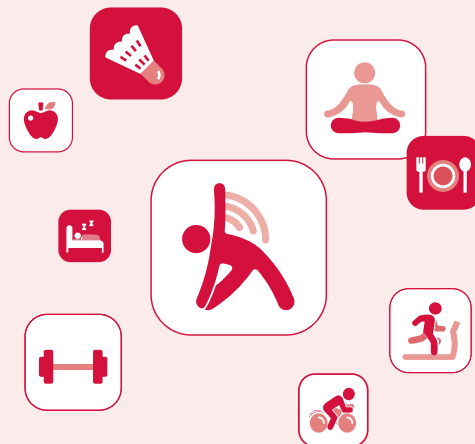
您加入成為會員，便可即時享有「盛年意家保」及「豐年意家保」首年保費9折。只要堅持健康生活，更可享每年保費最少9折，及累積「AIA Vitality 健康程式」積分，憑積分換取更多折扣及豐富獎賞，鼓勵您活得更健康。

詳情請參閱「AIA Vitality 健康程式」單張。

註：「AIA Vitality 健康程式」並非保險產品，加入須繳交會員年費。



閱覽電子版



保障一覽表 – 「童年意家保」

保障	保障額 (港元 / 澳門幣)		
	計劃1	計劃2	計劃3
意外死亡、斷肢及殘廢保障			
1. 意外死亡及斷肢賠償	150,000	250,000	500,000
2. 雙倍利益賠償	150,000	250,000	500,000
3. 身故體恤津貼	1,000	1,000	1,000
意外醫療費用賠償，住院現金			
4. 意外醫療費用賠償	25,000 每次意外	30,000 每次意外	35,000 每次意外
針灸 / 跌打 / 脊椎治療 / 物理治療			
a. 骨折 (每日最多1次診症)	600/次 (每個保單年度最多7次)	600/次 (每個保單年度最多14次)	600/次 (每個保單年度最多21次)
b. 非骨折* (每日最多1次診症)	300/次 (每個保單年度最多7次)	300/次 (每個保單年度最多14次)	300/次 (每個保單年度最多21次)
* 非骨折：針灸及/或跌打只限每個保單年度最多2次診症			
其他			
5. 環球緊急支援服務			
a. 緊急醫療運送 / 遺體運返	5,000,000 以個人計	5,000,000 以個人計	5,000,000 以個人計
b. 24小時全球電話諮詢服務	適用	適用	適用

保障一覽表 — 「盛年意家保」

保障	保障額 (港元/澳門幣)		
	計劃1	計劃2	計劃3
意外死亡、斷肢及殘廢保障			
1. 意外死亡及斷肢賠償	750,000	1,500,000	2,250,000
2. 永久完全殘廢賠償	750,000	1,500,000	2,250,000
3. 雙倍利益賠償	750,000	1,500,000	2,250,000
4. 身故體恤津貼	5,000	5,000	5,000
5. 心理輔導 (每日最多1次)	300/次 (每次意外最多20次診症)	600/次 (每次意外最多20次診症)	900/次 (每次意外最多20次診症)
意外醫療費用賠償，住院現金			
6. 意外醫療費用賠償 針灸/跌打/脊椎治療/物理治療	15,000 每次意外	30,000 每次意外	45,000 每次意外
a. 骨折 (每日最多1次診症)	600/次 (每個保單年度最多7次)	600/次 (每個保單年度最多14次)	600/次 (每個保單年度最多21次)
b. 非骨折* (每日最多1次診症)	300/次 (每個保單年度最多7次)	300/次 (每個保單年度最多14次)	300/次 (每個保單年度最多21次)
	*非骨折：針灸及/或跌打只限每個保單年度最多2次診症		
7. 意外住院現金賠償	300/日 (每次意外最長可達 1,000日)	600/日 (每次意外最長可達 1,000日)	900/日 (每次意外最長可達 1,000日)
8. 交通津貼	300 每次意外	600 每次意外	900 每次意外
其他			
9. 環球緊急支援服務			
a. 緊急醫療運送/遺體運返	5,000,000 以個人計 適用	5,000,000 以個人計 適用	5,000,000 以個人計 適用
b. 24小時全球電話諮詢服務			

保障一覽表 – 「豐年意家保」

保障	保障額(港元/澳門幣)		
	計劃1	計劃2	計劃3
意外死亡、斷肢及殘廢保障			
1. 意外死亡賠償	120,000	160,000	200,000
2. 身故體恤津貼	1,200	1,600	2,000
意外醫療費用賠償，住院現金			
3. 意外住院現金賠償	600/日 (最長可達300日)	900/日 (最長可達300日)	1,200/日 (最長可達300日)
4. 深切治療償金	600/日 (最長可達300日)	900/日 (最長可達300日)	1,200/日 (最長可達300日)
5. 醫療器材津貼	1,200 每次意外	1,600 每次意外	2,000 每次意外
其他			
6. 骨折現金賠償	120,000 每次意外	160,000 每次意外	200,000 每次意外
7. 失去日常生活活動能力償金	5,000/月 (最長可達60個月)	7,500/月 (最長可達60個月)	10,000/月 (最長可達60個月)
8. 健康檢查	適用	適用	適用
9. 環球緊急支援服務			
a. 緊急醫療運送/遺體運返	5,000,000 以個人計 適用	5,000,000 以個人計 適用	5,000,000 以個人計 適用
b. 24小時全球電話諮詢服務			

保費一覽

計劃名稱	保費(港元/澳門幣)					
	計劃1		計劃2		計劃3	
	年繳	月繳	年繳	月繳	年繳	月繳
「童年意家保」	1,123	99	1,544	136	2,389	211
「盛年意家保」	1,980	175	3,800	336	5,500	486
「豐年意家保」	1,631	144	2,208	195	2,785	246



意外死亡及斷肢賠償保障一覽表

(適用於「童年意家保」及「盛年意家保」)

創傷	保額之百分比
1. 喪失生命	100%
2. 永久完全喪失雙眼視力	100%
3. 永久完全喪失一眼視力	100%
4. 喪失兩肢或永久完全喪失其功能	100%
5. 喪失一肢或永久完全喪失其功能	100%
6. 喪失說話能力及失聰	100%
7. 永久及不能痊癒的精神失常	100%
8. 永久完全失聰	
a. 雙耳	75%
b. 一耳	25%
9. 喪失說話能力	50%
10. 永久完全喪失一眼球之晶體	50%
11. 喪失任何一手四指及拇指或永久完全喪失其功能	
a. 右手	70%
b. 左手	50%
12. 喪失任何一手四指或永久完全喪失其功能	
a. 右手	40%
b. 左手	30%
13. 喪失任何一手拇指或永久完全喪失其功能	
a. 右手兩節關節/右手一節關節	30% / 15%
b. 左手兩節關節/左手一節關節	20% / 10%
14. 喪失任何一手手指或永久完全喪失其功能	
a. 右手三節關節/右手兩節關節/右手一節關節	10% / 7.5% / 5%
b. 左手三節關節/左手兩節關節/左手一節關節	7.5% / 5% / 2%
15. 喪失任何一腳腳趾或永久完全喪失其功能	
a. 一腳所有腳趾	15%
b. 拇趾兩節關節	5%
c. 拇趾一節關節	3%
16. 腿骨或膝蓋骨折裂而不能復原	10%
17. 任何一腿畸短5厘米或以上	7.5%
18. 三級燒傷	
身體部位	燒傷部分佔全身皮膚面積百分率
a. 頭	不少於8%
	不少於5%但少於8%
	不少於2%但少於5%
b. 身體	不少於20%
	不少於15%但少於20%
	不少於10%但少於15%
	100%
	75%
	50%
	100%
	75%
	50%

若受保人習慣使用左手，我們將會互換保障一覽表中的右手、左手所列的賠償百分比。

骨折現金賠償受傷一覽表

(適用於「豐年意家保」)

創傷類別	保額之百分比
1. 盆骨(不包括大腿骨及尾骨)骨折 a. 多重骨折及複雜性骨折 b. 所有其他複雜性骨折 c. 多重骨折 d. 所有其他骨折	60% 30% 15% 12%
2. 大腿骨骨折 a. 多重骨折及複雜性骨折 b. 所有其他複雜性骨折 c. 多重骨折 d. 所有其他骨折	30% 24% 15% 12%
3. 小腿、顱骨、鎖骨、踝骨、上臂或下臂、手腕骨折 a. 多重骨折及複雜性骨折 b. 所有其他複雜性骨折 c. 多重骨折 d. 因頭顱凹陷性骨折需進行外科手術 e. 所有其他骨折	24% 15% 12% 8% 6%
4. 肩胛骨、膝蓋、胸骨、手掌(不包括手指及手腕)、腳掌(不包括腳趾及踝)骨折 a. 所有複雜性骨折 b. 所有其他骨折	12% 6%
5. 脊柱(頸、胸及腰脊骨但不包括尾骨)骨折 a. 所有壓迫性骨折 b. 所有棘突、橫突或椎弓根骨折 c. 所有其他脊椎骨折	12% 12% 6%
6. 下顎骨骨折 a. 多重骨折及複雜性骨折 b. 所有其他複雜性骨折 c. 多重骨折 d. 所有其他骨折	15% 12% 10% 5%
7. 肋骨、顱骨、尾骨、上顎骨、鼻、腳趾或手指骨折 a. 多重骨折及複雜性骨折 b. 所有其他複雜性骨折 c. 多重骨折 d. 所有其他骨折	10% 8% 5% 3%
8. 因脫臼需以麻醉劑進行外科手術 脊骨(不包括椎間盤突出)/腕部/膝 手腕或肘部/踝、肩胛骨或鎖骨/手指、腳趾或顎骨	50% / 30% / 15% 12% / 6% / 3%
9. 內傷(不包括疝氣) 因內傷以致進行腹部或胸部開放性手術(包括心臟)	15%
10. 三級燒傷 身體部位 燒傷部分佔全身皮膚面積百分率	
a. 頭 不少於8% 不少於5%但少於8% 不少於2%但少於5%	100% 75% 50%
b. 身體 不少於20% 不少於15%但少於20% 不少於10%但少於15%	100% 75% 50%

備註：

- 以下每項皆定義為1整塊骨：盆骨(包括髌骨及髌骨但不包括尾骨)、顱骨、踝骨(包括跟骨、距骨及舟骨)、手腕、手掌、腳掌(包括跖骨、楔骨及骰骨)、脊柱、肋骨、腳趾及手指。
- 骨折是指骨頭完全橫向斷裂。多重骨折是指於同一塊骨頭有多於一處骨折。複雜性骨折是指斷骨刺穿皮膚的骨折。壓迫性骨折是指壓碎脊柱的本體。



重要資料

此產品簡介並不包含保單的完整條款，並非及不構成保險契約的一部分，是為提供本產品主要特點概覽而設。本計劃的精確條款及條件列載於保單契約。有關此計劃條款的定義、契約條款及條件之完整敘述，請參閱保單契約。如欲在投保前參閱保險合約之樣本，您可向AIA索取。此產品簡介應與包括本產品附加資料及重要考慮因素的說明文件(如有)及有關的市場推廣資料一併閱覽。此外，請詳閱相關的產品資料，並在需要時諮詢獨立的專業意見。

本計劃為保險計劃，並不包括任何儲蓄成份。所有繳付的保費都用作提供保險及相關開支的用途。

此產品簡介只於澳門派發。

主要產品風險

1. 您需為您所選之計劃繳付保費直至保障年期屆滿。若您於保費到期日後31日內仍未繳交保費，保單將會被終止，同時受保人也會失去保障。

2. 您可以書面形式通知本公司申請終止您的保單。另外，如下任何一種情況發生，我們將會終止您的保單，而您/受保人將失去保障：

- 受保人身故；
- 於保費到期日後31日內仍未繳交保費；

「童年意家保」

- 緊隨著受保人24歲生日後之保障週年日；
- 受保人不再是全日制學生；或
- 我們支付「意外死亡及斷肢賠償」達到保額的100%

「盛年意家保」

- 緊隨著受保人76歲生日後之保障週年日；
- 我們支付「意外死亡及斷肢賠償」及/或「永久完全殘廢賠償」達到保額的100%

「豐年意家保」

- 緊隨著受保人80歲生日後之保障週年日；
- 我們支付「意外住院現金賠償」達到賠償上限，即住院300日；或
- 「失去日常生活活動能力償金」開始支付之受保人之日

3. 我們會根據受保人的職業等級繕發保單及釐定保費。保單生效後，若受保人轉換職業、受僱情況、職務或其他消遣，請盡快通知我們。我們會根據新的職業等級計算適用的保費及/或可購買的保障金額，並作出相應賠償。若受保人所轉換之職業、受僱情況、職務或其他消遣不在我們的受保範圍內，我們將並無責任賠償因該職業引致之任何損失/損傷。

4. 如您選擇「童年意家保」或「盛年意家保」，我們保留權利隨時以不少於30日以書面通知您終止此保單。我們的賠償責任只限退還此保單已繳交但保障仍未生效之保費。

5. 此計劃由我們承保，因此您受我們的信貸風險所影響。若我們無法按保單的承諾履行其財務責任，受保人可能損失其保

障而您亦可能損失保單年度餘下已繳的保費。

6. 若保險計劃的貨幣並非本地貨幣，您須承受匯率風險。匯率會不時波動，您可能因匯率之波動而損失部分的利益價值，而往後繳交的保費(如有)亦可能會比繳交的首次保費金額為高。您應留意匯率風險並決定是否承擔該風險。

7. 由於通脹可能會導致未來生活費用增加，您現有的預期保障可能無法滿足您未來的需求。

主要不保事項

除身故體恤津貼外，本計劃並不承保以下各種事故所引起的情況：

- 宣戰或不宣戰之戰爭，或革命；
- 在宣戰或不宣戰之戰爭期間、任何軍事行動期間或鎮壓叛亂時，受保人服役執行任務；
- 抵觸或企圖抵觸法律的行為，或拒捕；
- 自殺、企圖自殺或故意自我傷害，或蓄意置身於異常危險情況(試圖拯救他人性命除外)、或在受保人精神失常的狀態下所致；
- 腐敗物質或細菌感染(但因意外受傷以致傷腫者除外)；
- 受保人受酒精或非醫生處方藥物影響而遭受或導致意外；
- 懷孕、流產、分娩或有關併發症；
- 受保人凡出入、身處、駕駛、服務或上落於任何航空裝置或空中運輸工具，如受保人以需付費之乘客身分(非機師，控制員或空勤人員)乘搭領有合格牌照的私人飛機及/或商業客機則除外；
- 以專業運動員身分參與運動，或透過該運動賺取收入或報酬；
- 受保人在事故發生時正以職業司機身份在香港及澳門以外地區進入、駕駛、操作、維修、乘搭或離開車輛或任何陸上運輸工具；
- 被襲擊、被謀殺、暴動、民事騷亂、罷工或進行逮捕，而事發時受保人是全職或兼職警務人員或受訓學員，或是懲教署官員或成員；
- 暴動、民事騷亂或罷工而事發時受保人任職消防員或以消防員身分當值並在發生火警時參與滅火或救人及保護財產活動；
- 任何種類的疾病；
- 愛滋病(AIDS)或受人體免疫力缺乏病毒(HIV)感染；
- 任何於受保人17歲前已出現徵狀或病徵；或
- 美容或整形手術、或任何自選性質的手術

除此之外，下列不保事項適用於「骨折現金賠償」：

「童年意家保」 / 「盛年意家保」 / 「豐年意家保」

- 因骨質疏鬆或病理性骨折(指已存在的疾病造成骨骼變弱的部位)而導致的任何骨折,而該骨質疏鬆或骨病是在繕發日期或生效日期(以較後者為準)前已被診斷。

上述只供參考,有關全部及詳細不保事項,請參閱此計劃之保單契約。

產品限制

1. 「意外死亡及斷肢賠償」(適用於「童年意家保」及「盛年意家保」) / 「永久完全殘廢賠償」(適用於「盛年意家保」)

此兩項賠償只適用於意外發生後180日內因受保受傷而導致的損害。截斷之肢體必須列於「意外死亡及斷肢賠償」保障一覽表內,或被界定為永久完全殘廢。

如因同一意外而導致多於一種斷肢,賠償只會以單一斷肢計算,並以「意外死亡及斷肢賠償」保障一覽表中所示之相應最高金額為準。

2. 意外醫療費用賠償(適用於「童年意家保」及「盛年意家保」)

此賠償只適用於意外發生後52個星期內因意外受傷而導致的合理及慣常的醫療費用。

3. 意外死亡賠償(適用於「豐年意家保」)

此賠償只適用於受保人在意外發生180日內因意外身故。

4. 意外住院現金賠償/深切治療償金

意外住院現金賠償(適用於「盛年意家保」及「豐年意家保」)

a. 如受保人並非於受保國家或地區接受手術,每日住院現金將會:

- 減少50%(每次住院計);
- 以90日為上限(以同一宗受保受傷或受保疾病而導致「同一次住院」計);及
- 賠償額之總數不得超過每日60美元或480港元的最高限額(包括任何根據本公司及/或友邦保險有限公司所繕發之其他保單/附加契約所給予受保人相類似的住院惠益)

b. 「**盛年意家保**」: 每次意外的住院最多為1,000日

c. 「**豐年意家保**」: 每次相同住院最多為300日(當達到此最高賠償日數,保單將會終止)

深切治療償金(適用於「豐年意家保」)

如住院並非在受保障國家或地區,我們將不會支付任何賠償。

保障範圍內的國家或地區包括:

香港、澳門、馬來西亞、泰國、台灣、日本、南韓、新加坡、美國、澳洲、紐西蘭、加拿大、奧地利、比利時、丹麥、芬蘭、法國、德國、希臘、冰島、愛爾蘭、意大利、盧森堡、摩納哥、荷蘭、挪威、葡萄牙、西班牙、瑞典、瑞士、英國及梵蒂岡。

5. 骨折現金賠償(適用於「豐年意家保」)

此保障會緊隨受保人75歲生日後的保單年度終結時減少50%。

如因同一意外而導致一系列創傷,賠償只會以每個創傷類別中其中一項創傷計算,並以「意外死亡及斷肢賠償」受傷一覽表中所示之每個創傷類別中之最高金額為準。

6. 失去日常生活活動能力償金(適用於「豐年意家保」)

此賠償將於最多60個月賠償期滿或當受保人年滿80歲而終止,並以較早者為準。

7. 「合理及慣常」費用

我們只會根據「醫療所需」和「合理及慣常」的原則,為受保人所需支付的費用及/或開支作出賠償。

「醫療所需」是指醫療服務、診斷及/或治療:

- 與專業醫療慣例一致;
- 均為必須;及
- 不可以在較低醫療護理水平的情況下進行。

實驗性、普查及屬預防性質的服務或物品並不視作「醫療所需」。

「合理及慣常」是指:

- 醫療服務、診斷及/或治療乃為「醫療所需」並符合良好醫療慣例標準;
- 所需要的醫療服務費用及住院時間不超過當地提供類似治療的一般服務標準;及
- 不包括任何因為有保險才會衍生的費用。

若任何住院/醫療收費並非「合理及慣常」收費,我們有權調整任何或所有就該等收費應支付的利益。

8. 您的「意外死亡及斷肢賠償」、「永久完全殘廢賠償」及「意外醫療費用賠償」的保額及保費之金額調整計算方式(適用於「童年意家保」及「盛年意家保」)：

- 如我們須向您支付任何「意外死亡及斷肢賠償」或「永久完全殘廢賠償」，而您所得的累計賠償金額尚未達到保額的100%，則您的「意外死亡及斷肢賠償」、「永久完全殘廢賠償」及「意外醫療費用賠償」(如適用)的保額以及保單的保費將同時隨之被扣減。
- 扣減的保額視乎已付的「意外死亡及斷肢賠償」或「永久完全殘廢賠償」的賠償百分比而定，而扣減後的新保額將為下一次意外提供保障。新保費亦以「意外死亡及斷肢賠償」或「永久完全殘廢賠償」的新保額計算。
- 若您的索償僅涉及「意外醫療費用賠償」，則適用於下一次意外的保額及保單保費均不會隨之被扣減。
- 「永久完全殘廢賠償」並不適用於「童年意家保」。

9. 健康檢查計劃(適用於「豐年意家保」)

- 此項由「豐年意家保」提供的健康檢查計劃需直接由我們或經我們委託的第三方進行。除非我們取消此健康檢查計劃，否則於保單生效期間，此健康檢查計劃將會在每一個保單年度終結時提供。
- 此健康檢查計劃不屬於「豐年意家保」的產品特點及並不保證提供，我們保留繼續提供或取消此健康檢查計劃的權利而無需作另行通知。
- 我們亦有絕對酌情權並不時決定或修訂此項健康檢查計劃所需的服務範圍，並加設我們認為對提供此項檢查適當的條件而無需作任何通知。

保費調整

為了持續向您提供保障，我們會每年覆核您計劃下的保費。如有需要，我們會於保單年度終結時作出相應調整。我們在覆核時會考慮的因素包括但不限於：

- 此計劃下所有保單的理賠成本及未來的預期理賠支出(反映意外死亡及斷肢/永久完全傷殘的發生率、醫學發展趨勢及醫療費用升幅之改變所帶來的影響(如適用))
- 過往投資回報及產品相關資產的未來展望
- 退保以及保單失效
- 與保單直接有關的支出及分配至此產品的間接開支

如有任何更改，我們會在續保前30日以書面通知您。

索償過程

任何死亡索償須立即以書面通知我們。否則，如要素償，您須於受保事故發生後的30日內以書面通知我們，並於90日內遞交所需表格及文件證明。您可向您的財務策劃顧問索取賠償申請表，或致電AIA客戶熱線(853)8988 1822(澳門)，又或親身蒞臨友邦客戶服務中心。有關索償程序的詳細資料，請參閱保單契約中的索償程序部分。如欲知更多有關索償事宜，可瀏覽本公司網頁www.aia.com.hk內的索償專區。

繳付賠償

本計劃內的保障賠償將支付予您/受保人。若您不幸身故，將會給予您的保單受益人。


取消投保權益

您有權以書面通知我們取消保單並取回已繳保費。有關書面通知必須由您簽署，並確保由交付新保單或冷靜期通知書給您或您指定代表之日緊接起計的21個曆日內(以較先者為準)，呈交至澳門商業大馬路251A-301號友邦廣場2樓201室之友邦保險(國際)有限公司客戶服務中心。

請即聯絡您的財務策劃顧問或致電AIA客戶熱線瞭解詳情

澳門  (853) 8988 1822
 aia.com.hk



AIA Hong Kong and Macau 

AIA_HK_MACAU 



友邦保險(國際)有限公司
(於百慕達註冊成立之有限公司)

「合理及慣常」收費、索償及過往保費調整率的常見問題

Q1. 「合理及慣常」的醫療服務收費是指什麼？

「合理及慣常」是指就醫療服務的收費而言，對情況類似的人士(例如相同性別及相近年齡)，就類似傷病提供類似治療、服務或物料時，不超過當地相關醫療服務供應者收取的一般收費範圍的水平。「合理及慣常」的收費水平由我們合理及絕對真誠地決定，在任何情況下，此收費不得高於實際收費。

Q2. 如何釐定「合理及慣常」收費？

我們會根據以下因素(如適用)釐定「合理及慣常」收費：

- 由保險或醫療業界就治療或服務費用進行的統計及調查；
- 公司內部或業界的賠償統計；
- 政府刊登的憲報；及/或
- 當地提供治療、服務或物料的其他相關參考資料。

Q3. 如何就索償事宜提出查詢？

如欲就索償資格、在接受治療或手術之前就可賠償金額估算及賠償限額，或就我們對回覆有關查詢所作的服務承諾提出查詢，請致電(853)8988 1822聯絡我們。

Q4. 我可以在哪裡查看意外保障產品(提供醫療費用賠償)的過往保費調整率？

如欲了解意外保障產品的過往保費調整率，您可瀏覽我們的網頁<https://www.aia.com.hk/zh-hk/our-products/further-product-information/macau-medical-products/medical.html>。

請注意：

如合資格費用已獲任何法律，或由任何政府、僱主、第三方或我們所提供的醫療或保險計劃賠償，該費用將不會於此計劃下作出賠償。

請即聯絡您的財務策劃顧問或致電AIA客戶熱線瞭解詳情

澳門 (853) 8988 1822
aia.com.hk



AIA Hong Kong and Macau



AIA_HK_MACAU



